

STAVEBNÍ POSTUPY A KONSTRUKČNÍ PRINCIPY RANĚ STŘEDOVĚKÉHO VENKOVSKÉHO KOSTELA V ČECHÁCH

Ing. arch. Milan Falta
Doktorská disertační práce

České vysoké učení technické v Praze • Fakulta architektury
Ústav teorie a dějin architektury

Praha • 2016

STAVEBNÍ POSTUPY A KONSTRUKČNÍ PRINCIPY RANĚ STŘEDOVĚKÉHO VENKOVSKÉHO KOSTELA V ČECHÁCH

Ing. arch. Milan Falta
Doktorská disertační práce

České vysoké učení technické v Praze • Fakulta architektury
Ústav teorie a dějin architektury (15113)

Doktorský studijní program ... Architektura a urbanismus
Obor ... Dějiny architektury a rekonstrukce památek
Školitel ... Ing. arch. Milena Hauserová, CSc.



MILAN FALTA 2016
WWW.ROMARCH.CZ PRAHA

Prohlašuji, že jsem tuto disertační práci napsal samostatně za použití zde uvedené literatury.

© Milan Falta

2016

The thesis is focused on the research of medieval rural churches in Bohemia. The existing and currently performed research is usually engaged in the art aspect of churches and their building principles. However, the nowadays trend challenges more the complex view on the church from different perspectives. Such trend is visible in the domestic and at the same time in the foreign specialized publications. The medieval rural churches serve as a historical source which brings important pieces of information that were not considered before and were not deeply investigated. Medieval churches are often described as complete building structures. However, the building during the process of its creation and then the further existence and usage of the building can tell us more interesting information, for example about elite and the way of living in Early Middle Ages. Despite the fact, such point of view lies at the bottom of the research in the Czech Republic. Church represents for sure one of the most significant and in terms of architecture one of the most demanding building in medieval villages. The existing research did not consider more seriously the aspects such as analysis of construction phases of the church, the construction breaks, the potential difficulties with the building completion or the plans and objectives of medieval builders. That is why the fundamental questions of the thesis are the following ones: how the medieval rural church was constructed and how the building functioned at termination of particular phases. The research also aims to investigate the relations between the construction phases and the particular areas (especially the western ones) of the church and for what such specific areas served. At the same time the thesis includes the ambition to theoretically restore such parts of the church that were not preserved. This could enlarge the knowledge of medieval architecture with new perspectives. The construction process interpretation as described above can also explore the unknown aspects of medieval villages and extend options of the historical research. The overall aim of the thesis is to revise and deepen the existing observations about medieval rural churches and bring new perspectives to their research. It includes first of all the description of the selected medieval rural churches in Bohemia and their exact construction method documentation. When done the common elements and features will be derived from the theoretical restoration of the church construction process. The thesis results can contribute to further understanding of medieval architecture and can also serve as resource material for other related branches of science.

OBSAH ...

1. ÚVODEM 6
2. SOUČASNÝ STAV POZNÁNÍ, DISKURZ A LITERATURA 7
3. ROZBOR A VYMEZENÍ SLEDOVANÉHO PROBLÉMU ...	
3.1. ROZBOR SLEDOVANÉHO PROBLÉMU	... 14
3.2. HYPOTÉZA	... 15
3.3. VYMEZENÍ SLEDOVANÉ LOKALITY	... 15
4. CÍLE DISERTAČNÍ PRÁCE 16
5. POUŽITÉ METODY A POSTUP PRÁCE ...	
5.1. METODA ZKOUMÁNÍ STAVEBNÍCH POSTUPŮ A PROCESU VÝSTAVBY	... 17
5.2. OMEZENÍ VYPLÝVAJÍCÍ ZE ZVOLENÉ METODY	... 22
5.3. VÝBĚR VZORKŮ	... 22
5.4. POSTUP VÝZKUMU A TERÉNNÍHO PRŮZKUMU	... 25
6. VÝSLEDKY VÝZKUMU – SOUBOR PŘÍPADOVÝCH STUDIÍ ...	
6.1. LIBČANY, KOSTEL NANEBEVZETÍ PANNY MARIE	... 37
6.2. PLAŇANY, KOSTEL ZVĚSTOVÁNÍ PANNY MARIE	... 54
6.3. PAŘÍŽOV, KOSTEL SV. MÁŘI MAGDALÉNY	... 59
6.4. ČELÁKOVICE, KOSTEL NANEBEVZETÍ PANNY MARIE	... 78
6.5. VYSOKÝ ÚJEZD NAD DĚDINOU, KOSTEL SV. JAKUBA VĚTŠÍHO	... 97
6.6. OLEŠKY, KOSTEL NAROZENÍ PANNY MARIE	... 117
6.7. TŘEBONÍN, KOSTEL SV. MATOUŠE	... 124
6.8. VÍCOV, KOSTEL SV. AMBROŽE	... 135

7. SHRNU TÍ VÝSLEDKŮ VÝZKUMU A JEHO VYHODNOCENÍ 148
8. ZÁVĚREM 158
9. PŘEHLED LITERATURY ...	
9.1. VŠEOBECNÁ LITERATURA	... 160
9.2. VÝBĚR Z REGIONÁLNÍ LITERATURY A PRAMENŮ KE ZKOUMANÝM OBJEKTŮM	... 165
10. OBRAZOVÁ PŘÍLOHA ...	
10.1. LIBČANY, KOSTEL NANEBEVZETÍ PANNY MARIE	
10.2. ŽELENICE, KOSTEL SV. JAKUBA VĚTŠÍHO	
10.3. SVOJŠÍN, KOSTEL SV. PETRA A PAVLA	
10.4. PLAŇANY, KOSTEL ZVĚSTOVÁNÍ PANNY MARIE	
10.5. PAŘÍŽOV, KOSTEL SV. MÁŘI MAGDALÉNY	
10.6. ČELÁKOVICE, KOSTEL NANEBEVZETÍ PANNY MARIE	
10.7. VYSOKÝ ÚJEZD NAD DĚDINOU, KOSTEL SV. JAKUBA VĚTŠÍHO	
10.8. OLEŠKY, KOSTEL NAROZENÍ PANNY MARIE	
10.9. TŘEBONÍN, KOSTEL SV. MATOUŠE	
10.10. VÍCOV, KOSTEL SV. AMBROŽE	
10.11. KOZOJEDY, KOSTEL SV. MARTINA	

1. ÚVODEM ...

Disertační práce s tématem středověkého vesnického kostela se zaměřuje na období navazující na počátky zděného stavitelství v Čechách a rozvíjí dřívější badatelské kroky M. Radové, A. Merhautové, V. Mencla, A. Tomaszewského, D. Prixe, J. Varhaníka nebo M. Hauserové. Doposud převážně vedený výzkum se zabýval hlavně výtvarnou stránkou objektů. Novější tendence však směřují ke komplexnějšímu náhledu na stavbu a tento proces je patrný jak v domácí tak v zahraniční odborné literatuře. Výzkum sleduje poměrně obsáhlý soubor tribunových kostelů vzniklých přibližně v období 12. a první polovině 13. století, který představuje významnou část našeho kulturního dědictví. Jedná se o stavby sice jednoduché a objemově skromné, ale mnohdy již s důmyslnými konstrukčními kvalitami vznikající domácí stavitelské tradice. Zděný kostel býval velmi významnou součástí sídla nobility, které ve venkovském prostředí té doby představovalo určité lokální mocenské centrum. Kamenná stavba jako dominantní objekt nejen ve smyslu kvantitativním¹, ale i kvalitativním², tak kromě funkce sakrální plnila i roli obrannou nebo refugiální a také mocensko politickou, respektive symbolickou³.

Do současné doby dochované kostely jsou zároveň památkami, tedy nositeli paměti o dobách, kdy mnohá fakta ještě nebyla zaznamenána písemnou formou. Zděné stavby tak jsou jediným ve větší míře dochovaným hmotným pramenem s výpovědní hodnotou o některých aspektech tehdejší společnosti, který je dostupným metodou stavebněhistorického průzkumu. Výzkum vedený touto technikou tak pomáhá dějepisu ozřejmit fakta, o kterých písemné prameny přímo nesvědčí. Z hmotných pramenů, v tomto případě kostelů, je možné vyčíst množství dat, která přispívají k úvahám, jak žily a fungovaly rodící se raně středověké elity. Studium problematiky komunikačních vazeb empory s oltární částí chrámu, respektive s interiérem věže a případným přesahem do exteriéru, může přinést množství materiálu využitelného v otázkách vlastnictví tribunových kostelů a jejich donátorů. Vědecká práce svými cíli, tedy analyzováním stavebních postupů a rozvrhu výstavby celku kostela, směřuje k přispění ke komplexnějšímu poznání role sakrálního objektu ve společnosti v dobách formování českého státu.

1 *Vesnické tribunové kostely byly v období 12. a 13. století pravděpodobně jedinými stavbami, které byly v prostředí venkova celé postaveny z kamene.*

2 *Sakrální stavba byla na českém venkově jediným nositelem výtvarného umění sochařského nebo malířského, ale i centrem liturgie.*

3 *Šimůnek, R.: Reprezentace české středověké šlechty. Praha 2013, s. 67.*

2. SOUČASNÝ STAV POZNÁNÍ, DISKURZ A LITERATURA ...

Český raně středověký vesnický kostel je předmětem bádání od samého počátku vzniku moderního dějepisu umění v I. polovině 19. století. Mezi nejstarší autory zabývající se románskou architekturou nejen na venkově se bezesporu řadí kulturní historik Jan Erazim Wocel⁴. Právě on byl jedním z prvních badatelů, kteří si uvědomili význam a potřebu ochrany nejstarších památek nacházejících se na českém území. Přestože Wocel popisuje celou řadu venkovských románských kostelů⁵, nevydává žádnou soubornou publikaci, nýbrž statě publikuje v něm založeném časopise Památky archeologické. V témže periodiku se zhruba po dvaceti letech objevuje nenápadný článek Martina Koláře, který se v rámci stati zabývající se památkami na Plzeňsku věnuje i Všerubskému kostelu a uvažuje nad smyslem tribuny a jejího propojení se sousedním hradem⁶. Panským tribunám v Potvorově a Vinci se v roce 1890 věnuje Karel B. Mádl. Nepochybuje o propojení empory s tvrzí a oddělení prostoru empory od zbytku kostela přičítá vývoji od patrových kaplí⁷. První souborné dílo, které reaguje právě na absenci monografie, vydává Josef Braniš v roce 1892⁸. Zhruba deset let po vydání této brožury předkládá římskokatolický kněz a kunsthistorik Ferdinand Josef Lehner pokus o komplexní třísvazkové dílo s názvem Dějiny umění národa českého⁹. V 90. letech začíná vznikat obsáhlý projekt Soupisu památek historických a uměleckých v království českém, na kterém se podílí mnoho význačných osobností té doby¹⁰.

Všeobecné dějiny dějepisu meziválečného období jsou již kvalitně zpracovány¹¹. Ke sledovanému tématu vytvořila konkrétní předstupeň práce historika umění Vojtěcha Birnbauma, jenž svojí syntézou publikovanou v roce 1929 shrnul tehdejší poznání o vlastnických kostelích na venkově a rané šlechtě včetně jejího podílu na uměleckém životě tehdejší společnosti. Tato práce také pojednávala o účelu empor, typologii a jejich komunikačních konceptech¹². Birnbaum se také věnuje otázkám našich rotund¹³ a polemizuje s názory Karla Gutha¹⁴.

4 *Z nejstarších prací: Wocel, J. E.: O starožitnostech českých a o potřebě chrániti je před zkázou. Praha 1845; Románské kostely v Záboří a ve Sv. Jakubě. Praha 1846 – 47; Kostely románského slohu v Čechách. In: Památky archeologické a místopisné II. Praha 1857, s. 118 – 124.*

5 *Wocel, J. E.: Kostely románského slohu v Čechách. In: Památky archeologické a místopisné II. Praha 1857, s. 118 – 124.*

6 *Kolář, M.: Památky na Plzeňsku. In: Památky archeologické a místopisné X. Praha 1878, s. 249 – 250.*

7 *Mádl, K. B.: Potvorov. In: Z Prahy a z Čech, 1890, s. 39 – 46.*

8 *Braniš, J.: Dějiny umění středověkého v Čechách. Praha 1892*

9 *Lehner, F. J.: Dějiny umění národa českého I - III. Praha 1903*

10 *mezi nejdůležitější patří např.: Antonín Podlaha, Kamil Hilbert, Eduard Šittler, Zdeněk Wirth nebo Antonín Cechner*

11 *Dějiny českého výtvarného umění IV/ 1, 2*

12 *Birnbaum, V.: Románské emporové kostely v Čechách. In: Sborník k 70. narozeninám K. B. Mádl, Praha 1929, s. 49 - 60*

13 *Birnbaum, V.: K otázce našich rotund. In: PA 35, Praha 1926 – 27, s. 167 – 185*

14 *Guth, K.: České rotundy. In: PA 34, Praha 1925, s. 113 – 187.*

Některé výsledky prvorepublikového výzkumu byly publikované po druhé světové válce, a to například v pracích Jiřího Čarka¹⁵ o pražské románské architektuře nebo Jiřího Mašína¹⁶ o románské nástěnné malbě. Během okupace a v prvních poválečných letech se na české gotické a románské umění začíná orientovat historik umění Václav Mencl¹⁷. V 50. a 60. letech publikuje mimo jiné přelomové články, které se věnují středověké sloupové hlavici, portálu, oknu nebo tvarům klenebních žeber. Nejdůležitější pro sledované téma je však patrně článek z roku 1965, kdy vyšla v časopise *Umění*¹⁸ zásadní stať, která se obšírně věnuje panským tribunám v české a slovenské románské architektuře, jejich genezí, vývojem, typologií a společenským kontextem. Autor usazuje stavby s typovými reprezentanty empor do širších historických souvislostí, nevěnuje se ale konstrukčním vztahům v rámci západní – emporové části kostela a následnost stavebních etap i fází řeší okrajově¹⁹. Náhled na tuto problematiku je ale mnohem širší než naznačuje tento článek, avšak ani v současnosti není jednotný.

Mezi další významné autory nastupující poválečné generace, jejíž představitelé ovlivnili směr výzkumu v následujícím půlstoletí, bezpochyby patří Dobroslav Líbal, jehož práce je rozptýlena do množství dílčích studií²⁰. Jako první dáma české medievistiky je označována Anežka Merhautová, která v 70. letech předkládá souborný katalog české raně středověké architektury. Jedná se o dílo, které kromě základního přehledu vývoje předrománského a románského stavitelství obsahuje kvantitou dosud nepřekonaný katalog raně středověkých staveb²¹. Přestože katalog obsahuje řadu nepřesností v textové i grafické části²², tak dosud slouží jako výchozí základna studia problematiky románské sakrální architektury v Čechách²³. Na některé metodické nedostatky syntetického textu upozorňuje Dobroslav Líbal, jenž doplňuje i některá katalogová hesla²⁴. V diskusi pokračuje i sama autorka, která nejen že opravuje drobné omyly, ale korpus rozšiřuje o další později identifikované románské stavby²⁵.

15 Čarek, J.: *Románská Praha. Praha 1947.*

16 Mašín, J.: *Románská nástěnná malba v Čechách a na Moravě. Praha 1954.*

17 Po vystudování ČVUT Václav Mencl působil v Bratislavě a věnoval se zejména slovenské lidové a dřevěné sakrální architektuře. Zdejší činnost mapuje Kolokvium *Život a dílo Václava Mencla na Slovensku* (zborník). Ed. Patrik Guldan. Bratislava 1999.

18 Mencl, V.: *Panské tribuny v naší románské architektuře. In: Umění 13. Praha 1965, č. 1, s. 29 – 62.*

19 Mencl si všímá dvou vývojových fází kostela v Poříčí nad Sázavou (1965, 32) a ještě románského rozšíření kostela v Neustupově (1965, 34).

20 D. Líbal nemá syntézu svého díla; pro sledovanou problematiku jsou důležité články jako např.: *O skupině českých pozdně románských kostelů. In: Cestami umění. Praha 1949, s. 57 – 66.*

21 V roce 2014 publikoval Tomáš Koutek turistický průvodce zaměřený na románské kostely Čech.

22 Případně nesrovnalosti u zkoumaných staveb jsou vypořádány na příslušném místě v katalogové části této práce.

23 Území Moravy a Slezska zůstává zatím komplexněji nezpracováno; srovnávací materiál tématu vesnických kostelů ze Slovenska je shrnut v publikaci Podolinský, Š.: *Románské kostoly. Bratislava 2009.*

24 Líbal, D.: *Anežka Merhautová, Raně středověká architektura v Čechách. In: Umění 22. Praha 1974, s. 160 – 175.*

25 Merhautová, A.: *Doplňek řady raně středověkých kostelů. In: Umění 22. Praha 1974, s. 175 – 176.*

V 80. letech vydává Anežka Merhautová spolu s historikem Dušanem Třeštíkem zatím poslední velkou monografii věnující se českému románskému umění, v níž se věnují nejen stavitelství a všem odvětvím tehdejšího umění, ale i počátkům a vývoji českého státu a proměnám v hospodářství i společnosti²⁶. V těsné návaznosti na monografii publikuje dvojice autorů i studii o ideových proudech v českém umění 12. století²⁷, kde pojednávají o kultuře tehdejší společnosti. Přestože A. Merhautová kladla značný důraz na mezioborovou spolupráci a snažila se vidět domácí památky v evropských souvislostech²⁸, tak stále u staveb zkoumá a popisuje ryze výtvarné jevy, z nichž nevyvozuje příznačné důsledky pro konstrukční podstatu objektu. Důvodem, proč stále převládá tento „statický“ přístup k památkám je dán především orientací badatelů na sledování výtvarné stránky objektu jako celku, nikoliv na strukturu a postup budování díla.

V padesátých letech 20. století se na Fakultě architektury ČVUT v Praze začal prohlubovat směr, který díky působení specialistů na dějiny architektury s výchozím technickým vzděláním přispěl k pochopení celého stavebního díla komplexněji, nikoliv pouze jako konečné formální struktury. Představitelem tohoto přístupu byla i Milada Radová – Štiková, jež dále rozvíjela odkaz profesora Stefana. Právě ona přistupuje ke zkoumanému objektu komplexně³⁰ a architekturu, respektive uměleckou stránku stavby, vybízí neoddělitelně spojovat se stavitelstvím. Radová tak přispěla k přijetí myšlenky, že historické stavební dílo je zcela komplexní organismus³¹. Paralelně s Anežkou Merhautovou se intenzivně věnovala zejména románské architektuře, kdy zkoumala, zprvu ještě pouze z uměleckohistorického hlediska, doksanskou stavební huť³². Posléze se posouvá k výzkumu obytných objektů, kde uplatňuje metodu studia umělecké podoby stavby v kontextu s posuzováním dispozic, komunikačních vazeb, s úvahami o roli stavebních konstrukcí a podobně³³. Stejně souborný přístup uplatnila i při výzkumu románského venkovského kostela, když se začala zabývat etapizací výstavby a vztahem románské západní věže a štítového průčelí sakrální stavby.

26 Merhautová, A.; Třeštík, D.: *Románské umění v Čechách a na Moravě*. Praha 1983.

27 Merhautová, A.; Třeštík, D.: *Ideové proudy v českém umění 12. století*. Studie ČSAV. Praha 1985.

28 Studničková, M.: *Čechy jsou plné kostelů*. Praha 2010, s. 11

29 *Statičnost v tomto případě rozumíme hotové ucelené dílo.*

30 *Badatelka pracovala metodou velmi podrobného stavebněhistorického průzkumu. Vzhledem ke svému technickému zaměření byla schopna vnímat stavitelství a stavební i konstrukční principy, zatímco díky univerzitnímu vzdělání i architekturu a umění.*

31 Sommer, J.: 2004 <http://monudet.sweb.cz/radovavzpominka.htm>

32 Radová - Štiková, M.: *Architektura okruhu kláštera doksanského*. Románská stavební huť v Doksanech. In: *Umění 5*. Praha 1957, str. 201 – 209.

33 Macek, P.: *Za paní docentkou Radovou*. In: *Průzkumy památek 11/I – 1*. Praha 2004, s. 1 - 2.

Výsledky svého poznání autorka doložila dokumentací zkoumaných staveb a stručně shrnula v učebních textech ČVUT z roku 1972, kde se mimo jiné věnovala zdění a typologií zdíva, klenebním technikám, zakládání nebo zastřešení a zastropení staveb³⁴. Nenápadnou, ale o to důležitější, kapitolu zde tvoří zhodnocení přestaveb a přístaveb kostelů ještě v době románské. Autorka se však omezuje převážně na vysvětlení novostaveb zcela nezávisle koncipovaných a pořizovaných na místě za současného bourání starého předchůdce³⁵. Zároveň bez bližšího vysvětlení ale upozorňuje na fakt nasazení přistavované románské věže na hotový západní štít lodi³⁶. Poznatky problematiky způsobů stavebního připojení věže k lodi více rozvíjí se svým žákem Jiřím Škabradou v příspěvku k poznání románských stavebních postupů publikovaných v roce 1976³⁷. Tento článek shrnuje tehdejší stav poznání, jenž nebyl doposud o mnohé rozšířen.

M. Radová nejen že položila základy podrobné analýzy struktury zkoumaného objektu, ale také výrazně ovlivnila následující generace badatelů, kteří převzali a dále rozvíjeli tyto metody průzkumu a výzkumu. Exaktním metodám včetně zkoumání veškerých vztahů v rámci objektu i souvislostí s okolím přála i doba konce 70. let 20. století, kdy dochází ke konvergenci, respektive metodologickému sblížení archeologického výzkumu středověku a stavebněhistorického průzkumu. Mezi významné žáky Radové patří především Jiří Škabrada, který se zabývá nejen stavebně technickou charakteristikou románských věží³⁸, ale v publikaci o konstrukcích historických staveb popisuje i několik konkrétních příkladů etapizace a stavebních postupů³⁹. Dalším z následovníků je Tomáš Dittrich, který zkoumal vliv klášterních hutí na výstavbu emporových vesnických kostelů⁴⁰. Metodu podrobného výzkumu venkovského kostela dále akceptoval Jan Sommer, který se zabýval zejména dokumentací forem architektonických článků historických staveb. Zajímal se o obrannou funkci stavby⁴¹ a tribunám coby nástroji panovnické reprezentace se věnoval pouze okrajově⁴².

34 Radová – Štiková, M.: *Architektura románská, Nástin architektury v Čechách, Románský dům a jeho doznění v gotice - učební texty ČVUT. Praha 1972, táž: Románské stavitelství – učební texty ČVUT. Praha 1976 (II. vydání v r. 1992).*

35 Radová – Štiková, M.; Škabrada, J.: *Románské stavitelství – učební texty ČVUT. Praha 1976 (II. vydání v r. 1992), s. 98.*

36 Radová Škabrada 1976 (II. vydání v r. 1992), s. 97.

37 Radová, M.; Škabrada, J.: *Příspěvek k poznání románských stavebních postupů, Umění 24. Praha 1976, s. 274 – 278. Stať se problematikou zabývá pouze v obecné rovině, podrobněji popisuje pouze dva objekty (v obci Raná a ve Svárově).*

38 Škabrada, J.; Anderle, J.: *Příspěvek ke stavebně technické charakteristice románských věží. In: Muzejní a vlastivědná práce, roč. 29 / časopis společnosti přátel starožitností roč. 99, Praha 1991, s. 229 – 234.*

39 Škabrada, J.: *Konstrukce historických staveb. Praha 2003.*

40 Dittrich, T.: *Románské stavby z okruhu kladrubského kláštera. In: Umění, roč. 28, Praha 1980, č. 2, s. 129 – 139.*

41 Sommer, J.: *Nástin problematiky studia středověkých opevněných kostelů. In: Zprávy Kruhu přátel Muzea hlavního města Prahy 2, Praha 1989, s. 2 – 3.*

42 Sommer, J.: *Počátky tribun ve venkovských románských kostelech. Pokus o diskusi na základě výpovědi hmotných pramenů. In: Hláška. Zvláštní číslo věnované konferenci Dějiny staveb. Nečtiny 2. 4. – 4. 4. 2004, s. 9.*

K otázce vlastnických vztahů – donace a účelu tribuny se vrátil v souvislosti s průzkumy kostela v Zábodí nad Labem⁴³, na což v diskusi reaguje Martin Čechura a oproti závěrům J. Sommera usuzuje, že kostely byly stavebníky budovány coby symboly demonstrace snahy o nezávislost na panovníkovi⁴⁴. M. Čechura se věnuje i přesnému popisu konkrétních prvků pasivní a aktivní obrany kamenného kostela na vesnici⁴⁵. Rozsah zkoumání vesnického raně středověkého kostela o analýzu refugiální funkce stavby rozšiřuje Jiří Varhaník⁴⁶ a problematiku dokládá vlastními, do té doby nezpracovanými příklady⁴⁷.

S problematikou charakteru románské západní věže venkovského podélného jednolodního kostela úzce souvisí i charakter tribun, jejichž poznání a výklad může být pro identifikaci stavebních postupů a etapizace důležité. Podrobný popis včetně vyhodnocení architektonické formy, funkce i obsahu západních částí chrámů v rozsahu celé střední Evropy předkládá ve své publikaci Andrzej Tomaszewski⁴⁸. Pro historická území Polska, Čech a Uher autor zpracoval podrobnou půdorysnou typologii západních částí chrámů včetně jejich zařazení do časového kontextu. Srovnávací materiál o románské i předrománské architektuře z polského prostředí doplňuje obsáhlá dvoudílná monografie vzniklá pod redakcí Michała Walickiego⁴⁹ a katalog Zygmunta Świechowského, kde stavby nejen popisuje, ale shrnuje i materiál a konstrukční charakteristiky⁵⁰. Románskou architekturou v rámci celé střední Evropy se v 70. letech zabývá i Anežka Merhautová⁵¹. Českému venkovskému emporovému kostelu se okrajově věnuje Erich Bachmann a upozorňuje i na společenskou funkci tribuny⁵². Jmenuje pouze dva typy empor, věžní a pavlačovou a řeší i komunikační schéma v rámci stavby. Zmiňuje dřevěné schodiště z věže do lodi v Dolním Jamném a všímá si i schodiště v jižním rizalitu kostela ve Vysokém Újezdu. Na příkladu Svojšína či Pařížova poukazuje na obrannou funkci západní románské věže. Katalog bavorských románských staveb, který obsahuje srovnávací materiál ve formě popisu vesnických tribunových kostelů, předkládá Peter Leuschner⁵³. V textové části se zabývá krom

43 Sommer, J.: *Vlastnický kostel na návrší?*. In: *Česká placka* 28, 2004. <http://ceskaplacka.sweb.cz/archiv/placka28.htm>

44 Čechura, M.: *Poznámky k článku Jana Sommera Vlastnický kostel na návrší?* In: *Česká Placka* 28. Praha 2005.

45 Čechura, M.: *Opevněné kostely v Čechách*. In: *Hláška XI*, č. 2, Plzeň 2000, s. 17 – 21.

46 Varhaník, J.: *Středověký venkovský kostel jako refugium*. In: *Archaeologia historica* 24, Brno 1999, s. 313 – 317.

47 Varhaník, J.: *Pařížov – nadstandardní refugium ve věži vesnického rom. kostela*. In: *ArchHist* 33. Brno 2008, s. 377 - 386.

48 Tomaszewski, A.: *Romanskie kościoły z emporami zachodnimi na obszarze Polski, Wegier i Czech, Studia z historii sztuki XIX*. Wrocław, Warszawa, Kraków, Gdansk 1974

49 Walickieg, M. (red): *Sztuka Polska przedromańska i romańska do schyłku XIII w.* Warszawa 1971.

50 Swiechowski, Z.: *Budownictwo romańskie w Polsce, katalog zabytków*. Wrocław 1963.

51 Merhautová, A.: *Romanische Kunst in Polen, der Tschechoslowakei, Ungarn, Rumänien, Jugoslawien*. München 1974.

52 Bachmann, E.: *Vorromanische und romanische Architektur in Böhmen*. In: *Romanik in Böhmen*. München 1977, s. 125d.

53 Leuschner, P.: *Romanische Kirchen in Bayern*. Bindlach 1987.

základního popisu stavby i uměleckými prvky výzdoby. V doprovodné obrazové příloze však dokumentuje i ojedinělé principy komunikačního propojení tribuny s lodí ve formě zděného schodiště vedeného jižním klenebním polem⁵⁴. Rakouské románské umění mapuje dílo Hermanna Fillitze (Hg.)⁵⁵ a v Rumunsku Grigore Ionesco⁵⁶. V Maďarsku se problematikou venkovských emporových kostelů zabývá již v 50. letech Géza Entz⁵⁷. Na dílo A. Tomaszewského s krátkým časovým odstupem v domácím prostředí navazuje Dalibor Prix, který v českém románském venkovském kostele sleduje podoby a funkce tribun, jejich typologii a komunikační vazby⁵⁸. V analýze prostorové struktury chrámů navazuje na V. Mencla, přičemž jeho hlavní práce zůstává nepublikována⁵⁹. Jan Kaigl se zabývá komunikačními vztahy v rámci pozdně románského kostela v Srbicích⁶⁰ a následně podrobně studuje vesnické kostely v horšovském arcijáhensství⁶¹. Karel Kibic ml. studuje zejména dispozice a výtvarnou stránku středověkých kostelů⁶², ale také se dotýká i oblasti refugiální funkce přízemku věže, kterou popisuje u kostela v Pertolticích⁶³. Přestože K. Kibic ml. zakresluje zkoumané stavby půdorysně i prostorově a některé kostely byly geodeticky zaměřeny z důvodu jejich obnovy či rekonstrukce, tak stále v domácím prostředí chybí přesná aktuální dokumentace většího počtu staveb⁶⁴, což má za následek, že mnohé úvahy o stavbách a jejich konstrukčních souvislostech vznikají s pomocí kreseb poplatných době základní inventarizace fondu středověké architektury v 1. polovině 20. století.

Pro poznání středověkých stavebních postupů i etapizace výstavby jsou důležitá zejména díla Güntera Bindinga⁶⁵. Autor na základě historické ikonografie⁶⁶ vyhodnocuje stavební management, tedy proces výstavby od plánování stavby a její organizace až po samotnou realizaci díla. Díky obsáhlému vyhodnocení archiválií v písemné i grafické podobě vznikl podrobný obraz o možnostech středověkého stavitelství.

54 Tuto situaci Leuschner (1987, 26) zachycuje v kostele ve Weißendorfu.

55 Fillitz, H.(Hg.): *Früh und Hochmittelalter (Geschichte der bildenden Kunst in Österreich)*, München u.a. 1998.

56 Ionesco, G.: *Histoire de l'Architecture en Roumanie*. Bucharest 1973

57 Entz, G.: *Westemporen in der ungarischen Romanik*. In: *Acta Hungariae Historiae Artium Academiae Scientiarum Hungaricae VI*. Budapest 1959, s. 1 – 19.

58 Tomaszewski, A.: *Romanskie kościoły z emporami zachodnimi na obszarze Polski, Wegier i Czech*, *Studia z historii sztuki XIX*. Wrocław, Warszawa, Kraków, Gdansk 1974, s. 328 – 332. Tabulku pro české prostředí přejímá a zjednodušuje Prix, D.: *Podoby a funkce podélných jednolodních tribunových kostelů 12. a první poloviny 13. století v Čechách*. Praha 1989 (Kandidátská práce), s. 29d.

59 Prix, D.; Všetečková, Z.: *Středověký kostel sv. Bartoloměje v Praze 9 - Kyjích do počátku husitských válek*. In: *Umění 41*, č. 3 – 4, Praha 1993, s. 231 – 261.

60 Kaigl, J.: *Kostel v Srbicích*. In: *Památky západních Čech 1. Plzeň 2011*. s. 9 – 21.

61 Kaigl, J.: *Vesnické středověké kostely v horšovském arcijáhensství*, *Doktorská disertační práce*. Praha 2013.

62 nejnověji např.: Kibic, K. ml.; Vaňek, V.: *Středověká venkovská sakrální architektura na Kutnohorsku*. Praha 2012

63 Kibic, K. ml.: *Kibic – Pertoltice, K historii kostela sv. Jiří v Pertolticích*. In: *PSČ*, Praha 2006, roč. 20, č. 1, s. 9 – 20.

64 Velmi podrobně jsou zdokumentovány např. kostely v *Obděnicích a Načeradci, Brozanech nad Ohří nebo Svojšíně*.

65 Binding, G.: *Baubetrieb im Mittelalter*. Darmstadt 1993.

66 Binding, G.: *Der Mittelalterliche Baubetrieb in Zeitgenössischen Abbildungen*. Stuttgart 2001.

Přestože záležitost etapizace románského kostela v období raného středověku byla nastíněna Miladou Radovou v 70. letech, tak se této problematice prozatím badatelé věnují okrajově a to pouze formou dílčích případových studií. Na složitější stavební vývoj chrámu v Česticích již v období románském poukazuje Vladislav Razím, když připomíná nejméně tři raně středověké fáze a identifikuje blíže neznámý objekt coby předchůdce románské věže⁶⁷. Jaroslav Skopec vyhodnocuje komplikovaný půdorys kostela sv. Gotharda v Brozanech nad Ohří, kde jako první identifikuje dvě románské stavební fáze⁶⁸. Dvě technologické etapy v rámci výstavby románské fáze zdíva věže kostela v Obděnicích okrajově zaznamenávají, ale dál nerozvíjejí i Jan Kypta, Alena Nachtmannová a Jan Veselý⁶⁹. K diskusi ohledně osvětlení problematiky vypovídací hodnoty stavby jako historického pramene k podobě sídla nobility přispívá v posledních letech Milena Hauserová⁷⁰, která sleduje i to, zdali výstavba kostela probíhala plynule, nebo zda její etapovitost a prodlevy mohou signalizovat obtíže s finalizací díla, popřípadě jiné zatím neznámé záměry či cíle tehdejších stavebníků⁷¹.

V poslední době se diskurz začíná hlouběji zabývat širšími souvislostmi raně středověké společnosti a jejím proměnám v kontextu střeoevropského vývoje, s čímž souvisí i problematika sídel v té době se formující šlechty. Vesnici raného středověku a její proměně se věnuje Jan Klápště⁷², který také rozvíjí poznatky o sídlech velmožů včetně významu s nimi souvisejících sakrálních staveb⁷³. Robert Šimůnek upozorňuje na středověké stavby i z pohledu jejich symboliky, jako symboly moci nebo zbožnosti⁷⁴. Josef Žemlička sleduje zejména hospodářské a sociální změny českého království⁷⁵. K otázce významu kostela v rámci sídelního prostoru se nejnověji vyjadřuje Filip Laval⁷⁶, který pátrá po významové náplni pojmu kostel v období pozdního raného středověku v oblasti střední Evropy.

67 Razím, V.: *Ke stavebnímu vývoji Románského kostela Stětí sv. Jana Křtitele v Česticích (okres Strakonice)*. In: *Průzkumy památek 1/II*. Praha 1994, s. 99 – 102.

68 Skopec, J.: *Stavební proměny kostela sv. Gotharda v Brozanech nad Ohří do pozdně gotické přestavby*. In: *Dějiny staveb 2006, Plzeň 2006*, s. 43 – 48.

69 Kypta, J.; Nachtmannová, A.; Veselý, J.: *Románské jádro a renesanční přestavba kostela Nanebevzetí Panny Marie v Obděnicích na Sedčansku*. In: *Průzkumy památek 2/II*. Praha 2013, str. 3 – 28.

70 Hauserová, M.: *...a přetrval jen kostel, rukopis habilitační práce*. Praha 2010.

71 Hauserová, M.: *Die Emporenkirche in Böhmen im Licht der baugeschichtlichen Forschung*. In: *Antiqua Cuthna 2012*

72 Klápště, J.: *Proměna českých zemí ve středověku*. Praha 2005.

73 Klápště, J.: *O raně šlechtě v českých zemích. Malý náčrt velkého tématu*. In: *Co můj kostel dnes má, nemůže kníže odnít*. Praha 2011, str. 61 – 66.

74 Šimůnek 2013. s. 67.

75 Žemlička, J.: *Království v Pohybu*. Praha 2014.

76 Laval, F.: *Co je kostel? K počátkům šlechtických sídel českého středověku*. In: *Archeologické rozhledy, Praha 2016, roč. 68, sešit 1, s. 47 – 90*.

3. ROZBOR A VYMEZENÍ SLEDOVANÉHO PROBLÉMU ...

3.1. ROZBOR SLEDOVANÉHO PROBLÉMU

Raně středověký vesnický kostel je nejen umělecké i technické dílo, místo zbožnosti a kultury, ale jako historický pramen také obsahuje i další informační roviny než ty, které byly doposud brány v úvahu a hlouběji zkoumány. Využití těchto údajů může přispět k hlubšímu náhledu na život v tehdejší společnosti, respektive na schopnosti a ekonomické možnosti formující se nobility. V soudobém diskursu se k chrámu jako stavebnímu dílu většinou přistupuje jako k hotovému a dokončenému útvaru, z čehož vychází i výklad nejen architektonicko uměleckých prvků, ale i jednotlivých částí stavby. Jen výjimečně je také sledováno i jiné využití objektu nežli církevní funkce⁷⁷. Stranou širšího badatelského zájmu ale stojí indicie poukazující na mnohem rozšířenější využívání etapizace a komplikovanější způsob výstavby románských kostelů.

Blíže nezpracovaná zůstává problematika časové náročnosti výstavby, tedy jak dlouho probíhala samotná stavba kostela, do kolika fází⁷⁸ se dělila a zdali, respektive v jakém rozsahu, bylo užíváno etapizace a proč⁷⁹. Dosavadní bádání bylo povětšinou zaměřeno (omezeno) pouze na půdorysné vyhodnocování stavby⁸⁰, zatímco výzkum orientovaný na prostorové a zejména časové souvztažnosti byl minoritní⁸¹. Zkoumání etapizace výstavby bylo obvykle omezeno na připojení kompletní mladší románské věže ke starší lodi⁸². Znamé jsou dvě varianty, a to jednak solitérní věž přisazená k západnímu průčelí kostela⁸³ a komplikovanější metoda, kdy je zvonice částečně nadezděna nad západní štít. U tělesa západní věže je však podceňována debata o horizontálním rozhraní, které na mnohých stavbách odděluje nejen konstrukce románského původu, ale i zdivo středověké a novověké⁸⁴. Rozdílná morfologie zdiva v nižší a vyšší části věže tak svědčí o poměrně krátkém, ale mnohdy i velmi dlouhém časovém předělu, který se nachází vždy v přibližně stejné pozici⁸⁵, a vypovídá tak o odlišné funkci a tedy i potřebě existence spodní a vrchní části věže.

77 např. J. Varhaník (1999, 313 – 317) nebo (2008, 377 – 386) sleduje funkce refugiální a obranné funkce, stejně tak K. Kibic ml. (2006, 12), R. Šimůnek se vymezuje k funkci symbolické (2013, 67d).

78 Konstrukční fáze jsou od sebe rozeznatelné například rozdílnou strukturou zdiva, spárořezem, použitým materiálem nebo velikostí kvádrů. Konstrukční fáze se dělí na několik stavebních záběrů, respektive úrovní podlažek lešení.

79 Etapizaci v tomto případě rozumíme rozdělení (vý)stavby na více časových úseků s tím, že jednotlivé segmenty stavby mohly po určitou dobu fungovat samostatně.

80 Měrovny nebo Pířovy prostorové skici nepracovaly s rozbořením následnosti stavebních etap a byly pouze schematické.

81 Problematiku nastínila M. Radová (1976, 274 – 278) v 70 letech a dále jí rozvíjeli např.: V. Razím nebo J. Skopec.

82 Razím 1994, s. 99 – 102.

83 Skopec 2006, s. 43 – 48.

84 např. Falta, M.: Vysoký Újezd nad Dědinou. In: Dějiny staveb 2010. Plzeň 2011, s. 127 – 137.

85 Pozici nemyslíme absolutní výšku měřitelnou v konkrétních jednotkách, ale vztah k ostatním částem objektu.

3.2. HYPOTÉZA

Základní otázkou, na kterou bude odpovídat tato práce proto je, jak probíhala výstavba románského vesnického kostela v Čechách a jak byla dělena na konkrétní etapy. Výzkum se bude snažit popsat a posoudit rozdílné struktury zdiva a stratigrafii konkrétních článků u vybraných staveb a vyhodnotit, zdali předpokládaná etapizace byla důsledkem ekonomických možností stavebníků, anebo jejich cíleným záměrem nestavět některé části kostela či je připojit až s jistým časovým odstupem. Konstatování, zdali zejména vrchní partie věže, které dnes považujeme za integrální součást kostelů, byly pro středověké uživatele postradatelné, anebo byly zhotoveny z lehčích (hrázdění) nebo spalných (dřevo) materiálů však patrně zůstane pouze u formulování předpokladu. Stejně tak i skutečnost, zdali zvonová funkce byla řešena jiným způsobem, například zvonící umístěnou na štítu lodi⁸⁶. Předložení hypotézy o existenci románského kostela s nízkým západním věžovým útvarem coby finální struktury, napomůže k pochopení provozu stavby a přispěje k porozumění světských, církevních či symbolických⁸⁷ funkcí kostela. Předpokládané zaznamenání a interpretace takového zatím nepopsané objemové figury románského chrámu rozšíří dosavadní poznání v oboru raně středověkého stavitelství. Součástí výzkumu tak je i prověření, jak s technologií výstavby a případnou etapizací souvisí konstrukční principy, tedy relace konkrétních prvků zejména v západní části objektu a komunikační i funkční vazby prostorů v nich situovaných. Výklad mnohdy složitěho postupu výstavby tak může nabídnout dosud neznámý pohled na ekonomický a lidský potenciál středověké obce a doplnit možnosti historického bádání o neznámý a zatím nevyužitý aspekt.

3.3. VYMEZENÍ SLEDOVANÉ LOKALITY

Tato práce zkoumá stavební postupy a konstrukční principy vesnického kostela v kontextu celých raně středověkých Čech, tedy na územích české kotliny osídlených nebo kolonizovaných přibližně do konce 13. století⁸⁸. Bádání není vědomě zaměřeno na konkrétní uzavřenou oblast, ať již majetkoprávní nebo kulturní, z čehož však plynou i patřičná omezení v univerzalitě vyvozovaných závěrů. Kritérium výběru sledovaných objektů je čistě technické a je jím čitelnost interpretovatelných stavebních stop. Důvodem tohoto přístupu je snaha o shromáždění maximálního počtu vzorků s vypovídající hodnotou pro zkoumanou problematiku.

86 O věžích a zvonění u našich románských kostelů, M. Hauserová, M. Falta, DESTA 2011, 25. - 27. 3. 2011

87 Symbolické není myšleno v oblasti náboženské, ale jako symbol světské moci.

88 Z hlediska současnosti je míněno území Země České, které administrativně zaniklo k 1. lednu 1949.

4. CÍLE DISERTAČNÍ PRÁCE ...

Cílem výzkumu je ověření a prohloubení dosavadních znalostí o českém venkovském kostele 12. a první poloviny 13. století a rozšíření jeho poznání o další dosud neznámé roviny. První z nich je rozeznání, objasnění a přesné zdokumentování stop stavebních postupů, které poslouží coby základní podklad pro poznání projevu historické stavební kultury. Formou teoretické rekonstrukce celého procesu výstavby sledovaných chrámů budou na vzorcích z historického území Čech hledány rysy určité typizace výstavby, které budou výchozím materiálem nejen pro navazující oblasti autorského výzkumu. Tyto výsledky budou využitelné i v souvisejících disciplínách.

Druhým, neméně závažným cílem, je ověření členění typů tribun, ale zejména rozšíření jejich typologie o prostorovou (objemovou) složku⁸⁹, identifikace a utřídění konkrétních forem dispozic a objemů západní části chrámů, jejich konstrukčních vztahů i komunikačních vazeb. Pozornost bude věnována nejen spodní části stavby⁹⁰, ale i vrchnímu dílu věže⁹¹, jelikož problematika jejich souvztažností a relací vertikálního tělesa se západní zdí lodi úzce souvisí s pochopením celé výstavby kostela, tedy i s jeho etapizací. Schopnost porozumění těmto souvislostem a správné vyhodnocení stratigrafie jednotlivých prvků umožní naznačit nejen stadia procesu výstavby, ale i předpokládanou podobu kostela v konkrétních časových horizontech, tedy v souvislosti s dokončením jednotlivých etap. Díky tomu bude možné s daleko větším stupněm pravděpodobnosti teoreticky rekonstruovat některé nedochované části objektu.

Zobrazení dochovaných konstrukčních i prostorových vztahů a hypotetická rekonstrukce zaniklých částí stavby je prováděna formou virtuálního 3D modelování⁹² vyhotoveného z podkladů autorského zaměření. Půdorysné i prostorové dokumentování staveb v zatím nepublikované podrobnosti a jejich analýza je třetím cílem této práce⁹³. Díky počítačové simulaci tak bude možné zřetelně si ozřejmit mnohé souvislosti, což v budoucnu může přispět k racionálnímu hledání dochovaných stop po předpokládaných procesech a tím i k verifikaci v této práci formulovaných hypotéz. Rozklíčováním fází výstavby bude možné vysledovat, jak stavba fungovala při dokončení jednotlivých etap, ale i napomoci pochopení funkce prostor. Podrobná analýza jednotlivých konstrukčních prvků a stavebních částí umožní detailní nahlédnutí na objekt v procesu jeho vzniku.

89 V. Menci (1965, 32) neuvažoval etapizaci při výstavbě, ale pouze coby přestavbu již hotového díla; A. Tomaszewski (1974, 328 - 332) a D. Prix (1993, 29d) vyhodnocují typologii tribun pouze půdorysně.

90 Spodní částí stavby je v tomto případě míněna (románská) loď a zejména první tři podlaží věže.

91 Vrchní partii věže rozumíme část od čtvrtého podlaží výše (která v ojedinělých případech ani neexistuje).

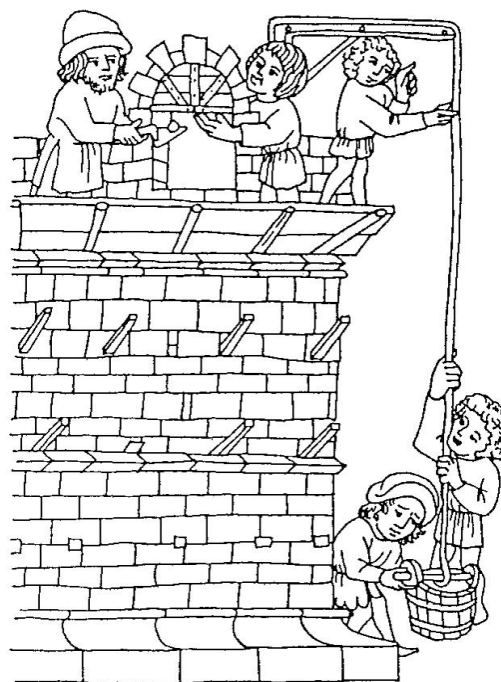
92 Kompletní virtuální 3D modely včetně domnělého stavebního vývoje byly v rámci výzkumu zpracovány pro kostely ve Svojšíně, Libčanech, Pařížově a Vysokém Újezde nad Dědinou, v Čelákovících byla rekonstruována pouze západní část.

93 Zaměření a zakreslení stavu včetně vyhodnocení následnosti stavebních etap bylo provedeno pro kostely ve Svojšíně, Libčanech, Plaňanech (pouze západní část), Pařížově, Čelákovících (pouze západní část), Vysokém Újezdě nad Dědinou, Třeboníně, Oleškách, Vícově a Kozojedech (v přípravě).

5. POUŽITÉ METODY A POSTUP PRÁCE ...

5.1. METODA ZKOUMÁNÍ STAVEBNÍCH POSTUPŮ A PROCESU VÝSTAVBY

K rozboru postupu výstavby vesnického kostela 12. a první poloviny 13. století je primárně využívána metoda stratigrafie, tedy analýza prostorového uspořádání vrstev zdiva nebo souvztažnosti ucelených prvků stavby, jimiž jsou chrámová loď, věž nebo jejich části. Maximum informací o konkrétním objektu, respektive procesu jeho vzniku a následného vývoje je zajištěno formou rozboru následnosti stavebních etap s pomocí metody standardního nedestruktivního stavebně-historického průzkumu⁹⁴. Ke sledování časové náročnosti výstavby kostelních zdí je využívána analýza plomb⁹⁵, tedy kapes po nosných prvcích konzolovitého lešení. Na základě zahraniční historické ikonografie se můžeme domnívat, že i v českém prostředí bylo užíváno více typů lešeňových konstrukcí⁹⁶. Patrně nejjednodušším příkladem bylo lešení postavené na zemi, snad kotvené do stěny, pouze na nosných konzolách vetknutých do zdiva nebo lešení zavěšené, popřípadě jejich různé kombinace.



Obr. I: Jižní Německo.

Perokresba znázorňující práci na konzolovitém lešení⁹⁷.

Zmapování negativních pozůstatků po lešení vykreslí na plášti objektu horizontální linie, které zpravidla korelují s tělesnou výškou zedníků a odpovídají jednomu stavebnímu záběru⁹⁸. Z hlediska měřitelnosti se jedná o metodu exaktní, avšak ne vždy použitelnou⁹⁹. V případě absence nebo nečitelnosti viditelných pozůstatků lešení je alternativou podobný, ale pouze optický a tudíž do jisté míry subjektivní, podrobný rozbor skladby zdiva. Na stěnách lodi či věže, případně i chóru, je sledován spárořez ložných i styčných spár, rozdílná struktura zdiva a jeho provázanost či velikost kvádrů a kvádríků. Vyhodnocením těchto jevů, respektive jejich vzájemným porovnáváním a definováním odlišností, je možné dosáhnout obdobných

94 Macek, P.: *Standardní nedestruktivní stavebně-historický průzkum*, Praha 2001.

95 *Dřevěné konzoly nosných prvků lešení byly ze zdiva vyjímány a vzniklé kaverny byly zaslepeny buďto vzápětí (Plaňany), anebo s určitým časovým odstupem, čemuž nasvědčují cihlové plomby (Svojsín). Na mnohých stavbách zůstaly otvory nezakryté (Poříčí nad Sázavou), výjimečně i s původním dřevěným prvkem (Vysoký Újezd nad Dědinou).*

96 *ke konstrukcím lešení více v Škabrada, J.: konstrukce historických staveb. Praha 2003, s. 37.*

97 *Binding 2001, s. 199.*

98 *J. Škabrada (2003, 37) uvádí limitní výšku záběru přibližně na hranici 1,2 metru.*

99 *Metoda není použitelná při absenci stop po lešení, tj. v případě, že na stavbě bylo užito lešení stojící na zemi, zavěšené, či bylo konstruováno v dnes omítnutém interiéru.*

zjištění jako u analýzy plomb. Pro dosažení výsledků s největší vypovídající hodnotou je optimální variantou kombinace obou nastíněných způsobů pozorování. K postupu výstavby je třeba připomenout, že několik záběrů patrně tvořilo jednu konstrukční fázi¹⁰⁰. Je nasnadě se domnívat, že tyto fáze se mohou shodovat s roky, respektive stavebními sezónami, které byly přerušeny zimní technologickou přestávkou. Proto se od sebe mohou lišit svým charakterem nebo i použitým druhem kamene. Tuto domněnku zatím není možné doložit na základě jiných historických pramenů. Předložené metody zkoumání rozboru pozůstatků lešení a / nebo rozdílných struktur zdiva jsou častěji uplatňovány na vnějším plášti staveb. Důvodem je prozaický fakt častěji obnažených exteriérových stěn kostelů, zejména lodí, oproti interiérovým. Z této skutečnosti vyplývá i omezení badatelské metody, a sice obtížná, respektive vzácná možnost ztotožnění jevů uplatněných na vnějším a vnitřním plášti stavby¹⁰¹. Rozklíčování stavebního vývoje v širších souvislostech, respektive vzájemného vztahu jednotlivých částí stavby a jejich časových následností, je docíleno pozorováním míry propracovanosti zdícího materiálu a jeho líce, preciznosti kladení kamenů a úpravě spárování v určitých segmentech stěny¹⁰². Rozeznáním rozhraní konkrétních úseků s odlišným charakterem zdění je možné popsat stratigrafii segmentů objektu, s jistou mírou pravděpodobnosti i jeho již zaniklých částí. Ty se uplatňují ve formě otisku v přílehlé dochované konstrukci.

Pro pochopení vlastní výstavby kostela jako celku a jeho etapizace je důležité sledovat především západní části chrámů, které jsou stavebně nejsložitější součástí organismu stavby, a jejich konstrukční vztahy i komunikační vazby. Hypotéza, že románský kostel nebyl postaven naráz, se na základě současného stavu poznání a zběžného ohledání množství staveb jeví jako legitimní. Z takového předpokladu by vyplývalo, že při dosažení požadované výšky chrámu, která by odpovídala přibližně výšce lodí, stavitelé soustředili veškeré síly na konstrukci štítů a krovu a výstavba vrchních pater věže byla přerušena v nejnižší nutné nivelitě, která z objemově konstrukčních a zřejmě i provozních souvislostí odpovídala třem jejím podlažím. Není vyloučeno, že dostavba věže do konečné úrovně nemusela pokračovat ihned, ale až po několikaleté přestávce, která mohla být využita třeba pro konstrukci empory nebo finalizaci povrchů v interiéru. Pozornost je věnována spodní¹⁰³ i vrchní¹⁰⁴ části věže a hledána jsou zejména jejich vzájemná konstrukční rozhraní.

100 Falta, M.: *Stavební vývoj kostela Zvěstování Panny Marie v Plaňanech*. In: DESTA 2009. Plzeň 2010, s. 166.

101 *Přístupnost raně středověkého pláště vně i uvnitř kostelní lodi je v našich podmínkách výjimečná (Vroutek), jelikož fungující interiéry bývají omítnuty. Zpravidla jsou tak oba pláště přístupné pouze sporadicky a dočasně při obnově stavby. Častěji jsou tak románské vnější i vnitřní líce dostupné u věží (Svojšín, Plaňany, ...). Zde se však objevuje i problém opačného rázu, a sice že oproti neomítnutému interiéru je zakrytý exteriér (Vysoký Újezd, Pařížov, Dolní Jamné, ...).*

102 *Tato metoda je uplatněna především v předpokládaném místě styku dvou zdí, tedy v prostoru rozhraní věže a lodi.*

103 *Spodní části stavby je míněna (románská) loď a zejména první tři podlaží věže.*

Do souvislosti s etapizací výstavby a v literatuře dosud nepopsaným dočasným završením věže ze spalného materiálu se klade vodorovná spára, která se objevuje u mnohých prozkoumaných staveb. Charakter případného provizorního zastřešení není znám, avšak při výzkumu kostela ve Svojšíně¹⁰⁵ bylo uvažováno o zřízení takového zastřešení ve formě šikmé desky, spádované směrem ke kamenicky upravenému odtokovému prvku situovanému při severovýchodním koutu věže. Následně je nutné vyhodnotit i vzájemný vztah lodi a věže, čemuž napomáhá sledování stratigrafických vztahů¹⁰⁶. Posouzení korelace těchto hmot napoví, zdali byl objekt založen jako celek, anebo jestli byla loď i věž zděny odděleně a románský kostel existoval a fungoval i v bezvěžové podobě a věž byla připojena až později¹⁰⁷. Ve druhém případě je nutné uvažovat o délce časové prodlevy, která odděluje vznik jednotlivých těles.

Pro zaznamenání a názorné zobrazení sledovaných souvztažností stavebních částí a prostorových vazeb je používána metoda zobrazení formou digitálního 3D modelu. Na základě vlastního půdorysného i prostorového zaměření stavby v podrobnosti oměrné metody je zpracován virtuální model, který umožní poměrně přesně a vizuálně zřetelně zobrazit jednotlivé segmenty stavby v reálné prostorové pozici i v návaznosti na okolní konstrukční situaci. Naprosto přesného zobrazení by však bylo možné dosáhnout pouze za předpokladu použití podkladu vzniklého profesionálním geodetickým zaměřováním založeným na principech trigonometrie v kombinaci s fotogrametrickým zaměřováním¹⁰⁸. Alternativou je také použití dat získaných 3D laserovým skenováním. Přestože zvolená metoda neumožní naprosto přesné zaměření celku stavby, tak je díky tomuto postupu možné označit identifikované dochované části stavby z konkrétní stavební etapy a s jistou mírou pravděpodobnosti teoreticky rekonstruovat stav celku v daném časové období. S pomocí stratigrafie je pak možné rekonstruovat i proces výstavby v průběhu času. Dosavadní badatelské metody tento přístup zpočátku vůbec neuplatňovaly, což mohlo mít za následek až chybné interpretace nálezových situací¹⁰⁹.

104 Vrchní partii věže rozumíme část od čtvrtého podlaží výše, která v ojedinělých případech, například v kostele sv. Matouše v Třeboníně ani neexistuje. Falta, M.: *Třebonín - Poznátky k principům etapizace románské věže venkovského kostela*. In: *Dějiny staveb 2013. Plzeň 2014*, s. 15 - 22.

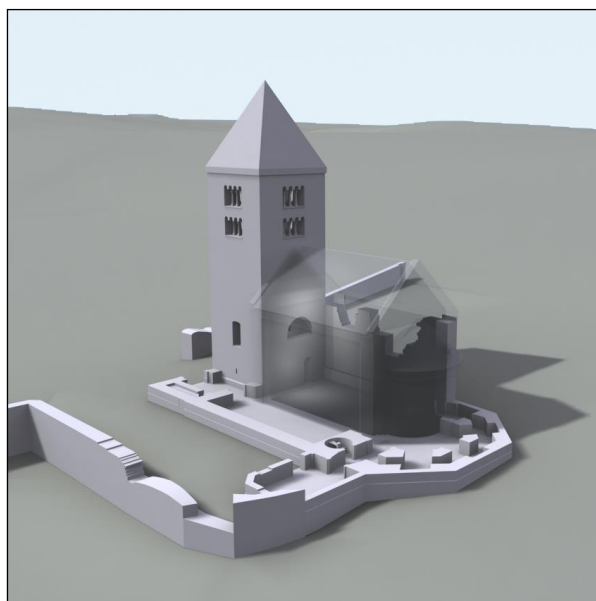
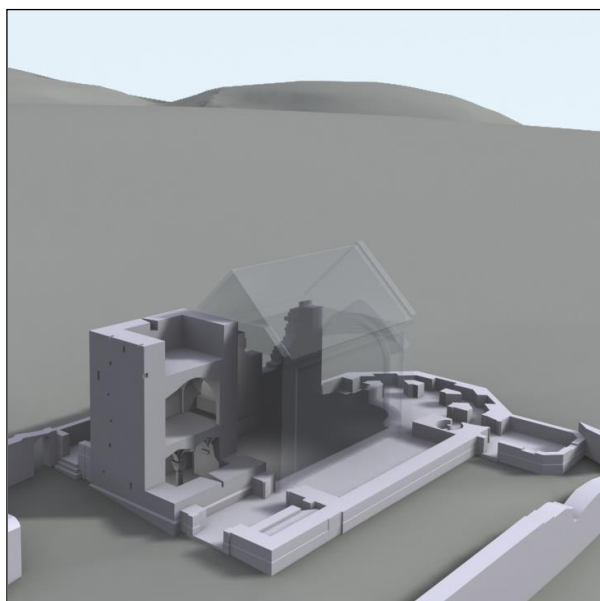
105 Hauserová, M.; Nováček, K.; Čechura, M.; Falta, M. 2011: *Románský kostel sv. Petra a Pavla ve Svojšíně. Průzkumy památek XVIII – 1. Praha 2011*, s. 12.

106 Přesvědčivé výsledky však může podat až archeologický průzkum.

107 Případy, kdy byla celá západní románská věž připojena ke kostelu ještě v raně středověké fázi, existují a jsou popsány u kostelů v Bernarticích a Loděnici u Berouna (Radová – Štiková, Škabrada 1976, 274 – 278) nebo v Brozany nad Ohří (Skopec 2006, 43 - 48).

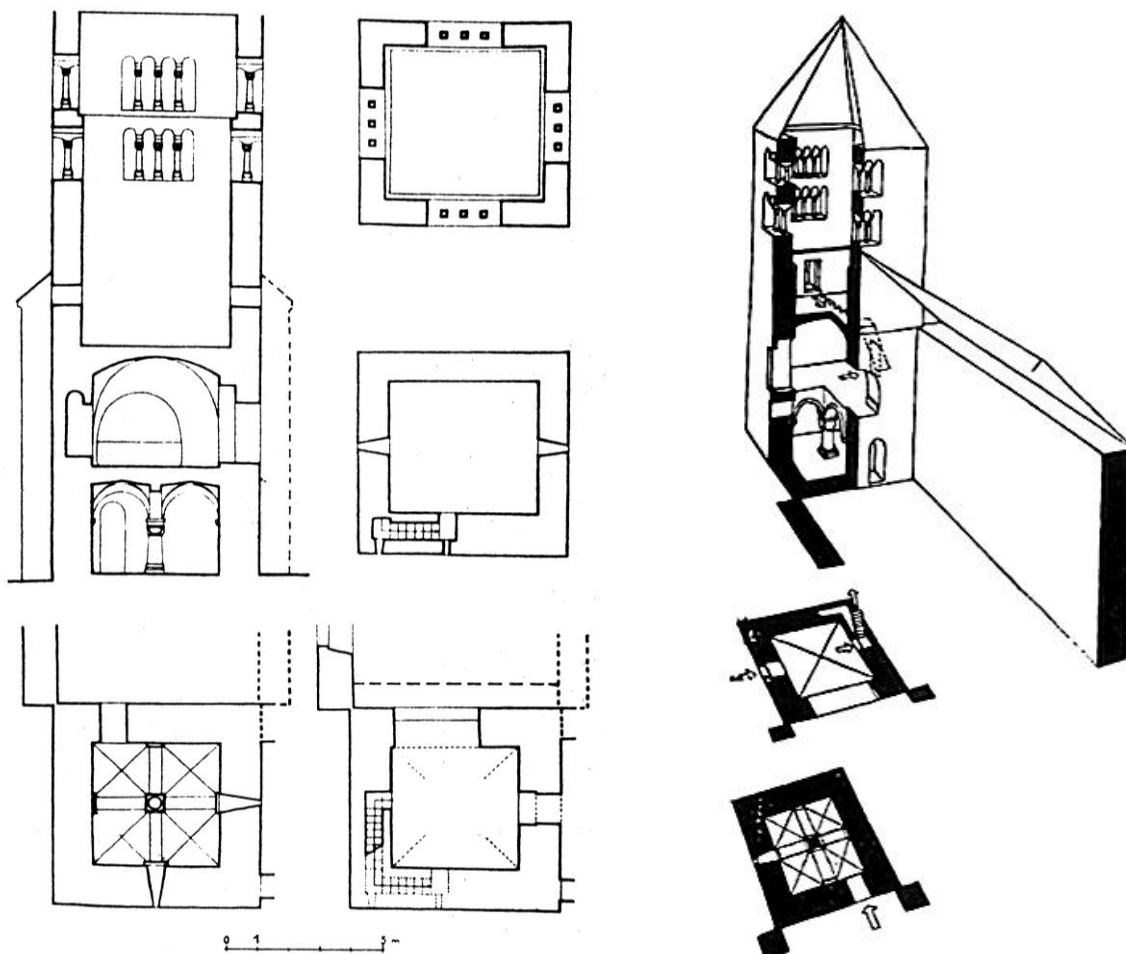
108 Veselý, J.: *Druhy průzkumů historických staveb*. In: *Zkoumání historických staveb, Praha 2011*, s. 53 – 56.

109 Hauserová, Nováček, Čechura, Falta 2011, s. 9



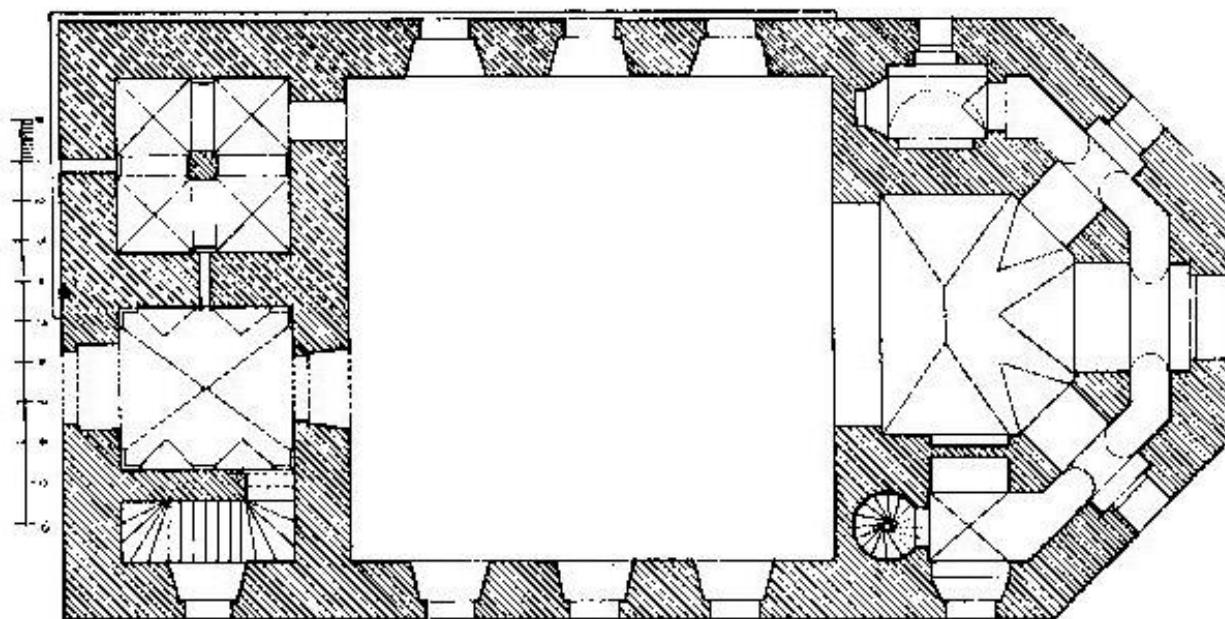
Obr. II a III: Svojšíň (okr. Tachov), kostel sv. Petra a Pavla.

Rozsah fyzicky dochovaných románských součástí věže a severní zdi lodi (plně) v kontrastu s představou zaniklého celku (průsvitně). Vlevo je zobrazena první stavební etapa, vpravo stav po dokončení věže. V modelu je pro porovnání zobrazen půdorys současného stavu kostela (model M. Falta 2008 – 2010).



Obr. IV a V: Svojšíň (okr. Tachov), kostel sv. Petra a Pavla.

Vlevo zaměření z roku 1972 zachycující půdorysy a řez věže s naznačením průběhu zaniklého zdiva lodi (Radová - Škabrada 1992, 41) a vpravo axonometrické znázornění vztahu lodi a věže (Mencl 1965, 36).



Obr. VI a VII: Svojšín (okr. Tachov), kostel sv. Petra a Pavla.

Názorné porovnaní stoletého rozdílu technologických možností grafického (a datového) záznamu stavební podstaty zkoumaného objektu a z nich vyplývajících interpretačních důsledků. Nahoře půdorysné schéma (Kamper – Wirth 1908), dole drátový model celé stavby (model M. Falta 2008).



Obr. VIII (vlevo): Poříčí nad Sázavou (okr. Benešov), kostel sv. Petra a Pavla.

Pohled na věž od jihovýchodu, stopa stavební přestávky je označena šipkou (foto M. Falta 2011).

Obr. IX (vpravo): Obděnice (okr. Příbram), kostel Nanebevzetí Panny Marie.

Dobře viditelné dilatační rozhraní dvou k sobě přisazených románských zdí (foto M. Falta 2013).



Obr. X: Bernartice (okr. Písek), kostel sv. Martina.

Detail vnitřní stěny západního štítu s pozůstatky laťování románské střešní konstrukce, nad kterou byla nadezděna věž. Na mladší i starší románské stěně jsou patrné podřezávané spáry. (foto M. Falta 2012).

5.2. OMEZENÍ VYPLÝVAJÍCÍ ZE ZVOLENÉ METODY

Vzhledem ke zvolené metodě a přístupu k výběru vzorků je třeba vzít v úvahu omezenou vypovídací schopnost vyvozených závěrů a kalkuloval s jejich omezenou platností¹¹⁰. Pominutím kontaktů stavebníků či stavitelů na zahraniční prostředí coby zdroj inspirace nebudou získané závěry obecně platné, ale jen méně vypovídající. Vzhledem k tomu nebude vždy možné rozeznat a zejména vyhodnotit sledované jevy v nadregionálním významu. Povaha získaných údajů o stavebněhistorickém poznání bude vázána především vypovídací schopnosti stavby, eventuálně i jejího sídelního kontextu ve vazbě na blízké obydlí nobility, čímž může sloužit k účelově motivované interpretaci stavby například jako historického pramene. Komplexní pohled se dosáhne až poměrně složitou interdisciplinární spoluprací zejména s archeology a historiky, popřípadě dalšími pomocnými vědami. Výsledek výzkumu může být ovlivněn i mnohdy obtížně rozeznatelnými projevy historizmů užitých při mladších adaptacích chrámů.

5.3. VÝBĚR VZORKŮ

Disertační práce se zabývá raně středověkými konstrukčními postupy a etapizací výstavby vesnického kostela. Navazuje tak na tradici výzkumu vedeného na FA ČVUT již od 50. let 20. století. O monumentální románské architektuře a umění, ale i o českém venkovském raně středověkém stavitelství již bylo napsáno mnohé. Přesto byl při studiu literatury identifikován problém s poměrně nedostatečnými poznatky o románských, respektive raně středověkých stavebních postupech.

Na základě získaných poznatků z dostupné domácí literatury se zahraničním přesahem v rámci středoevropského regionu a dosavadních znalostí z terénu byly vytipovány konkrétní objekty pro následné zběžné ohledání. Ve vymezené sledované oblasti se nachází přibližně 170 románských podélných jednolodních vesnických kostelů¹¹¹, z nichž bylo zběžně ohledáno zhruba 28 %¹¹². Určujícím faktorem pro výběr zkoumaných objektů byla zejména přístupnost obnaženého románského zdiva a jeho čitelnost, a to na lodi a západní věži včetně jejího interiéru. Důležitým kritériem, které bylo bráno v potaz, byl i stupeň dochování původní povrchové úpravy svědčící o finální úpravě pohledově exponované stěny. Ze získaných dat byly vybrány jednotlivé stavby pro podrobný průzkum¹¹³.

110 Omezená platnost závěrů je dána rozsáhlou územní oblastí, ve které jsou sledované jevy zkoumány, dále malým počtem dochovaných vzorků nebo přístupností jejich konstrukcí a nemožností analyzování historického kontextu jejich vzniku.

111 Kvalifikovaný odhad vycházející z Merhautová, A: *Raně středověká architektura v Čechách*. Praha 1971.

112 Zběžně byly (krom podrobně zdokumentovaných staveb) ohledány kostely v Albrechticích, Bedřichově Světcí, Bernarticích, Bezdězu, Bříství, Budči, Deštné, Dobříš, Dolním Jamném, Holubicích, Chřenovicích, Jakubu, Kondraci, Kostomlatech pod Milešovkou, Krašově, Lanžově, Libčevsi, Malíně, Milevsku, Mohelnici, Obděnicích, Očihově, Pertolticích, Poříčí nad Sázavou, Potvorově, Rovném, Řečanech nad Labem, Soběšíně, Srbicích, Svárově, Švihově, Tismici, Velízi, Údlících, Úžicích, Vrapicích, Vrutku, Vysokém Chvojně, Vserubech, Záboří, Zborovech, Želenici, Železnici

113 Podrobně zdokumentovány (zaměřeny, vyhodnoceny a popsány) byly kostely ve Svojšíne, Libčanech, Plaňanech, Pařížově, Čelákovcích, Vysokém Újezdě nad Dědinou, Třeboníně, Oleškách, Vícově a Kozojedech (aktuálně probíhající).



Obr. XI: Plaňany (okr. Kolín), kostel Zvěstování Panny Marie.

Jasně patrné rozhraní mezi dvěma konstrukčními fázemi – spodní část zdiva z menších kvádrů byla ukončena zřetelným vodorovným předělem, nad nímž po předpokládané technologické přestávce pokračovala výstavba z větších kvádrů (foto M. Falta, 2010).



Obr. XII: Obděnice (okr. Příbram), kostel Nanebevzetí Panny Marie.

Tři rozdílné struktury zdiva západní stěny věže (označeno šipkami). První dvě úrovně patrně náleží starší stavební etapě, zatímco horní část z méně precizně opracovaného stavebního materiálu druhé románské stavební etapě (foto M. Falta, 2013).



Obr. XIII: Pařížov (okr. Chrudim), kostel sv. Máří Magdalény

Pohled z podkroví lodi na východní zeď věže s rozhraním mezi stěnou s rytými spárami ve spodní části a horním lomovým zdivem bez povrchové úpravy (foto M. Falta, 2010).



Obr. XIV: Vysoký Újezd nad Dědinou (okr. Hradec Králové), kostel sv. Jakuba Většího.

Detailní pohled na východní stěnu věže v úrovni podkroví lodi s patrným rozhraním mezi románským kvádrovým zdivem v dolní části (místa s podřezávanými spárami) a novější konstrukcí z lomového kamene (foto M. Falta, 2011).

5.4. POSTUP VÝZKUMU A TERÉNNÍHO PRŮZKUMU

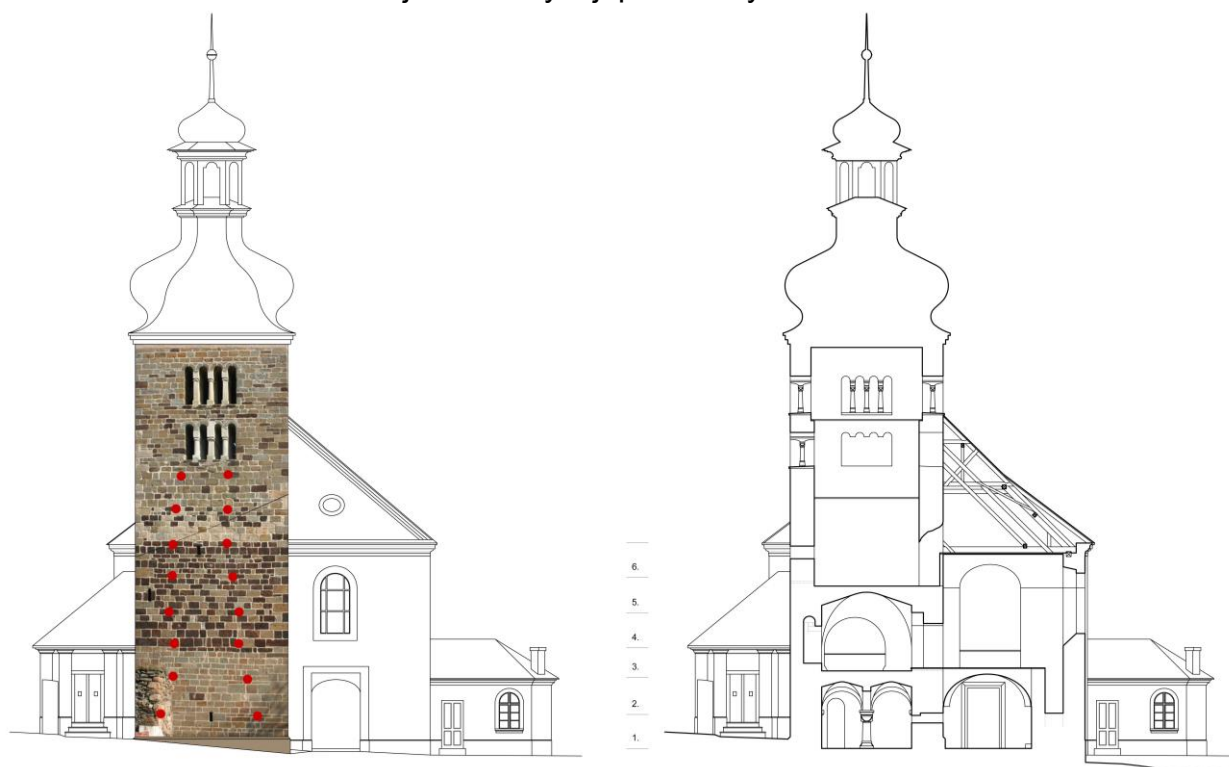
První fází výzkumu bylo ohledání vytipovaných objektů v celém vymezeném území (terénní průzkum) včetně návrhu a ověření konceptu standardizovaného popisu zahrnujícího 2D i 3D grafické analýzy. Sběr dat byl proveden dílčími metodami stavebně-historického průzkumu¹¹⁴, tedy formou prohlídky stavby včetně pořízení fotografické i kresebné dokumentace. Objekty, popřípadě jejich západní části, byly podrobně zaměřeny oměrnou metodou. Získané, vyhodnocené a interpretované údaje jsou prezentovány grafickou formou v podobě půdorysů, řezů a 3D modelů. Součástí grafických analýz je stavebněhistorický rozbor stavby, který se zaměřuje na celou dobu existence objektu, tj. od jejího vzniku do současnosti. Na základě analýzy následnosti stavebních etap je provedena zpětná rekonstrukce procesu výstavby. Získané údaje jsou zaznamenány formou katalogového hesla pro konkrétní objekt.

Prvními zkoumanými stavbami byly kostely Zvěstování Panny Marie v Plaňanech a sv. Petra a Pavla ve Svojšíně. Výzkum plaňanského kostela přinesl zejména nový pohled na typovou příslušnost zaniklé raně středověké tribuny, když byla popsána možná podoba pavlačové empory i její propojení s prostorem ve věži. Nová interpretace vycházela z podrobného rozboru následnosti stavebních etap a jednotlivých konstrukčních článků v západní části lodi. Teoretické rekonstrukci figury západní části chrámu napomohla i analýza a rozbor severní fasády. V její východní části se dochovala ostění tří románských oken, která jsou symetricky situována zhruba ve třech čtvrtinách stěny, tedy v úseku průčelí příslušejícího vlastní lodi. Z toho je možné usuzovat, že západní čtvrtina lodi byla vyplněna tribunou. Při platnosti tohoto předpokladu by byla tribuna hluboká přibližně 3,3 m, což odpovídá polovině šířky románské lodi, a tudíž by se jednalo o pavlačovou emporu s jedním středovým sloupkem podklenutou dvěma poli křížové klenby. Současně byl na základě dokumentovaných stop po lešení popsán postup výstavby. Bylo argumentováno, že loď byla postavena během pěti stavebních fází. Výzkum plaňanského kostela upozornil i na nutnost sledování nejen raně středověkých, ale i pozdějších úprav objektů, které mohou následkem historizujících přestaveb poskytnout zavádějící závěry¹¹⁵. Novověcí stavitelé provádějící adaptace středověkých kostelů se mnohdy snažili o obnovení výtvarné celistvosti díla a uchování jeho archaického charakteru tím, že používali původní materiál i tvarosloví, anebo je různým způsobem imitovali. Často tak vznikaly zajímavé a dosud nepopsané projevy různých historismů.

114 Veselý 2011, s. 46 – 53.

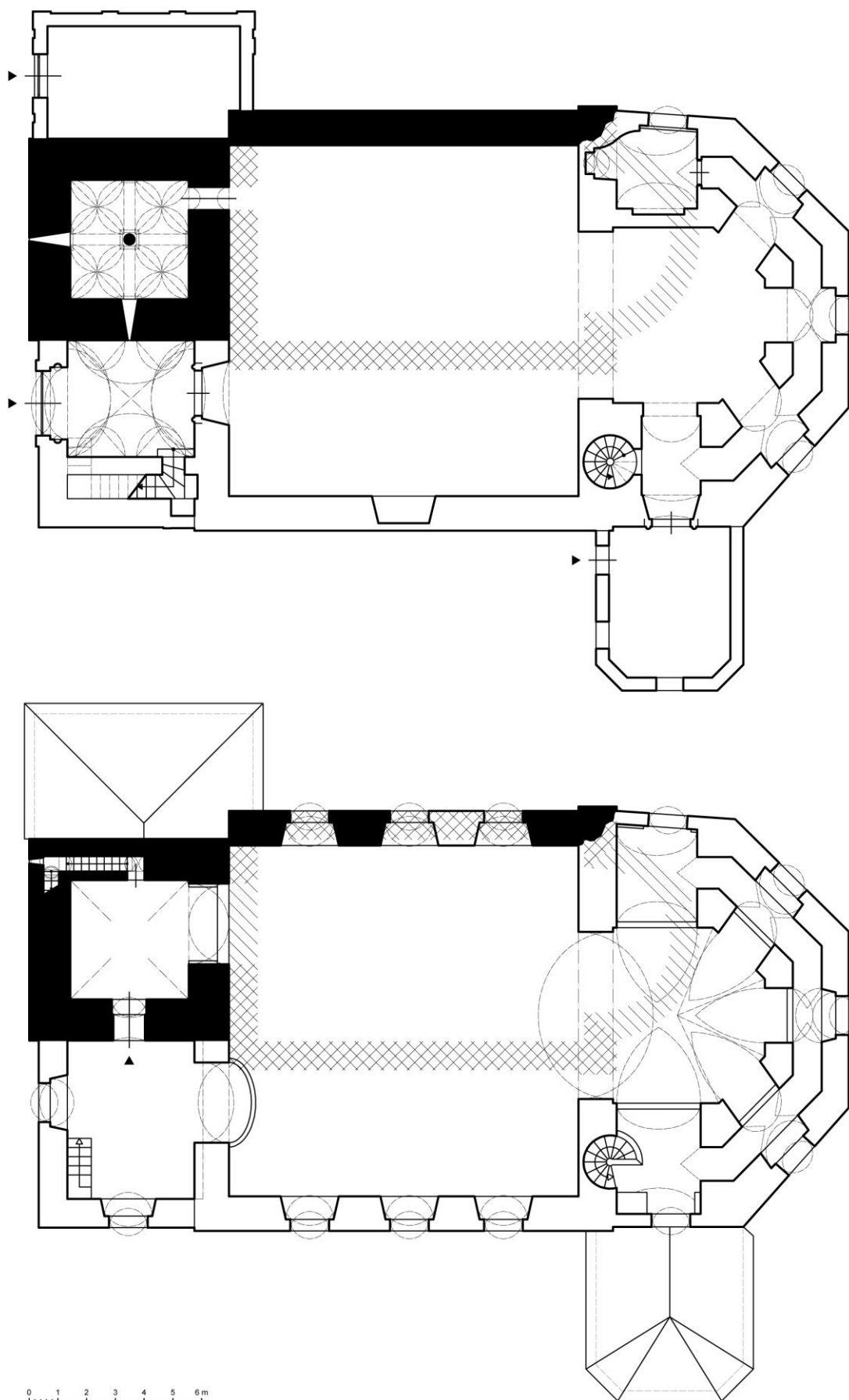
115 *Při studiu románské architektury je důležité si povšimnout i pozdně středověkých či raně novověkých úprav, které se snažily o výtvarnou celistvost díla a uchování jeho archaického charakteru.*

Svojšínský kostel sv. Petra a Pavla byl dokumentován v rámci úzké mezioborové spolupráce se Západočeským muzeem a Katedrou archeologie ZČÚ v Plzni. Pozornost byla zaměřena především na masivní románskou věž, její exteriér i interiérové prostory. Výzkum na jejím vnějším plášti sledoval užití různého druhu materiálu, jehož pozici metodou digitálního 3D modelování porovnal se stopami stavebních záběrů, respektive stopami po konzolovitěm lešení, a prostorovou strukturou vnitřku věže. Na základě vzájemné korelace mezi těmito prvky byla rozeznána a odvozena logika etapizace výstavby věže. Popsání a pochopení významu vodorovné spáry indikující rozhraní dvou konstrukčních etap bylo závažným momentem výzkumu etapizace románského kostela. Ta byla na vnějším i vnitřním plášti věže kostela zjištěna v nivelitě odpovídající zhruba rovině stropu druhého patra. Výzkum se následně orientoval na otisk zaniklého západního štítu lodi a staticky problematické severozápadní nároží chrámu. Předmětem úvah se tak stala identifikace zaniklého západního průčelí lodi a jeho vazba na východní stěny věže. Byly sledovány stopy stavebních procesů a přestaveb, ke kterým v této části objektu docházelo, a jež měly za následek současné problematické řešení, kdy se věž a obvodová zeď lodi vzájemně dotýkají pouze svými nárožními hranami.



Obr. XV: Svojšín (okr. Tachov), kostel sv. Petra a Pavla.

Pohled na věž s vyznačenými otvory pro lešení. Z nich jsou odvozeny vrstvy zachycující průběh prvních dvou etap výstavby věže: vrstvy 1 – 3 (ve světlém pískovci), dokončeno podvěží a stavba dovedena nad podlahu tribuny; vrstvy 4 – 6 (v červenohnědé arkóze), dokončena věžní část tribuny a schodiště v tloušťce zdi vyvedeno nad rub její klenby. Poté byla stavba přerušena. V následujících dvou vrstvách světlého pískovce bylo dosaženo úrovně pod parapetem spodních sdružených oken. Okenní zóna byla vyzděna pomocí vykonzolovaného lešení. Řez umožňuje sledovat postup stavby ve vztahu k interiéru věže (zaměření a kresba M. Falta 2008 – 2010).



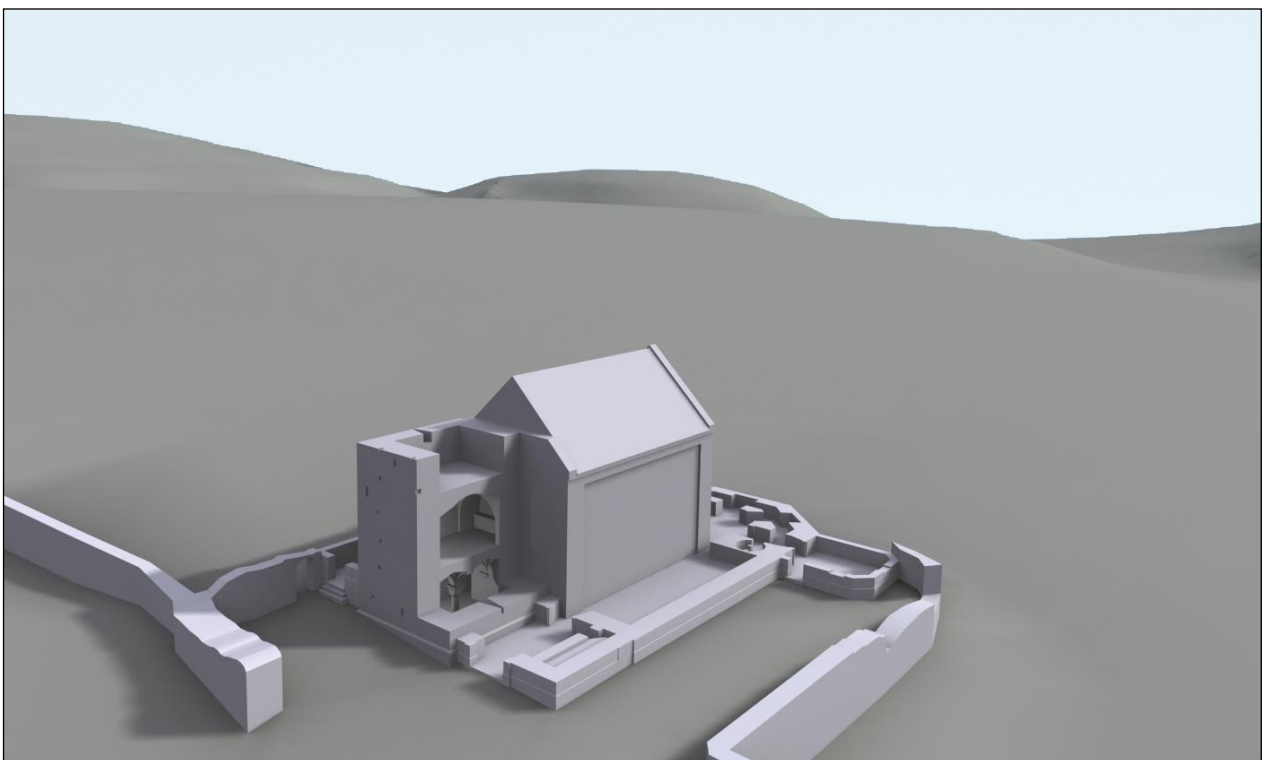
Obr. XVI a XVII: Svojsín (okr. Tachov), kostel sv. Petra a Pavla.

Současné zaměření v úrovni přízemí chrámu (nahore) a empory (dole) se zakreslenou rekonstrukcí půdorysu románského kostela (zaměření a kresba M. Falta 2010).



Obr. XVIII: Svojšín (okr. Tachov), kostel sv. Petra a Pavla.

První etapa výstavby věže s podvěžní kobkou, tribunou a vyústěním schodiště do prostoru nad tribunou, snad provizorně zastřešeného (model M. Falta 2008 – 2010).



Obr. XIX: Svojšín (okr. Tachov), kostel sv. Petra a Pavla.

Řez první etapou výstavby věže a její vztah k románské lodi kostela. V modelu naznačen půdorys nynější stavby (model M. Falta 2008 – 2010).



Obr. XX: Svojšíň (okr. Tachov), kostel sv. Petra a Pavla.

Podoba kostela po dokončení druhé etapy výstavby – zvonové části věže. V modelu naznačen půdorys nynější stavby (model M. Falta 2008 – 2010).



Obr. XXI: Svojšíň (okr. Tachov), kostel sv. Petra a Pavla.

Současný stav kostela (model M. Falta 2008 – 2010).

Velmi důležitým dokladem etapizace výstavby západní věže románského kostela byl průzkum chrámu sv. Jakuba ve Vysokém Újezdě nad Dědinou¹¹⁶, kde byla hlavní pozornost věnována právě tomuto ve Svojšíně identifikovanému horizontálnímu předělu. Bylo zjištěno, že románská (zděná) fáze výstavby zde definitivně končí právě v úrovni nad prostorem druhého patra a následující partie věže jsou podstatně mladší, a to z konce 18. století¹¹⁷. Z učiněného nálezu vplynuly v zásadě dvě možné hypotézy, jejichž platnost prozatím nejsme schopni potvrdit. První možností je, že vrchní část věže, sloužící zřejmě pro umístění zvonů, byla zhotovena ze spalných materiálů. Druhou variantou je, že tato partie neexistovala vůbec a věž byla zastřešena v úrovni nad druhým patrem¹¹⁸. Zvýšená pozornost byla věnována schodišti ojedinělému způsobem vedení v tloušťce jižního rizalitu, které dovoľovalo propojení empor s předoltáňním prostorem. Nastíněna byla i hypotetická možnost přístupnosti tribuny pouze tímto schodištěm z přízemí lodi. Případová studie tím upozornila na komunikační schéma stavby, které se mohlo odlišovat od známějšího řešení s přímým vstupem z exteriéru na pavlačovou tribunu nebo do prostor věže.

V rámci ověření hypotézy a rozšíření srovnávacího materiálu v oblasti mladších vrchních částí věže konstruované nad románským zdivem byl prověřen kostel Narození Panny Marie v Oleškách u Radějovic. Zaměření provedené v rámci této práce se soustředilo na západní část chrámu, kde bylo popsáno rozhraní mezi mohutným kvádrovým zdivem ve spodní a lomovým mladším zdivem ve vrchní části věže. Vyhodnocení zjištěných skutečností vedlo k teoretické rekonstrukci románského kostela s nízkým západním zděným útvarem westwerkového typu¹¹⁹. V souvislosti s funkcemi jednotlivých prostor a jejich vazbami na okolí stavby jsou sledovány i komunikační vazby, a to jak v přízemí, tak v patře kostela. Výzkum charakterizuje zcela nový podtyp kombinované tribuny, a sice spojení plochostropé místnosti v patře nízkého věžového útvaru, která se obloukem v celé své šíři otevírala na úzkou valeně podklenutou pavlač¹²⁰. Z hlediska postupu výstavby byly analýzou struktury zdiva na objektu identifikovány dvě odlišné konstrukční etapy, které se liší strukturou a precizností opracování použitého stavebního materiálu.

116 Výzkum byl podpořen grantem: *Historická zkušenost v architektuře a udržitelný rozvoj*, FA ČVUT, SGS10/214/OHK1/2T/15

117 Slavík, J.: *Křesťanství v Podorlicku. Rychnov nad Kněžnou, Dobruška 2000*, s. 182.

118 *Pokud by neexistovala vrchní zvonová část a věž by byla zakončena střešní konstrukcí nad třetím podlažím, mohla by celková figura stavby vypadat jako aktuální podoba západní části kostela sv. Matouše v Třeboníně.*

119 *Útvarem westwerkového typu v prostředí českého raně středověkého venkova chápeme západní objekt podobný věži a připojený k lodi kostela, nicméně primárně neurčený pro zvonovou (pozorovací, symbolickou, ...) funkci, a tudíž podstatně nižší nežli v té době standardní zvonice.*

120 *V kostele Narození Panny Marie v Oleškách předpokládáme tento podtyp tribuny coby dílo jedné stavební etapy, nikoliv dvou, jako například v kostele sv. Petra a Pavla v Poříčí nad Sázavou (Mencl 1965, 32).*

Závažným momentem při vyhodnocování hypotézy o možnostech etapizace výstavby věže bylo zdokumentování kostela sv. Matouše v Třeboníně. K rozhodnutí pro podrobný rozbor tohoto kostela vedly neobvyklé proporce západní části chrámu. Přestože současný stav poznání kostela sv. Matěje v Třeboníně neumožňuje podpořit anebo vyvrátit hypotézu, zdali věž byla vždy tak nízká jako nyní, anebo její původně vyšší patra zanikla¹²¹, jedná se o velmi vzácný a zřetelný doklad dílčího stadia postupného dokončování raně středověkého venkovského kostela v Čechách. Výzkum tak značně prohloubil novou úvahu sledující dosud neznámou figuru románského kostela s nízkým západním zděným věžovým útvarem, který mohl být jakýmsi mezičlánkem mezi obydlím velmože a sakrálním prostředím, sloužící jako předsíň sakrálního prostoru. Cílem výzkumu bylo posunutí předpokladu o možné úplné absenci vrchních pater věže kostela a upozornění na objemový relikv takového řešení¹²².

Odlíšné provedení horních pater románské věže¹²³ bylo předmětem výzkumu i v kostele sv. Máří Magdaleny v Pařížově¹²⁴. Průzkum byl, kromě přechodně obnažené jižní fasády lodi, zaměřen i na neomítaný interiér vrchních pater věže. Předchozí badatelé zde identifikovali stopy po dřevěné struktuře neznámého určení¹²⁵. Podrobným ohledáním zjištěné konstrukční rozhraní ve formě vodorovné spáry, které bylo potvrzeno u několika románských věží¹²⁶, otevírá další pohledy na možnou funkční náplň této nedochované části stavby¹²⁷. Z dosavadních zjištění vyplývá, že se mohlo jednat o podpůrnou konstrukci subtilní dřevěné zvonice, která byla vztyčena nad třemi kamennými podlažními, nikoliv však nad celým půdorysem věže. Dřevěná zvonice, která by tak předcházela současné vrchní kamenné části románské věže, spočívala svojí východní stěnou na východní zdi věže, ale západní stěna byla založena právě na šikmé konstrukci vzpěr, po které se doposud dochovala šestice kapes. O etapizaci výstavby kamenné věže zde také svědčí vodorovná spára zachycená v podkroví lodi v úrovni nad třetím podlažím věže.

121 Pakliže by vrchní díl věže existoval, byl by zhotoven z nějakého lehčího materiálu. Tuto myšlenku podporuje předěl románského a novodobého zdiva, který připomíná vodorovnou spáru, nikoliv rozhraní vzniklé destrukcí zděné části věže.

122 Přestože raně středověkého původu jsou pouze první dvě podlaží věže a třetí je z počátku 20. století, může se jednat o reminiscenci původního řešení, které je v našem prostředí dochováno unikátně.

123 Horní partie tělesa věže mohla být prvotně postavena z lehčích materiálů, jako je dřevo nebo hrázdění.

124 Výzkum byl podpořen grantem: Proměna památky v krajině, FA ČVUT, SGS12/081/OHK1/1T/15

125 Obširněji např.: Varhaník 2008, s. 377 - 386

126 Průzkum prokázal vodorovnou spáru v totožné úrovni nad třetím podlažím věže u kostelů ve Svojšíně, ve Vysokém Újezdu nad Dědinou, v Pařížově, v Oleškách a zřejmě i v Čelákovcích. Dále je na základě zřejmého ohledání předpokládán v Poříčí nad Sázavou a v Obděnicích.

127 Varhaník se ve své statí (Varhaník 2008, s. 382.) vyhýbá hodnocení doposud nevyjasněného otisku po nedochované dřevěné konstrukci ve druhém patře východní stěny věže a omezuje se pouze na nesouhlas s tvrzením Mencla, který uvádí, že se jednalo o nosníky pavlače, jež navazovala na podestu nad schodištěm v síle zdiva (Mencl 1965, s.35).

Výzkum kostela Nanebevzetí Panny Marie v Čelákovících se zaměřil na zásady užití etapizace výstavby, vzájemné vazby jednotlivých stavebních částí a konstrukční souvislosti vztahu západního průčelí k tělesu věže. Nahlédnutí na kostel v procesu jeho vzniku umožnila detailní analýza neomítnuté části severního průčelí lodi, zejména rozbor ložných a styčných spár v románském zdivu. Dále byla pozornost zaměřena na střední partii věže, odkud je přístupná kobka umístěná dílem v západní štítové stěně lodi a dílem ve východní stěně věže. Vyhodnocovány byly i poznatky vycházející z ohledání oken ve vrchních patrech věže. Pozornost byla zaměřena i na snahu novověkých stavitelů o obnovení výtvarné celistvosti díla a uchování jeho archaického charakteru tím, že použili původní materiál nebo tvarosloví¹²⁸. Autorská dokumentace provedená při terénním průzkumu kostela se také zaměřila na mladší transformace objektu v jeho západní části. S tím souviselo vyslovení nové hypotézy ohledně zániku původní románské tribuny a polemika s názory o proměně komunikačních vazeb v této části chrámu¹²⁹.

Výzkum stavebního vývoje kostela Nanebevzetí Panny Marie v Libčanech u Hradce Králové se zaměřil na přímé a nepřímé indicie existence hypoteticky možného raně středověkého objektu navázaného na západní bezvěžové průčelí chrámu. Cílem studie bylo ověření a prohloubení znalostí o stavebních a zejména komunikačních vazbách v rámci českého raně středověkého kostela, ale i jeho funkční propojení s nedochovanými objekty dříve se nalézající v jeho bezprostřední blízkosti¹³⁰. Byla předložena nová úvaha o možné v Českých zemích¹³¹ dosud prakticky nesledované figuře románského venkovského kostela, kdy mohutná kamenná struktura byla doplněna pouze celodřevěnou (nebo hrázděnou) věží, která mohla tvořit technický i symbolický mezičlánek mezi sakrální a obytnou stavbou. Tato rozvaha byla podpořena rozbořem kontradikce honosně pojednaného jižního průčelí a někdejší apsidy k nápadně strohé západní fasádě. Právě její skladba dovoluje vyslovit hypotézu o možné konstrukci věžové stavby z lehčího materiálu. Paralelně lze však předložit i domněnku o možné absenci věže¹³² a přímé vazby chrámu na palác. Dokumentace popisuje nepřímé indicie v oblasti užití jiných nežli kamenných materiálů a také fungování komunikačních vazeb mezi obytnou stavbou, emporou a chrámovou lodí.

128 *K historizujícím úpravám více Kibic ml. 2012, s. 15d*

129 *Dále rozvinuli Špaček, J.; Varhaník, J.: K románské podobě kostela v Čelákovících DESTA 2016, 18. - 20. 3. 2016.*

130 *Při tribunovém (vlastnickém) kostele předpokládáme v těsné či vzdálenější pozici existenci sídla velmože, archeologicky doloženo např. ve Vroutku či Bedřichově Světcí. Více v Klápště, J.: Paměť krajiny středověkého Mostecka, Most 1994.*

131 *Možné (zahraniční) analogie vrchních pater věže byly představeny v příspěvku Hauserová, M.; Falta, M.: O věžích a zvonění u našich románských kostelů. DESTA 2011, 25. - 27. 3. 2011*

132 *Myšlena je věž primárně konstrukčně spojená s kostelem, nikoliv s panským sídlem.*

V rámci výzkumu stavebních postupů a studia materiálové a konstrukční rozmanitosti stěn kostelní lodi byl zkoumán i bezvěžový kostel sv. Jakuba Většího v Želenici¹³³. Nevelká stavba raně středověkého původu s románskou lodí a mladším gotickým presbyteriem nemá věž, která zde ve zděné formě nikdy nebyla provedena. Význam kostela spočívá v provedení obvodového zdiva lodi, které je konstruováno z přesně opracovaných kamenných bloků, přičemž část spodní partie (severní) fasády je zhotovena ze světlých opukových kvádrů, které jsou proloženy liniemi tmavšího pískovce. Ve vrchních částech se naopak uplatňují světlé opukové pásy na tmavším podkladu. Při detailním studiu stěn tak vyvstává významná otázka, zdali se jedná o nahodilé užití dvou typů materiálu, anebo záměrně provedený poněkud specifický dekorativní prvek. Reflexe této problematiky je závažná z hlediska původního významu a postradatelnosti věže raně středověkého kostela. Pořízení nadstandardně provedeného a dekorovaného zdiva chrámu byla jistě vždy nákladná záležitost, což kontrastuje s neexistencí zvonice¹³⁴, která však mohla existovat v oddělené pozici, například jako integrální součást dvorce nobility¹³⁵.

Principy konstruování obvodového pláště a užití zřejmě starších kvádrů¹³⁶ v kombinaci s mladším lomovým zdivem v rámci jedné stavební etapy jsou sledovány na kostele sv. Ambrože ve Vícově, jenž je důležitým dokladem raně středověké architektury z období prolínání dvou slohů. Hlavní oblastí výzkumu je pozorování koexistence zdícího materiálu pozdně románského a raně gotického stavitelství, a to pod vlivem zvyklostí šířených v okruhu stavebního vlivu Kladrubského klášteřa. Případová studie je zaměřena zejména na západní část chrámu, kde je pozornost věnována nápadně nízké věži, figuře štítového průčelí a jeho napojení na boční zdi objektu, ale i styku lodi a presbyteria. Prostorová a materiálová konfigurace těchto úseků stavby dovoluje vyvozovat závěr, že kostel byl postaven v rámci jedné etapy a jeho stávající půdorys tak není výsledkem vrcholně středověké přestavby. Zároveň nepřímo potvrzuje užívání bedněných zvonových pater konstruovaných na zděném tělese věže. Cílem výzkumu kostela sv. Ambrože ve Vícově je ověření, prohloubení a eventuálně i přehodnocení dosavadních poznatků o charakteru kostela, procesu jeho výstavby a etapizaci od období raného středověku. Nízké zděné torzo věže zároveň rozšiřuje srovnávací materiál pro studium užívání bedněných zvonových pater v české venkovské raně i vrcholně středověké architektuře.

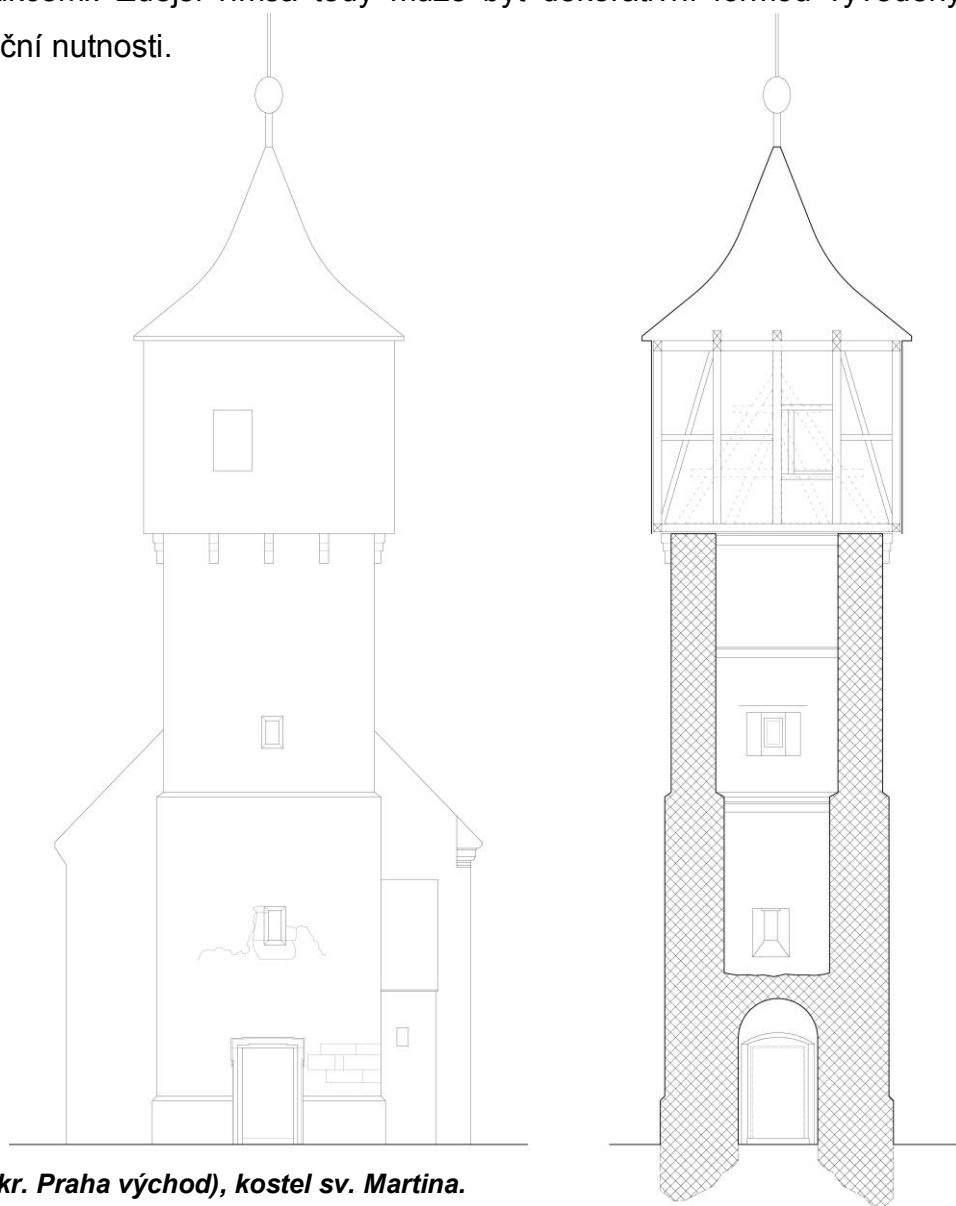
133 Průzkum byl v roce 2014 proveden díky obnově pláště a přístupnosti vnějšího líce stěn.

134 V tomto případě je myšlena věž zděná, případnou existenci dřevěné věže je nutno prověřit archeologickým průzkumem.

135 Laval 2016, s. 68.

136 Nejedná se o druhotně použité prvky, nýbrž patrně o dříve připravený stavební materiál i kamenické články primárně určené pro vlastnický kostel.

Doznívání a stálé uplatňování tradic románského stavitelství v období nastupující gotiky je sledováno na kostele sv. Martina, pozůstatku po zaniklé středověké vsi Kozojedy¹³⁷, který je zajímavým elementem v rámci studia výstavby a etapizace raně středověkých venkovských kostelů, zejména jejich věží. Výzkumem studovaná problematika vodorovné spáry coby rozhraní dvou konstrukčních etap se na věži kostela v Kozojedech přímo neobjevuje, nicméně mezi prvním a druhým patrem je situovaná římsa, která vznikla ztenčením hmoty zdi (v interiéru i exteriéru). Tento ne zcela obvyklý stavební prvek je zajímavý i tím, že se nachází v totožné pozici, ve které byl u některých románských kostelů předešlým výzkumem identifikován předěl mezi dvěma různými stavebními nebo konstrukčními etapami, tedy strukturou zdiva odlišnými románskými konstrukcemi. Zdejší římsa tedy může být dekorativní formou vyvedený relikv starší konstrukční nutnosti.

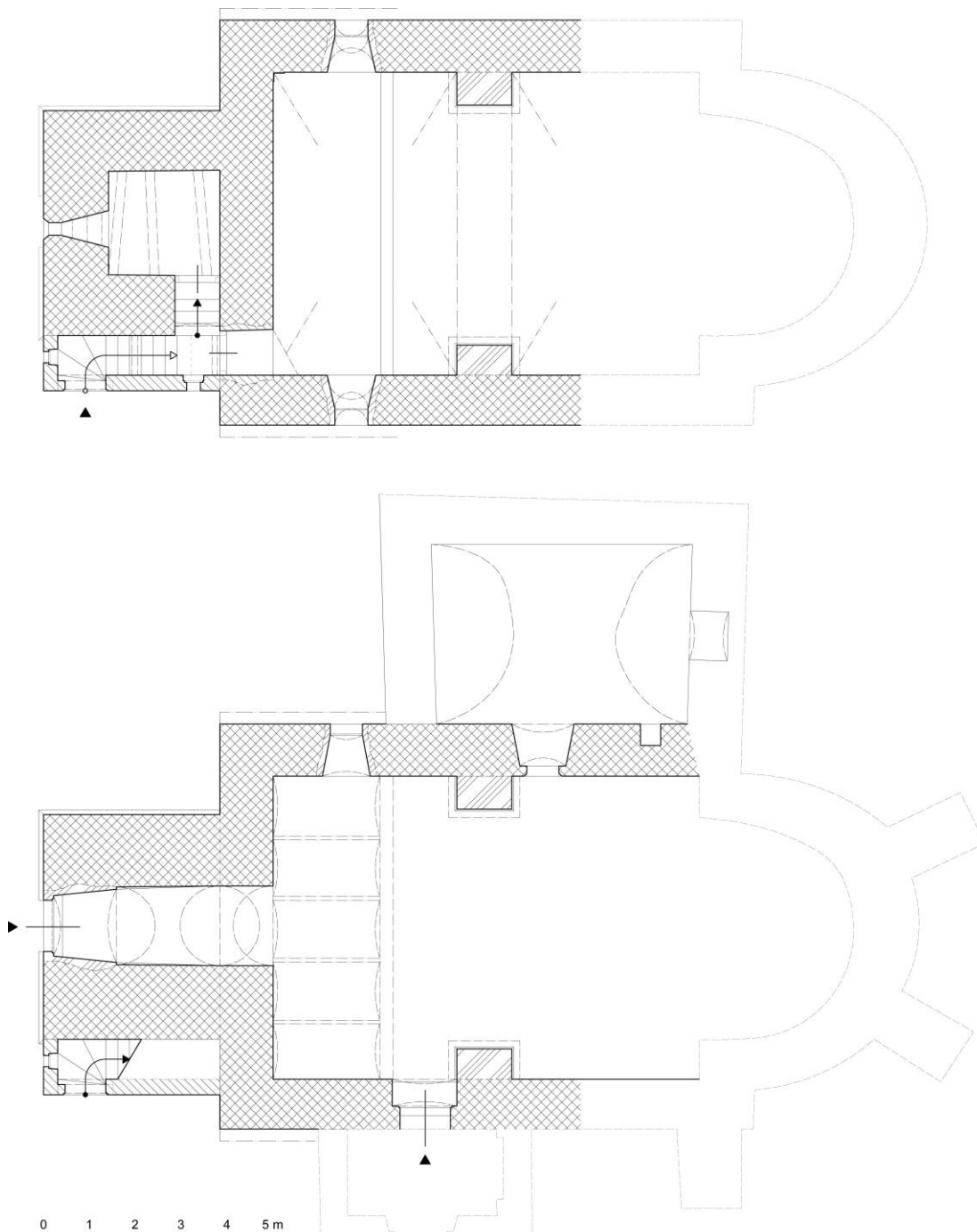


Obr. XXII: Kozojedy (okr. Praha východ), kostel sv. Martina.

Současný stav věže; západní pohled a řez s pohledem k západu (zaměření a kresba M. Falta, 2015).

137 Průzkum byl proveden v rámci širšího výzkumu historických vrstev krajiny Černokostelecka a podpořen grantem FA ČVUT, SGS14/086/OHK1/1T/15

Detailně zdokumentované, popsané a analyzované objekty jsou k diskusi předloženy v souboru případových studií, v kapitole 6 této práce. Katalog, soustředující se na úzký výběr raně středověkých vesnických kostelů v Čechách, je sestaven tak, aby představené stavby reflektovaly postup výzkumu a jeho průběžné dílčí výsledky. Nedílnou součástí zkoumaných kostelů je fotodokumentace a jejich zakreslení včetně rozboru následnosti stavebních etap, a to na základě autorského zaměření staveb¹³⁸.

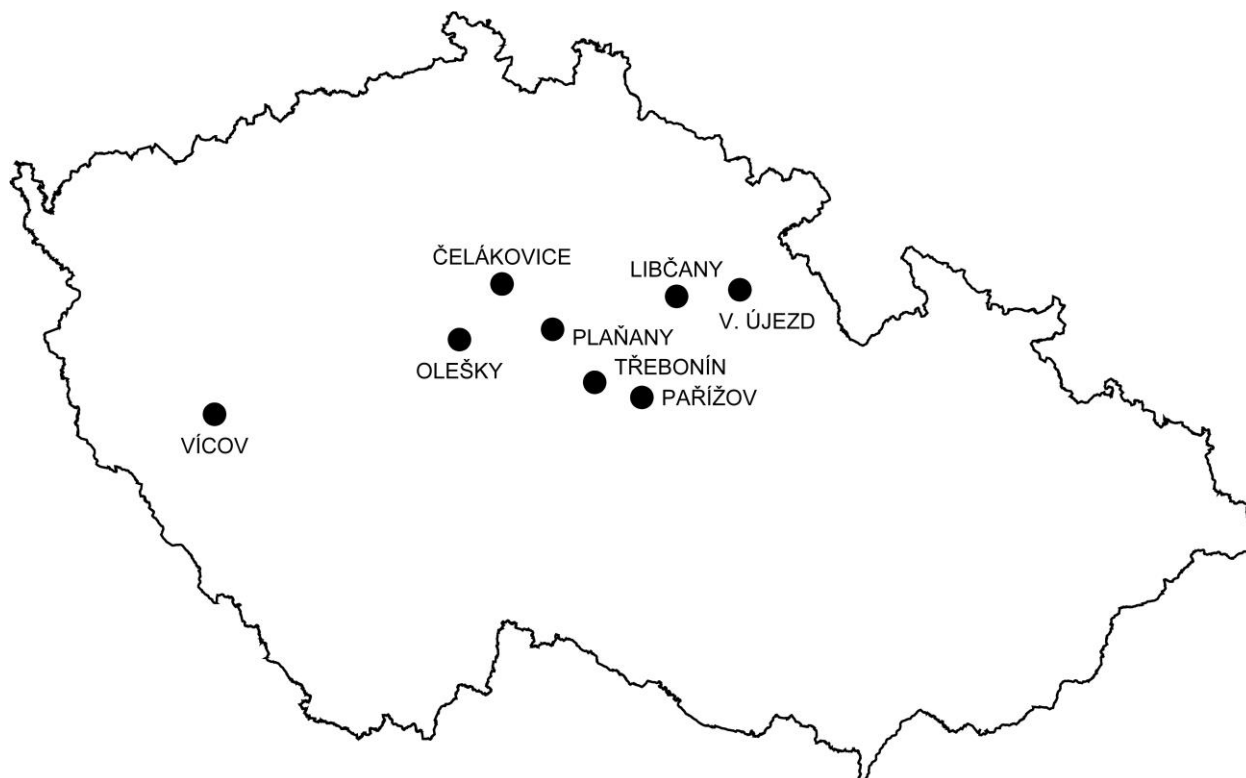


Obr. XXIII a XXIV: Kozojedy (okr. Praha východ), kostel sv. Martina.

Půdorys v úrovni přízemí (dole) a prvního patra věže (zaměření a kresba M. Falta, 2015 – 2016).

138 V případech (Plaňany, Čelákovice, Třebonín), kdy mladší dostavby objektu neměly vliv na sledovanou problematiku, byla zaměřena pouze románská část stavby

6. VÝSLEDKY VÝZKUMU – SOUBOR PŘÍPADOVÝCH STUDIÍ ...



NÁSLEDNOST STAVEBNÍCH ETAP

LEGENDA:

	1 ... KONSTRUKCE ROMÁNSKÉ		6 ... KONSTRUKCE RENESANČNÍ
	2 ... KONSTRUKCE POZDNĚ ROMÁNSKÉ		7 ... KONSTRUKCE BAROKNÍ
	3 ... KONSTRUKCE HYPOTETICKY ROMÁNSKÉ		8 ... KONSTRUKCE KLASICISTNÍ
	4 ... KONSTRUKCE GOTICKÉ		9 ... KONSTRUKCE POZDNĚ KLASICISTNÍ
	5 ... KONSTRUKCE POZDNĚ GOTICKÉ		10 ... KONSTRUKCE NOVODOBÉ

Obr. XXV: Mapa lokalit a legenda následnosti stavebních fází.

Zpřesnění některých stavebních etap u konkrétních objektů: **Plaňany** ... 7 (rok 1749), 9 (rok 1805); **Pařížov** ... 8 (rok 1837); **Čelákovice** ... 6 (pol. 16. stol.), 7 (1708 – 1712), 8 (kolem 1889); **Vysoký Újezd nad Dědinou** ... 7 (konec 18. stol.), 8 (kolem 1820), 9 (rok 1885); **Třebonín** ... 7 (rok 1790), 9 (rok 1908)

7. SHRUTÍ VÝSLEDKŮ VÝZKUMU A JEHO VYHODNOCENÍ ...

Přestože odborný zájem o českou románskou venkovskou sakrální architekturu trvá víc jak 160 let, tak po celé toto období převažuje výzkum vedený na poli umělecko-historickém, nikoliv technickém. Důsledkem této skutečnosti je, že se o románské stavbě, respektive o románské etapě stavby, většina badatelů zmiňuje pouze jako o statickém faktu, tedy o hotovém a uceleném díle. V praxi to znamená, že se zpravidla věnuje pozornost právě jen dochovaným románským součástem v mladších obdobích někdy i značně přestavěných objektů. Na jejich základě se případně uvažuje o možné podobě zaniklého románského stavu. Zájem o dynamický proces vzniku objektu a jeho následné raně středověké dostavby nebo transformace je menšinový, přestože stopy těchto mnohdy složitých proměn jsou na rozličných stavbách dodnes dobře patrné. Tento přístup je tak až na výjimky⁵⁴¹ zakotven v odkazu přístupu několika generací badatelů, kteří zkoumali pouze dochované relikt památky. Nebyly už však hledány odezvy starších dějů, které mohou být otištěny ve stopách procesů proměny stavby.

Směr přispívající k náhledu na budovu komplexněji se začal formovat na Fakultě architektury ČVUT v Praze v padesátých letech 20. století. Přes to, že od nastínění problematiky etapizace M. Radovou uběhlo více jak 40 let⁵⁴², tak doposud zůstal zatím zcela nepovšimnut aspekt vodorovné spáry nacházející se v úrovni nad druhým nebo třetím podlažím věže románského vesnického podélného jednolodního kostela. Tato opomíjená stopa stavební přestávky, která byla průzkumem identifikována u několika staveb v prakticky shodných pozicích⁵⁴³, vypovídá jednak o mnohem více rozšířeném užití etapizace⁵⁴⁴ výstavby románského kostela, ale i o možném konstruování zvonových pater věže z lehčího a méně trvanlivého (hrázdění) nebo spalného (dřeva) materiálu. Alternativa, že vrchní část věže nebyla v době románské zhotovena z kamene, ale ze dřeva, je prozatím spíše opomíjena, stejně tak jako nebyla předložena hypotéza, zdali se jednalo o provizorní či zamýšlené konečné řešení. Zejména však dosud zůstává pomínuta úvaha o možné úplné a cílené neexistenci vrchních pater věže.

541 *Etapizací výstavby a vztahem románské západní věže a štítového průčelí sakrální stavby se zabývá M. Radová – Štiková a dále tuto problematiku rozvíjejí zejména její žáci na Fakultě architektury ČVUT jako J. Škabrada, T. Dittrich nebo M. Hauserová. Etapizaci se věnují např. V. Razím nebo J. Skopec. Je nutné zmínit i J. Kroupu, který se transformacemi objektů zabývá v době gotiky.*

542 *Radová, Škabrada 1976, s. 274 – 278.*

543 *Vodorovná spára byla pozorována přibližně ve dvou stejných pozicích, a to v místech styku šikmé roviny střechy s vertikálou bočních stěn věže, tedy zhruba v polovině výšky štítu u kostelů ve Svojšíně a Pařížově, ve Vysokém Újezdě nad Dědinou, v Oleškách, v Poříčí nad Sázavou (kostel sv. Petra a Pavla), v Obděnicích a zřejmě i v Čelákovících, nebo v úrovni korunní římsy lodi v Rovné a Třeboníně.*

544 *O etapizaci románské stavby hovoříme za předpokladu, že jsou spodní i vrchní části věže raně středověké.*

S výzkumem románských stavebních postupů, technologie výstavby či její etapizace úzce souvisí problematika konstrukčních principů, tedy vzájemného vztahu těles západní věže a štítového průčelí chrámové lodi. Správná interpretace této souvztažnosti je základem pro další úvahy o postupu výstavby konkrétního kostela. Terénním průzkumem bylo prokázáno, že typologie připojení západní věže je mnohem složitější než se dosud předpokládalo⁵⁴⁵. Přehlížení této skutečnosti může do jisté míry souviset i s absencí podrobného zaměření většiny staveb v Čechách a tudíž správného vyhodnocení jejich prostorových souvislostí.

V českém vesnickém prostředí bylo identifikováno sedm základních objemových figur západní části románského podélného jednolodního kostela⁵⁴⁶. První skupinu tvoří chrámy bezvěžové (Všeruby, Libčany, ...), u nichž ale bez archeologického průzkumu není možné určit, zdali některé tyto stavby nebyly původně opatřeny věží dřevěnou či hrázděnou, stejně tak jestli věž, ať již zděná či dřevěná, nebyla integrální součástí obytné stavby. Charakter takovéto zvonice, po které se do současnosti nedochovaly žádné viditelné stopy, mohl být hmotově velmi podobný věžím kamenným⁵⁴⁷. Z tohoto důvodu je lépe tyto stavby charakterizovat jako kostely bez zděné věže. Zřídka se v našem prostředí objevují kostely s jednou mohutnou západní věží shodné šířky jako loď (Kyje, Vinec, ...). Samostatnou skupinu tvoří stavby s věží přibližně čtvercového půdorysu, která je vtažena do hmoty lodi do prostoru nad emporu. V této skupině rozeznáváme kostely s věží situovanou osově (Lenešice), v rohu jihozápadním (Malý Bor) i severozápadním (Újezdec u Blatné) a dvojvěží (Kondrac⁵⁴⁸).

Patrně nejpočetnější skupinu tvoří stavby se západní věží, nejčastěji připojenou osově⁵⁴⁹. U tohoto typu, kterým se zabývá aktuální výzkum, jsou známy dva základní vztahy hmoty věže a západního průčelí chrámové lodi. Početnější typ představuje situaci, kdy věž a štítová zeď kostela byly zděny samostatně již od základů, a proto jsou tato tělesa oddělena vertikální spárou (Pařížov, Obděnice, ...)⁵⁵⁰. M. Radová upozorňuje i na úsporné a velmi konstruktivní řešení, kdy byly založeny a ve spodních patrech vyžděny pouze tři volné zdi a čtvrtá, východní, byla založena až ve vyšších partiích na příčném vynášecím pasu (Svárov, Raná, Vroutek, ...)⁵⁵¹. Časovou prodlevu

545 Např. Falta 2013, s. 118 – 130.

546 Kromě toho existují atypická řešení, jejichž původ můžeme hledat v západoevropských příkladech. Jedná se redukované formy dvojvěží u jednolodních (Poříčí nad Sázavou – sv. Havel) nebo trojlodních (Tismice) chrámů, či věže chórové.

547 Možné (zahraniční) analogie vrchních pater věže byly představeny v příspěvku Hauserová, M.; Falta, M.: O věžích a zvonění u našich románských kostelů. DESTA 2011, 25. - 27. 3. 2011

548 Chrám sv. Bartoloměje v Kondraci je specifický svými válcovými věžemi.

549 Například věž kostela sv. Václava v Bukovniku je vyosená tak, že její hmota předstupuje i před jižní fasádu lodi.

550 Vertikální spára sama o sobě neznámá, že se jedná o dvě stavební etapy, nýbrž o dva samostatné konstrukční celky.

551 Radová, Škabrada 1976 (II. vydání v r. 1992), s. 97.

mezi výstavbou lodi a věže nejsme v těchto případech prozatím schopni určit⁵⁵². Nicméně předpokládáme, že k výstavbě docházelo v zásadě v rámci jednoho záměru⁵⁵³. Příklady, kdy románská věž byla touto formou k lodi připojena po delší časové prodlevě⁵⁵⁴, jsou diskutabilní a budou předmětem dalšího zkoumání⁵⁵⁵. Co bylo cílem koncepce dvou od sebe oddělených stěn, nemá jasnou odpověď, ale patrně se jednalo o snahu dokončit důležitější část objektu (loď s kněžištěm) a poté přistoupit k výstavbě jeho dalších částí⁵⁵⁶. V některých případech ale není možné vyloučit snahu tehdejších stavitelů o vypořádání se i se statickými obtížemi, které by mohly vzniknout provázáním různě hmotných těles, které tak mají odlišné způsoby sedání. Nebylo v možnostech tohoto výzkumu s jistotou potvrdit ani vyvrátit případné vzájemné provázání věže a lodi provedené v nepřístupných partiích zdiva⁵⁵⁷. Provazba tělesa věže se západním štítem lodi nemusela být provedena vázáním kamenných prvků, ale i formou dřevěné trámové konstrukce umístěné v litém jádru zdiva.



Obr. XC: Svárov (okr. Kladno), kostel sv. Lukáše.

Detail pasu vynášející východní zeď věže, která na spáru přesedá k západní stěně kostelní lodi. Na spodní části archivolty jsou dobře patrné maltové otisky bednění (foto M. Falta, 2016).

552 V případě nálezů dřeva zabudovaného ve zdi lodi a věže by byl časový úsek měřitelný dendrochronologickou metodou.

553 Bez archeologického průzkumu není možné ověřit, zdali byl objekt založen jako celek či nikoliv, jak již upozorňuje Radová (1976, s. 278) u podobných staveb.

554 Jako delší časovou prodlevou rozumíme to, že loď byla plně dokončena a po určitý časový úsek fungovala samostatně.

555 Tento případ bude předmětem dalšího výzkumu, například na kostele sv. Martina v Bernarticích; přisazení věže s delší časovou mezerou bylo identifikováno v kostele sv. Gotharda v Brozanech nad Ohří (Skopec 2006, s. 43 – 48)

556 Radová, Škabrada 1976 (II. vydání v r. 1992), s. 98.

557 V partiích dilatačních spár, které byly přístupné pro ohledání v rámci terénního průzkumu, nebylo vzájemné provázání zdiva zjištěno. Jedná se však o nepatrný zlomek styčné plochy.

Ve druhé méně početné variantě sdílí jednu a tutéž zeď východní strana věže se západním průčelím lodi. Stavba rostla tak, že se stavělo nad celým zamýšleným půdorysem chrámu najednou a zdivo boků věže bylo ve spodních partiích, byť jen sporadicky, provázáno se zdivem lodi. V úrovni nad stropem lodi pak zdivo věže kontinuálně pokračuje nad zamýšlený hřeben střechy a štít je omezen na trojúhelníkové přízdívky v partiích půdy⁵⁵⁸, respektive na trojúhelníkové útvary s věží provázané (Vysoký Újezd nad Dědinou, Mohelnice nad Jizerou, ...) ⁵⁵⁹.

Do této konstrukčně objemové varianty spadá i svérázné a staticky poněkud odvážné řešení, které dokládá jistou etapovitost výstavby. Jedná se o postup, kdy byla nejdříve dokončena kostelní loď včetně zastřešení. Následně k ní byly přiloženy boky věže, zatímco východní zeď zvonice byla založena bez jakékoliv stupňovité úpravy přímo na trojúhelníkový štít. Konkrétní délku časové prodlevy mezi vznikem obou konstrukcí nejsme schopni přesněji určit, ale zřejmě se nejednalo pouze o krátkou technologickou přestávku, jako je přerušení stavby na zimu⁵⁶⁰. Tuto domněnku potvrzuje například odlišné zpracování spár na štítu a následné stěně věže v Loděnici u Berouna⁵⁶¹ nebo zazděná torza románského laťování taktéž mezi štítem a stěnou věže v Bernarticích.

Metody etapizace, kdy k hotové chrámové lodi byla v období raného středověku následně přistavěna celá věž, jsou tedy známé. A to jak ve formě přiložení celého věžního tělesa odděleného od západního průčelí dilatační spárou⁵⁶², tak materiálově úspornější varianta s nadezděnou východní zdí věže nad štít lodi⁵⁶³. Tento výzkum však zdokumentoval⁵⁶⁴ i zcela jiný a patrně mnohem rozšířenější způsob použití etapizace románského vesnického kostela, kdy výstavba celku často probíhala ve dvou od sebe víc či méně časově vzdálených fázích. Jedná se o situaci, kdy budování věže probíhalo současně se zbytkem kostela⁵⁶⁵, ale bylo přerušeno po dosažení její určité výšky.

558 Radová, Škabrada 1976 (II. vydání v r. 1992), s. 97.

559 Radová, Škabrada (1976 (II. vydání v r. 1992), s. 97) volí chybné příklady tohoto konstrukčního principu, kdy jako názorné ukázky zmiňuje kostely v Plaňanech a ve Svojsíně. V obou těchto příkladech nebyl „štít lodi omezen jen na trojúhelníkové přízdívky k věži v partiích půdy“, protože se jedná o konstrukční typ, kdy věž a západní štít kostela byly zděny samostatně, a tudíž musel být vyzděn vlastní štít (nebo jeho segment) nad samostatně stojící západní stěnou lodi.

560 Radová, Škabrada 1976, s. 277.

561 Radová, Škabrada 1976, s. 277.

562 Skopec 2006, s. 43 – 48.

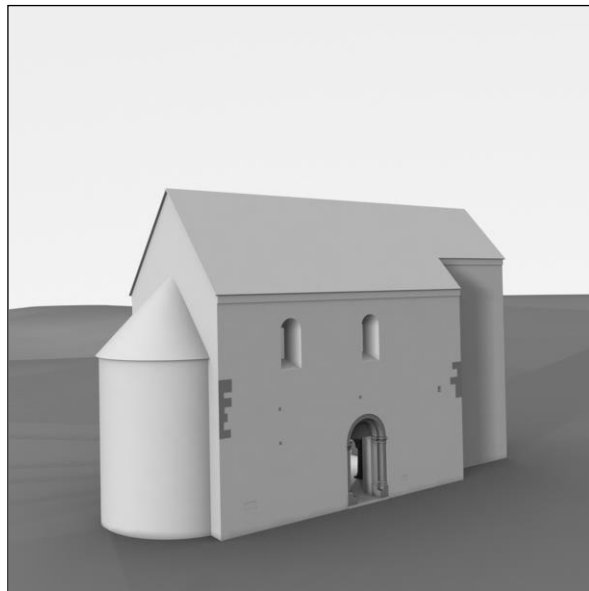
563 Radová, Škabrada 1976, s. 274 – 278.

564 Dosud tuto problematiku nastínili, ale více neinterpretovali pouze Razím (1994, s. 99 – 102) a graficky byla naznačena, ale více nerozvíjena při průzkumu kostela v Obděnicích (Kypta, Nachtmannová, Veselý 2013, s. 6 – obr. 8).

565 V tomto tvrzení není na překážku, že věž a západní štít kostela byly zděny samostatně od základů, a proto jsou oddělena vertikální spárou. Ta sama o sobě neznamená, že se jedná o dvě stavební etapy. Princip etapizace výstavby věže venkovského kostela je platný jak pro konstrukce tvořené dvojicí vedle sebe na spáru přisazených plných zdí, tak pro objekty s jedinou společnou zdí tvořící jak západní vymezení lodi tak zároveň substrukci východní zdi věže.

Předěl je na mnohých stavbách patrný ve formě vodorovné ložné spáry, jejíž čitelnost zvýrazňuje rozdílná morfologie středověkého zdiva situovaného nad a pod tímto rozhraním. Může se jednat o odlišný druh kamene a jeho barevnosti (Svojšín), charakter opracování zdícího materiálu (Obděnice) nebo užití různého způsobu kladení kamenů či jiné malty (Poříčí nad Sázavou). Tyto nastíněné možnosti však ze své podstaty mohou pouze indikovat určité přerušení stavby, ale nemohou vypovídat o délce časové prodlevy. Pro potvrzení hypotézy o záměrném užívání takového typu etapizace tak byl důležitý průzkum kostelů, kde spára prokazatelně odděluje konstrukce z časově vzdálených období, přestože právě tyto stavby vůbec nemusí být pozůstatkem etapizace, ale pouze známkou užívání různých druhů stavebního materiálu. U těchto staveb bylo sledováno rozhraní mezi románským zdivem a mladším lomovým zdivem gotickým (Olešky), barokním (Rovná⁵⁶⁶) nebo i mladším (Vysoký Újezd⁵⁶⁷).

Vodorovná spára byla výzkumem identifikována v zásadě ve dvou prostorových úrovních⁵⁶⁸. V častějším případě její pozice odpovídá styku vertikály bočních stěn věže se šikmou rovinou střechy lodi, tedy zhruba polovině výšky západního štítu. Zároveň tato niveleta naznačuje úroveň stropu druhého (Olešky) nebo třetího (Svojšín, Vysoký Újezd nad Dědinou, ...) podlaží věže. Takové řešení má tu výhodu, že je možné provést jednotnou konstrukci krovu zároveň nad věží i chrámovou lodí.



Obr. XCI: Třebonín (okr. Kutná Hora) a obr. XCII: Vysoký Újezd nad Dědinou (okr. Hradec Králové)
Stávající objemová figura kostela sv. Matouše s věží ukončenou v pozici poloviny štítu lodi (řešení z počátku 19. století; románské zdivo věže končí v úrovni korunní římsy lodi) a předpokládaná konečná románská podoba kostela sv. Jakuba Většího (foto M. Falta, 2013; model M. Falta, 2012).

566 Hauserová, M.: *Kostel sv. Jakuba Většího v Rovné u Stříbrné Skalice. Stříbrná Skalice 2013*, s. 20.

567 Slavík 2000, s. 182.

568 Výška spáry v absolutních metrických jednotkách se u různých staveb liší, ale zůstává v identické pozici vzhledem ke stavebním článkům západního průčelí kostelní lodi.

Méně častým řešením je přerušení výstavby věže v úrovni korunní římsy lodi (Rovná u Stříbrné Skalice, Třebonín). Jaký význam mohlo mít přerušení anebo ukončení výstavby zděné části věže v té které úrovni však můžeme pouze spekulovat. Nicméně se zdá pravděpodobné, že niveleta rozhraní různých struktur zdiva může souviset s tehdejšími záměry ohledně konečné podoby chrámu. Cílenému plánování ostatně napovídá i skutečnost, že konstrukční předěl byl u většího počtu staveb zjištěn pouze ve dvou polohách, nikoliv v různě nahodilých úrovních. Stejně tak jako nejsme schopni spolehlivě vysvětlit dvě pozice spáry, tak rozbor stavby samotné neposkytuje informaci o důvodech, které k etapizaci vedly. Z hlediska stavebně konstrukčního se nabízejí tři možnosti.

Mohlo se jednat o ekonomickou nutnost⁵⁶⁹, což by odpovídalo stavbám, jejichž kamenná věž byla do konečné výšky zvonového patra dokončena ještě v období 12. nebo 13. století. Pro odůvodnění takovéto prodlevy ve výstavbě věže se nabízí hypotéza, že stavebníci soustředili veškeré síly na finalizaci chrámu, tedy konstrukci štítů, krovu, zastřešení nebo jiné práce nutné v interiéru kostela. Je tak důvodné se domnívat, že podoba věže s vrchními patry a sdruženými okny byla již prvotním záměrem⁵⁷⁰. Alternativou mohla být v Čechách nedochovaná varianta, kdy spodní část věže byla zděná a vrchní úmyslně hrázděná či dřevěná⁵⁷¹. Zdali se v takovém případě jednalo o provizorní nebo zamýšlené finální řešení již není možné spolehlivě určit⁵⁷².

V úvahu je třeba vzít i možnost, že tehdejší stavitelé u některých kostelů vůbec s výstavbou vrchních pater věže nemuseli počítat. Dnešní vodorovná spára mezi románským zdivem ve spodní části věže a mladším v horních partiích zvonice tak vůbec nemusí být stopou středověké etapizace, ale dnes zcela neznámé objemové figury románského kostela. V takovém případě by celková podoba raně středověkého chrámu odpovídala lodi s presbyteriem a připojenou západní věží o výšce pouze dvou nebo tří podlaží⁵⁷³, tedy hmotě nepřevyšující úroveň přibližně poloviny štítu lodi. Tato eventualita je ryze hypotetická a dnes prakticky nedoložitelná, nicméně na základě průzkumu řady staveb jsme nuceni s ní relevantně uvažovat.

569 Mnohé zejména výpravné kostely (chrám v Jakubu, Vroutku u Podbořan, ...) byly postaveny v rámci jedné etapy, nicméně i budování nákladných a mohutných chrámů bylo etapizováno (Svojšín).

570 Konkrétní délku časové prodlevy mezi vznikem obou konstrukcí nejsme schopni přesněji určit, ale zřejmě se nejednalo pouze o krátkou technologickou přestávku, jako je přerušení stavby na zimu.

571 Možné (zahraniční) analogie vrchních pater věže byly představeny v příspěvku Hauserová, M.; Falta, M.: O věžích a zvonění u našich románských kostelů. DESTA 2011, 25. - 27. 3. 2011

572 Tato problematika je více rozvedena: Falta 2010, s. 127– 137 nebo Falta 2014(b), s. 127– 140.

573 Falta 2014(a), s. 15– 22.

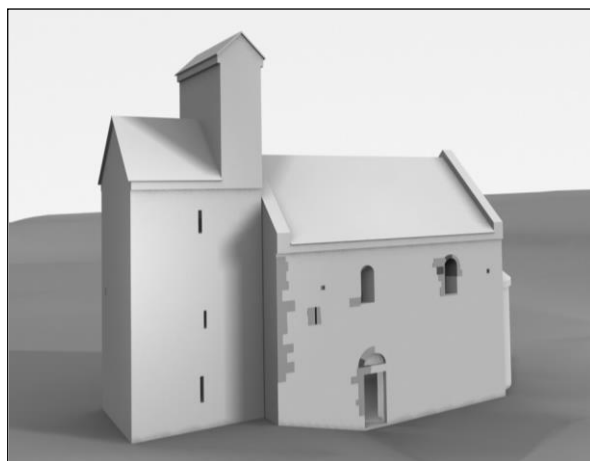
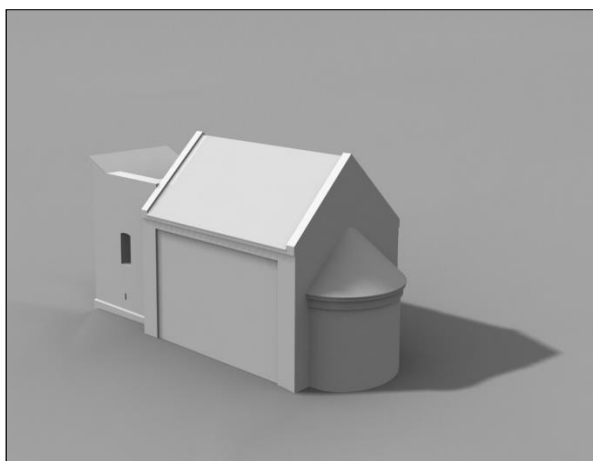
Průzkum objemových modelů západní části chrámu, korelujících s druhy užitého materiálu a etapizací, u vesnických podélných jednolodních tribunových kostelů se západní věží z 12. a první poloviny 13. století rozšířil dosavadní stupeň poznání o další čtyři prostorové figury:

fig. 1. kostel s dilatační spárou mezi lodí a věží – výstavba věže byla přerušena v pozici odpovídající přibližně polovině západního štítu lodi, ale do konečné výšky byla dozděna ještě v době románské (**Čelákovice, Obděnice⁵⁷⁴, Pařížov, Svojšín**);

fig. 2. kostel s jednou konstrukcí náležející východní zdi věže spolu se západní zdí lodi – výstavba věže byla přerušena v pozici odpovídající přibližně polovině západního štítu lodi, ale do konečné výšky byla dozděna ještě v době románské (**Poříčí nad Sázavou⁵⁷⁵**);

fig. 3. kostel s jednou konstrukcí náležející východní zdi věže spolu se západní zdí lodi – výstavba věže byla přerušena v pozici odpovídající přibližně polovině západního štítu lodi, ale do konečné výšky byla dozděna až s větším časovým odstupem (**Olešky, Vysoký Újezd nad Dědinou**);

fig. 4. kostel s jednou konstrukcí náležející východní zdi věže spolu se západní zdí lodi – výstavba věže byla přerušena v pozici odpovídající přibližně pozici korunní římsy lodi, ale do konečné výšky byla dozděna až s větším časovým odstupem (**Rovná, Třebonín⁵⁷⁶**).



Obr. XCIII: Svojšín (okr. Tachov) a obr. XCIV: Pařížov (okr. Chrudim)

Vlevo představa možného provizorního zastřešení věže kostela sv. Petra a Pavla ve Svojšíně, kdy do prostoru třetího podlaží věže mohla být dočasně vložena šikmá (pultová) střecha spádovaná směrem k lodi, kde je umístěna opracovaná výlevka (model M. Falta, 2008 – 2010) Vpravo představa provizorního nebo původního záměru zastřešení věže kostela sv. Máří Magdalény v Pařížově, kde se nad částí půdorysu věže předpokládá existence dřevěné šikmými trámy podepřené zvonice (model M. Falta, 2012).

574 Kostel Nanebevzetí Panny Marie v Obděnicích byl pouze zběžně ohledán, nebylo přikročeno k detailnímu průzkumu.

575 Kostel sv. Petra a Pavla v Poříčí nad Sázavou byl pouze zběžně ohledán, nebylo přikročeno k detailnímu průzkumu.

576 Horní partie věže u kostela sv. Matouše v Třeboníně buďto zanikla beze stopy, anebo nikdy nebyla zhotovena. Tudiž se může jednat o jedinečný prostorový (současné třetí podlaží věže pochází z 19. století) relikt takového řešení.

Vzhledem k tomu, že dosavadní diskurz ohledně tvarosloví tribun je veden pouze nad axonometrickými⁵⁷⁷ nebo půdorysnými⁵⁷⁸ schémata a nezohledňuje souvislost charakteru tribuny k objemu věže měnícímu se v průběhu času, se výzkum zaměřil i na vyhodnocení vztahu typu tribuny k objemové figuře věže. Na základě vyhodnocení výsledků bádání vyplynulo, že neexistuje přímá souvislost mezi těmito dvěma aspekty. U pěti hodnocených staveb, kde byla popsána etapizace výstavby románské věže nebo doložena existence pouhých dvou nebo tří zděných raně středověkých pater, byly identifikovány tři typy dochované románské tribuny⁵⁷⁹. U dalších dvou objektů se předpokládají další dva typy empor⁵⁸⁰ a u dvou kostelů se původní tribuna nedochovala a její podoba zatím nebyla zachycena archeologickým nebo stavebně-historickým průzkumem⁵⁸¹.

Při vyhodnocování etapizace výstavby, popřípadě uvažování o existenci nízkého západního věžového útvaru, je třeba navázat na poznatky domácích i zahraničních badatelů⁵⁸² a položit otázku, čím vlastně byla románská západní věž, čemu sloužila a jak fungovala. K románské západní věži venkovského tribunového kostela je třeba připomenout, že současné chápání ji vnímá jako objekt značně převyšující vlastní chrámovou loď. Již samotný původ slova „věž“ významově vychází z vyvýšené (obraně stavby)⁵⁸³. Provozní náplň věže je v rámci celého kostela viděna spíše jako druhotná, k primární sakrální funkci lodi s kněžištěm, a to především s funkcí zvonice⁵⁸⁴, útočiště⁵⁸⁵ a komunikace. Takovýto obraz stavby připojené ke štítové části kostela však nemusel být platný v době jejího vzniku. Západní útvar mohl sloužit jako jakýsi mezičlánek mezi profánním prostředím (obydlím elity) a sakrálním prostorem (kaplí – emporou⁵⁸⁶). Důležité je připomenout i symbolickou úlohu věže⁵⁸⁷.

S touto problematikou úzce souvisí i hypotéza, kdy byla věž vyzdvižena do jaké výšky a proč. Je však nutné mít v patrnosti, že úvahy o funkci západní osové přisazené věže lze jen v omezené míře vyvozovat ze stavby coby hmotného pramene samotného, přičemž výpověď psaných zdrojů je k tomuto tématu velmi skromná.

577 Mencil 1965, 29d.

578 Tomaszewski 1974, 328 – 332 nebo Prix 1989, 29d.

579 Obděnice (typ: 2e), Poříčí nad Sázavou – sv. Petr a Pavel (typ: 2d), Olešky (typ: 2d), Vysoký Újezd nad Dědinou (typ: 2c), Rovná (typ: 2e – před přestavbou)

580 Čelákovice (typ: 2f), Svojšíň (typ: 2b – půdorysný typ empory podklenuté dvěma klenebními poli byl zachycen archeologickým průzkumem (Anderle, Hauserová 2013, 229 – 237), způsob propojení s prostorem v druhém podlaží věže nelze identifikovat).

581 kostely v Pařížově a Třeboníně.

582 Zejména V. Mencil, Andrzeje Tomaszewského, Dalibora Prixe a Jiřího Varhaníka

583 Rejzek, J.: Český etymologický slovník. Voznice 2012, s. 709.

584 Primární úlohu věže coby zvonice uvádí i Prix, D.: Velké dějiny země koruny české – Architektura. Praha 2009, s. 32.

585 Například Varhaník 1999, s. 313 – 317.

586 K všeobecnému významu a funkci empory více Haas, W.: Romanik in Bayern. Stuttgart 1985, s. 350.

587 Laval 2016, s. 68.

U staveb, kde byla doložena etapovitost výstavby či bylo míněno zhotovení vrchních pater věže z lehčích materiálů, anebo předpokládána jejich úplná absence, byly vždy v rámci první zděné fáze zkonstruovány tři, popřípadě pouze dvě podlaží věže. Za předpokladu, že by věžový útvar při západním štítu kostela dosáhl při jedné stavební etapě výšky do poloviny štítu lodi a v interiéru by pojmul tři podlaží, plnil by prakticky veškeré požadované provozy, jež nám jsou dnes známy, Chyběla by pouze část pro umístění zvonů a eventuálně funkce symbolická. V případě, že by věž pojímala pouze dvě podlaží, byla by její plnohodnotná funkce omezena více.

Za nejdůležitější prostor ve věži považujeme její druhé podlaží. To v závislosti na způsobu spojení s chrámem mohlo mít dvojí význam. V případech, kdy se vnitřek věže široce otevíral do prostoru lodi, předpokládáme, že byl integrální součástí emporového sakrálního prostoru, tedy kombinované tribuny. Pokud byl opticky i konstrukčně oddělen a tribuna byla z věže přístupná pouze skrz portál, tak je důvodné se domnívat, že se jednalo o její reprezentativní předsíň.

Z patra věže se v případě existence dalších podlaží vystupovalo po vertikální komunikaci vzhůru, přičemž typ schodiště byl závislý na způsobu zastropení tohoto prostoru. V případě užití klenby bylo schodiště zřízeno v tloušťce obvodové zdi⁵⁸⁸, pakliže byl prostor pouze překryt rovným stropem, tak zde bylo patrně zřízeno pouze žebříkové schodiště. V případě existence třetího zděného podlaží předpokládáme jeho funkci obytně útočištní⁵⁸⁹. Přízemek věže byl přístupný z prostoru pod pavlačí empory a patrně sloužil jako úložiště liturgických předmětů. V ojedinělých případech nebyl tento prostor s lodí propojen a sestupovalo se do něj z druhého podlaží věže. V takovém případě se patrně jedná o refugium světské⁵⁹⁰.

Vzhledem k tomu, že při využití etapizace výstavby věže, anebo záměrné absenci její vrchní části, která v době románské mohla být vyhrazena zvonům, je třeba hledat umístění dočasné nebo i trvalé zvonice v jiné pozici. Otevírá se tak prostor pro spekulaci, zdali byla při zamýšlené delší prodlevě při výstavbě věže zajištěna zvonová funkce v rámci kostela prostřednictvím malé dřevěné zvonice. Takováto stavba by nemusela být konstrukčně náročná ani velkých rozměrů (například nad celým půdorysem spodního dílu věže) a jednalo by se tak pouze o menší objekt, ať již zděný, dřevěný nebo hrázděný⁵⁹¹.

588 Ve výjimečných případech mohla vertikální komunikace procházet záměrně plánovaným otvorem v klenbě (Chřenovice).

589 K refugiální funkci více Varhaník 1999, s. 313–317.

590 Absence propojení lodi s podvěžní kobkou nemusí naznačovat pozdější připojení věže, nýbrž potřebu vytvořit bezpečné uložení. Trezorové místnosti se patrně požívaly v různých pozicích, ať již ve vyšších patrech věže (Falta 2013, s. 126.), anebo v přízemí jako právě v Pařížově, Kyjích anebo Pertolticích (Kibic ml. 2012, s. 164).

591 Obdobné konstrukce jsou dochovány například v Sasku – Anhaltsku (Böddenstedt, Klein Apenburg, ...), ale mladší analogie nacházíme i v Čechách (Ledce u Hradce Králové).



Obr. XCV: Tetín (okr. Beroun), kostel sv. Kateřiny.

Varianta zděné zvonice na vrcholu štítu románského kostela (foto M. Falta, 2015).



Obr. XCVI: Ledce (okr. Hradec Králové), kostel sv. Máří Magdalény.

Dřevěná zvonice na průčelí pozdně gotického kostela z počátku 15. století (foto M. Falta, 2011).

8. ZÁVĚREM ...

Studium problematiky stavebních postupů a konstrukčních principů českého vesnického kostela 12. a první poloviny 13. století plynule navazuje na tradici výzkumu vedeného na Fakultě architektury ČVUT od poloviny 20. století⁵⁹². Tato disertační práce sleduje téma blízké specializaci architekta, jelikož je zaměřená na procesy výstavby budov a z nich vyplývající konstrukční, objemové i provozní důsledky objektů. Dílo vychází zejména ze sedmiletého průzkumu románských chrámů. Jeho vyhodnocením a následným zpracováním vznikl v domácím prostředí podrobností a hloubkou záběru kvalitativně individuální soubor dokumentovaných i vyhodnocených objektů s možností zobecnění z hlediska výstavby, funkce kostela (i jeho jednotlivých částí nebo prostor) a vazeb na související obytnou zástavbu, širší osídlení a výtvarné vlivy v konkrétním území. Přestože není ambicí předložit vyčerpávající katalog všech raně středověkých staveb zaměřený na rozbor jejich západních částí včetně nástinu etapizace výstavby, tak jsou formou jednotlivých případových studií předvedeny modelové situace řešení konstrukčních vztahů a komunikačních vazeb v západní části tribunového kostela.

Práce se zaměřuje na souhrnné poznání stavby jako výsledného produktu složitého procesu, do něhož lze navíc poměrně detailně nahlédnout pomocí rekonstrukce historického stavebního postupu na základě jeho dochovaných stop. Tento přístup se proto obrací nejen k jeho výtvarným a společenským, ale i technickým, organizačním nebo ekonomickým faktorům, které se spolupodílely na vzniku stavebního díla. Průzkum památky v jejím dochovaném stavu se přitom nezastavuje u analyzování právě té ze stavebních etap, která je předmětem badatelova zájmu, ale obrací se i ke sledování mladších transformačních procesů. Ve výzkumu raně středověké architektury tento přístup znamená, že mimo vlastního tzv. románského jádra se věnuje pozornost i dějům, které vedly k jeho přestavbám a způsobům, jimiž byly tyto změny uskutečněny. Pochopení transformačních procesů, jejich průběhu a důsledků může zpětně vést k výraznému doplnění a upřesnění představ o výchozím stavu dávno přetvořené stavby.

Důležitým přínosem výzkumu vesnického tribunového kostela je identifikace, analýza a následné potvrzení dosud nepopsaného konstrukčního rozhraní ve formě vodorovné spáry, která indikuje předěl dvou stavebních etap západní chrámové věže⁵⁹³. Tato stopa stavební přestávky byla na mnohých sledovaných objektech zachycena ve dvou přibližně totožných nivelitách, a sice v pozici styku šikmé roviny střechy

⁵⁹² *Iniciátorem směru výzkumu byl prof. Stefan, který ovlivňuje M. Radovou a jejího žáka J. Škabradu, jejichž metodický odkaz přebírá M. Hauserová.*

⁵⁹³ *Tento jev byl zatím sledován pouze na západní osově věži.*

s vertikálou bočních stěn věže, tedy zhruba v polovině výšky štítu lodi, anebo v úrovni korunní římsy lodi. U staveb, jejichž výstavba byla takto etapizována, pak výzkum identifikoval dvě varianty souvztažnosti konstrukcí pod a nad tímto předělem. V první zjištěné možnosti je spára rozhraním dvou románských zdí, což nasvědčuje tomu, že výstavba osově věže pokračovala do své konečné výšky po blíže nespecifikovatelné technologické přestávce ještě v období raného středověku. Druhá možnost je principiálně podobná první s tím rozdílem, že k dostavbě věže došlo až s větším časovým, tedy vícegeneračním odstupem. Buďto ještě ve středověku, anebo až v novověku. Vyhodnocením informací zakódovaných přímo ve fyzické struktuře sledovaných objektů však není možné seriózně odpovědět na některé závažné otázky ohledně etapizace výstavby. Zejména na to, jestli rozdělení výstavby do dílčích kroků bylo cíleným záměrem nebo ekonomickou nutností, a zdali dostavbě kamenné věže předcházela nějaká dřevěná konstrukce, sloužící například pro osazení zvonů.

Průzkum stavebních postupů a konstrukčních principů českých vesnických kostelů relativizuje vžitě obrazy románské architektury jako produktu výlučně zděného stavitelství. V souvislosti s využíváním etapizace při výstavbě upozorňuje i na dosud opomíjené užívání lehkých konstrukcí, které se mohly výrazně uplatňovat i na stavbách dosud považovaných za celozděné. S jistou mírou pravděpodobnosti také můžeme představit dosud neznámou objemovou figuru vesnického románského kostela s nízkou západní věží jen o něco málo převyšujícím korunní římsu lodi, která existovala a fungovala minimálně po určitý časový úsek, snad jako provizorium. Výzkum tak rozevírá mnohem širší škálu produktů tehdejšího stavitelství, které se liší nejen výzdobou, ale i odlišnými nároky na způsob a tempo provádění. Tato zjištění nabízejí nové pohledy na rozdílné možnosti stavebníků tehdejších kostelů. Právě tyto informace jsou často obsaženy v kostelních stavbách a jsou identifikovatelné právě stavebně-historickým zkoumáním. Výzkum tak o další krůček posouvá poznání středověkého stavitelství k souhrnnějšímu poznání problematiky tím, že nastiňuje prostorové varianty řešení západní části vesnických kostelů nejen v hmotových, ale i časových souvislostech. Nově zjištěné skutečnosti ve formě jednotlivých případových studií podrobně zdokumentovaných a interpretovaných staveb mohou být výchozím podkladem pro další badatele v oboru stavitelství a architektury, historie umění, archeologie nebo náboženství, jimž mohou posloužit k vyvození dalších souvislostí. Výzkum tak nejen přispívá k více komplexnějšímu pohledu na roli sakrálního objektu v tehdejší společnosti, ale vytváří i podklady pro další poměrně složitou interdisciplinární spolupráci.

9. PŘEHLED LITERATURY ...

9.1. VŠEOBECNÁ LITERATURA

- **Anderle, J.:** Hlavní etapy středověkého vývoje kostela Narození Panny Marie ve Staré Plzni. In: Dějiny staveb 2010. Plzeň 2011, s. 169d.
- **Anderle, J.; Hauserová, M.:** Další zjištění k románské podobě kostela ve Svojšíně. In: Průzkumy památek I/2013, ročník 20, str. 229 – 236.
- **Bachmann, E.:** Romanik in Böhmen. München 1977.
- **Bažant, J.:** Umění českého středověku a antika. Praha 2000.
- **Braniš, J.:** Dějiny umění středověkého v Čechách. Praha 1892.
- **Benešovská, K.:** Deset století architektury, sv. 1. Praha 2001.
- **Binding, G.:** Baubetrieb im Mittelalter. Darmstadt 1993.
- **Binding, G.:** Der Mittelalterliche Baubetrieb in Zeitgenössischen Abbildungen. Stuttgart 2001.
- **Birnbaum, V.:** K otázce našich rotund. In: PA 35. Praha 1926 – 27, s. 167d.
- **Birnbaum, V.:** Románské emporové kostely v Čechách. In: Sborník k sedmdesátým narozeninám Karla B. Mádl. Praha 1929.
- **Birnbaum, V.:** Rom. umění, architektura. In: Dějepis výtvarného umění v Čechách. Praha 1931.
- **Bláha, J. + kol.:** Operativní průzkum a dokumentace historických staveb. Praha 2005.
- **Čarek, J.:** Románská Praha. Praha 1947.
- **Dittrich, T.:** Románské stavby z okruhu kladrubského kláštera. In: Umění 28, č. 2. Praha 1980, s. 129 – 139.
- **Dittrich, T.:** Pozdně románské emporové kostely, stavěné v Čechách cisterciáky na úsvitu gotiky. In: Umění 13. století v Českých zemích. Praha 1983.
- **Duc, V. E.:** Dictionnaire raisonné de l'architecture française du XIe au XVIe siècle. Paris 1856.
- **Dvořák, P.:** Odkryté dějiny. Bratislava 1983.
- **Entz, G.:** Westemporen in der ungarischen Romanik. Budapest 1952.
- **Fillitz, H. (Hg.):** Früh und Hochmittelalter (Geschichte der bildenden Kunst in Österreich), München u.a. 1998.
- **Falta, M.:** Stavební vývoj kostela Zvěstování Panny Marie v Plaňanech. In: Dějiny staveb 2009. Plzeň 2010, s. 165 - 168.
- **Falta, M.:** Vysoký Újezd nad Dědinou - K otázkám stavebního vývoje kostela sv. Jakuba Většího. In: Dějiny staveb 2010. Plzeň 2011, s. 127 - 137.
- **Falta, M.:** Středověký vesnický kostel v Čechách, aneb příspěvek k poznání proměny životního stylu raně středověkých elit. In: Historická zkušenost v architektuře a udržitelný rozvoj. Praha 2012, s. 6 - 14.
- **Falta, M.:** Čelákovice - Konstrukční principy výstavby a mladší transformace kostela Nanebevzetí Panny Marie. In: Dějiny staveb 2012. Plzeň 2013, s. 118 - 130.
- **Falta, M.:** Třebonín - Poznatky k principům etapizace románské věže venkovského kostela. In: Dějiny staveb 2013. Plzeň 2014(a), s. 15 - 22.
- **Falta, M.:** Pařížov - Konstrukční principy při výstavbě románské věže kostela sv. Máří Magdalény. In: Dějiny staveb 2013. Plzeň 2014(b), s. 127 - 140.

-
- **Franz J. Much:** Über das Feinrelief in der romanischen Architektur. In: Baukunst des Mittelalters in Europa, Stuttgart 1988.
 - **Gabriel, F.,** Kraciková, L.: Středověké kostely v sondě severních Čech. In: Od knížat ke králům. Praha 2007, s. 276 – 283.
 - **Grueber, B.:** Die Kunst des Mittelalters in Böhmen, díl I románský styl 1070/1230. Wien 1871.
 - **Guth, K.:** České rotundy. In: PA 34. Praha 1925, s. 113 – 187.
 - **Haas, W.; Pfistermeister, U.:** Romanik in Bayern. Stuttgart 1985.
 - **Hauserová, M.:** ...a přetrvál jen kostel, rukopis habilitační práce. Praha 2010.
 - **Hauserová, M.:** Kostel sv. Jakuba většího v Rovné u Stříbrné Skalice. In: Zprávy památkové péče 70/2010/6, s. 387 – 392.
 - **Hauserová, M.:** Die Emporenkirche in Böhmen im Licht der baugeschichtlichen Forschung. In: Antiqua Cuthna 2012 (v tisku)
 - **Hauserová, M.:** Kostel sv. Mikuláše v Potvorově, Postrřehy k okolnostem bádání a jejich interpretačním důsledkům. In: Sborník 10/1012, s. 173 – 188.
 - **Hauserová, M.; Nováček, K.; Čechura, M.; Falta, M.:** Románský kostel sv. Petra a Pavla ve Svojšíně. Průzkumy památek I/2011, ročník 18, s. 5 – 30.
 - **Hauserová, M.:** Kostel sv. Jakuba Většího v Rovné u Stříbrné Skalice. Stříbrná Skalice 2013.
 - **Hejna, A.:** Venkovská opevněná sídla 10. – 13. století v Čechách. In: Archeologické rozhledy 28. Praha 1976.
 - **Chudárek, Z.:** Některá nová zjištění o stavebním vývoji kostela Nanebevzetí Panny Marie v Plasích v 12. až 14. století. In: Plaský klášter a jeho minulý a současný přínos pro kulturní dějiny. Plasy – Mariánská Týnice 2006, s. 3 – 24.
 - **Ionesco, G.:** Histoire de l'Architecture en Roumanie. Bucharest 1973.
 - **Kaigl, J.:** Rom. drobnosti z Bukovce a Úboče. In: ZPP 67, č. 6. Praha 2007, s. 460 - 469.
 - **Kaigl, J.:** Kostel v Srbicích. In: Památky západních Čech 1. Plzeň 2011, s. 9 – 21.
 - **Kaigl, J.:** Ještě k sakristii kostela v Srbicích. In: ZPP 66, č. 6. Praha 2006, s. 485 – 489.
 - **Kaigl, J.:** Vesnické středověké kostely v horšovském arcijáhenství, Doktorská disertační práce. Praha 2013.
 - **Kibic, K. ml.:** Středověká venkovská sakrální architektura na Čáslavsku. Praha 2010.
 - **Kibic, K. ml.; Vaňek, V.:** Středověká venkovská sakrální architektura na Kutnohorsku. Praha 2012.
 - **Kibic, K. ml.:** Kvádrové zdivo kostela v Tismicích. In: Dějiny staveb 2011, Plzeň 2012, s. 15 – 27.
 - **Kibic, K. ml.:** K historii kostela sv. Jiří v Pertolticích. In: Památky středních Čech, Praha 2006, roč. 20, č. 1, s. 9 – 20
 - **Klápště, J.:** Bedřichův Světec – šlechtické sídlo z 13. století. In: Osud Mostecka, Okresní muzeum Most: Most 1996, s. 56 – 59.
 - **Klápště, J.:** Paměť krajiny středověkého Mostecka. Most 1994.
 - **Klápště, J.:** Proměna českých zemí ve středověku. Praha 2005.
 - **Koutek, T.:** Románské kostely Čech. Praha 2014.
-

- **Kypta, J.; Šimůnek, R.; Veselý, J.; Neustupný, Z.:** Farní kostel sv. Petra a Pavla v Načeradci ve 12. – 14. st. – Architektura jako odraz sociálních proměn. In: Průzkumy památek II/2012, ročník 19, str. 53 – 94.
- **Kypta, J.; Nachtmannová, A.; Veselý, J.:** Románské jádro a renesanční přestavba kostela Nanebevzetí Panny Marie v Obděnicích na Sedlčansku. In: Průzkumy památek II/2013, ročník 20, str. 3 – 28.
- **Koch, W.:** Encyklopedie evropské architektury od antiky po současnost. Mnichov 1998.
- **Kratochvíl, P. (ed.):** Velké dějiny zemí koruny české – Architektura. Praha 2009.
- **Kroupa, P.:** Kostel sv. Jakuba v Jakubu u Kutné Hory. In: PP I/1997, ročník 4, s. 3 – 26.
- **Kuthan, J.:** Středověká architektura v jižních Čechách do pol. 13. stol. České Budějovice 1976.
- **Laval, F.:** Co je kostel? K počátkům šlechtických sídel českého středověku. In: Archeologické rozhledy 68. Praha 2016.
- **Lehner, F. J.:** Dějiny umění národa českého I., Praha 1903(a).
- **Lehner, F. J.:** Dějiny umění národa českého II., Praha 1903(b).
- **Leuschner, P.:** Romanische Kirchen in Bayern. Bindlach 1987.
- **Líbal, D.:** O skupině českých pozdně rom. kostelů. In: Cestami umění. Praha 1949, s. 57 – 66.
- **Líbal, D.;** Merhautová, A.: Raně středověká architektura v Čechách. In: Umění 22. Praha 1974, s. 160 – 175.
- **Líbal, D.:** Problémy a souvislosti vzájemných vztahů po obou stranách česko-bavorských hranic. In: Střední Evropa – Revue pro střeoevropskou kulturu a politiku 17, Praha 2001, č. 107, s. 114d
- **Macek, P.:** Standardní nedestruktivní stavebně-historický průzkum. Praha 2001.
- **Mádl, K. B.:** Zbořený kostel sv. Jana na Zábradlí v Praze. In: Památky archeologické a místopisné 17. Praha 1897, s. 429.
- **Mašín, J.:** Románská nástěnná malba v Čechách a na Moravě. Praha 1954.
- **Mencl, V.:** Románská architektura v zemích českých. In: Ročenka kruhu pro pěstování dějin umění 37 a 38, 1939.
- **Mencl, V.:** Románská a gotická hlavice jako prostředek k datování české architektury. In: ZPP, ročník X., 1950, sešit č. 1, s. 1d.
- **Mencl, V.:** Tvary klenebních žebor v české gotické architektuře. In: ZPP, ročník XI. – XII., Praha 1951 – 1952, sešit č. 2, s. 9 – 10 a s. 268 – 281.
- **Mencl, V.:** Vývoj středověkého portálu v českých zemích. In: ZPP, ročník XX, Praha 1960, 1. část v sešitě č. 1. s. 8 – 26, 2. část v sešitě č. 3 – 4, s. 112 – 153.
- **Mencl, V.:** Vývoj okna v architektuře českého středověku. In: ZPP, ročník XX, Praha 1960, sešit č. 5 – 6, s. 181 – 232.
- **Mencl, V.:** Panské tribuny v naší rom. architektuře. In: Umění 13. Praha 1965, č. 1, s. 29 – 62.
- **Mencl, V.;** Benešovská, K.; Soukupová, H.: Předrománská a románská architektura v západních Čechách. Plzeň 1978.
- **Merhautová, A.:** K vývoji románských centrálních staveb v Čechách. In: Umění 3. Praha 1955, č. 2, s. 128 – 138.
- **Merhautová, A.:** Dílo a působení doksanské huti. Románská stavební huť v Doksanech. In: Umění 5. Praha 1957, s. 210 – 223.

-
- **Merhautová, A.:** Cizí podněty. In: Umění 7. Praha 1959, s. 228 – 253.
 - **Merhautová, A.:** Raně středověká architektura v Čechách. Praha 1971.
 - **Merhautová, A.:** Stavební historie Zábořského kostela. In: PP 3. Praha 1972
 - **Merhautová, A.:** Význam Zábořského kostela. In: Umění 5. Praha 1972
 - **Merhautová, A.:** Romanische Kunst in Polen, der Tschechoslowakei, Ungarn, Rumänien, Jugoslawien. München 1974.
 - **Merhautová, A.; Třeštík, D.:** Románské umění v Čechách a na Moravě. Praha 1983.
 - **Merhautová, A.; Třeštík, D.:** Ideové proudy v českém umění 12. stol. Studie ČSAV. Praha 1985.
 - **Merhautová, A.:** Skromné umění. Praha 1988.
 - **Neuwirth, J.:** Geschichte der christlichen Kunst in Böhmen bis zum Aussterben der Premysliden. Prag 1888.
 - **Nováček, K. + kol.:** Kladubský klášter 1115 – 1421, osídlení/architektura/artefakty. Plzeň 2011.
 - **Obušta, P.:** Výzkum románského dvorce a kostela sv. Anny v Přibyslavicích. In Naším krajem. Třebíč: Západosmoravské muzeum, 1997. s. 40–58.
 - **Podlaha, A.:** Posvátná místa království českého I. Praha 1907.
 - **Podlaha, A.:** Posvátná místa království českého II. Praha 1908.
 - **Podlaha, A.:** Posvátná místa království českého III. Praha 1909.
 - **Podolinský, Š.:** Románské kostoly. Bratislava 2009
 - **Prix, D.; Varhaník, J.; Zavřel, J.:** K počátkům kostela sv. Martina v Praze 6 - Řepích. In: Zprávy památkové péče 8, 1992, s. 7 – 16.
 - **Prix, D.; Vsetečková, Z.:** Středověký kostel sv. Bartoloměje v Praze 9 - Kyjích do počátku husitských válek. In: Umění 41, č. 3 – 4, Praha 1993, s. 231 – 261.
 - **Prix, D.:** Podoby a funkce podélných jednolodních tribunových kostelů 12. a první poloviny 13. století v Čechách. Praha 1993 (Kandidátská práce).
 - **Profous, A.:** Místní jména v Čechách I. Praha 1947.
 - **Profous, A.:** Místní jména v Čechách II. Praha 1949.
 - **Profous, A.:** Místní jména v Čechách III. Praha 1951.
 - **Profous, A.:** Místní jména v Čechách IV. Praha 1957.
 - **Radová – Štiková, M.:** Architektura okruhu kláštera doksanského. Románská stavební huť v Doksanech. In: Umění 5, Praha 1957, str. 201 – 209.
 - **Radová – Štiková, M.:** Architektura románská, Nástin architektury v Čechách, Románský dům a jeho doznění v gotice - učební texty ČVUT. Praha 1972.
 - **Radová – Štiková, M.:** Předrománská a rom. architektura střešedčeského kraje. Praha 1983.
 - **Radová – Štiková, M.:** Idensen – k úvahám nad západní tribunou kostela. In: Archaeologia historica 21, Brno 1996, s. 281 – 286.
 - **Radová – Štiková, M.:** Poznatky ze stavebněhistorického průzkumu zobecněné pro výuku jeho metody. In: PP 1, Praha 1997, s. 3 – 26.
 - **Radová - Štiková, M.; Škabrada, J.:** Románské stavitelství - učební texty ČVUT. Praha 1976 (II. vydání 1992).
 - **Radová – Štiková, M.; Škabrada, J.:** Příspěvek k poznání románských stavebních postupů. In: Umění 24. Praha 1976, s. 274 – 278.
-

-
- **Razím, V.:** Ke stavebnímu vývoji Románského kostela Stětí sv. Jana Křtitele v Česticích (okres Strakonice). In: Průzkumy památek 1/II. Praha 1994, s. 99 – 102.
 - **Razím, V.; Macek, P. (ed):** Zkoumání historických staveb. Praha 2011.
 - **Rejzek, J.:** Český etymologický slovník. Voznice 2012.
 - **Richter, V.:** O účelu československých rotund. In: Český časopis historický 42. Praha 1936.
 - **Skopec, J.:** Stavební proměny kostela sv. Gotharda v Brozanech nad Ohří do pozdně gotické přestavby. In: Dějiny staveb 2006. Plzeň 2006, s. 43 – 48.
 - **Smetánka, Z.; Škabrada, J.:** Nové poznatky o raně středověké architektuře na Čáslavsku. In: Umění 23. Praha 1975, s.264 – 265.
 - **Sommer, J.:** Vlastnický kostel na návrší? In: Česká placka 28, 2004, s. 3 – 5.
 - **Starý, O.:** Československá architektura. Praha 1965.
 - **Stránil, D.:** Problematika raných sídel šlechty při vlastnických kostelech v Čechách. Plzeň 2005 (bakalářská práce).
 - **Studničková, M.:** Čechy jsou plné kostelů. Praha 2010.
 - **Swiechowski, Z.:** Budownictwo romańskie w Polsce, katalog zabytków. Wrocław 1963.
 - **Swiechowski, Z.:** Romanesque art in Poland. Warsaw 1983.
 - **Swiechowski, Z.:** Katalog architektury romańskie w Polsce. Warszawa 2009.
 - **Syrový, B.:** Encyklopedie architektury. Praha 1972.
 - **Syrový, B.:** Architektura, svědectví dob. Praha 1974.
 - **Šimůnek, R.:** Reprezentace české středověké šlechty. Praha 2013.
 - **Škabrada, J.; Anderle, J.:** Příspěvek ke stavebně technické charakteristice románských věží. In: Muzejní a vlastivědná práce, roč. 29 / časopis společnosti přátel starožitností roč. 99. Praha 1991, s. 229 – 234.
 - **Škabrada, J.:** Konstrukce historických staveb. Praha 2003.
 - **Tomaszewski, A.:** Románskie kościoły z emporami zachodnimi na obszarze Polski, Węgier i Czech, Studia z historii sztuki XIX. Wrocław, Warszawa, Kraków 1974.
 - **Turek, R.:** K problému počátku raně feudálních emporových kostelů u nás. In: Právně historické studie 11, 1965
 - **Varhaník, J.:** Věžní empora kostela sv. Jiljí v Miroticích a její typ. In: Památky a příroda 14. 1989, sešit č. 2, s. 82 – 87.
 - **Varhaník, J.:** Středověký venkovský kostel jako refugium. In: Archaeologia historica 24. Brno 1999, s. 313 – 317.
 - **Varhaník, J.:** Pařížov (okr. Chrudim) – nadstandardní refugium ve věži vesnického románského kostela. In: Archaeologia historica 33. Brno 2008, s. 377 - 386
 - **Velímský, T.:** Exegi monumentum, Svědectví pozdně románského tribunového kostela sv. Mikuláše v Potvorově. In: Co můj kostel dnes má, nemůže kníže odnítí. Praha 2011, s. 65 – 84.
 - **Velímský, T.:** Hrašišci, páni z Rýzmburka. Praha 2002.
 - **Vocel, J. E.:** Kostely románského slohu v Čechách. In: PA II. Praha 1857, s. 118 - 124
 - **Walickieg, M. (rd):** Sztuka Polska przedromańska i romańska do schyłku XIII w. Warszawa 1971.
 - **Wirth, Z.:** Umělecké památky Čech. Praha 1957.
 - **Žemlička, J.:** Království v pohybu. Praha 2014.
-

9.2. VÝBĚR Z REGIONÁLNÍ LITERATURY A PRAMENŮ KE ZKOUMANÝM OBJEKTŮM⁵⁹⁴

- **Biener von Bienenberg, K. J.:** Versuch über einige merkwürde Alterthümer im Königreich Böhmen I. Königgratz 1778, s. 1 – 11.
- **Bláha, R.; Kalferst, J.:** Libčany – podklady pro archeologickou památkovou péči v rámci přípravy ÚPO. rukopis č.j. 287/2004 (kopie uložena v AO MVČ H. Králové)
- **Domečka, L.:** Staré náhrobní kameny v kostele na Vysokém Újezdě. In: Sborníček Staré Třebechovice 14. 1934, s. 7 – 8.
- **Horák, J.:** Klášter Svaté Pole. Hradec Králové 2008, s. 35 – 37.
- **Hraše, J. K.:** Mittheilungen der K.K. Central – Commission. Vídeň 1880, s. XXXIX.
- **Jedlička, J.:** Přístavba kostela v Čelákovících na počátku 18. století. In: Památková péče 25. Praha 1965, s. 29 – 30.
- **Lancinger, L. Muková, J. Šimková, D.:** Libčany – kostel Nanebevzetí P. Marie, Stavebně historický průzkum, SÚRPMO. Praha 1955 (kopie uložena v archivu NPÚ ú.o.p. v Pardubice)
- **Michl, K.:** Církevní architektura u nás. In: Od kladského pomezí III. Náchod 1925 - 26, s. 144.
- **Michl, K.:** Románský kostel na Vysokém Újezdě. In: Od kladského pomezí VI. Náchod 1928 - 29, s. 122 - 123.
- **Musil, F.:** Dějiny východních Čech. Praha 2009.
- **Nesejt, F. - Musil, F.:** Dějiny východních Čech. Hradec Králové 2009, s. 186 - 187, 241.
- **Podlaha, A.:** Soupis památek historických a uměleckých v politickém okrese Karlínském. Praha 1901, s. 162 – 171.
- **Reml, L.; Líbal, D.; Penniger, R.:** Čelákovice SHP historického jádra města, SÚRPMO. Praha 1979. Uloženo v archivu NPÚ úop středních Čech v Praze (P – 136).
- **Skružný, L.; Špaček, J.:** Patrocinia kostelů a patronáty světců ve zvoleném mikroregionu východně od Prahy v kontextu církevních dějin. In: Středočeský vlastivědný sborník. Roztoky u Prahy 1997, s. 105 – 154.
- **Sedláček, A.:** Klášter P. Marie na Svatém poli. In: Výroční zpráva gymnasia v Táboře 1899, s. 18
- **Slavík, J.:** Křesťanství v Podorlicku. Rychnov nad Kněžnou, Dobruška 2000, s. 181.
- **Stojanová, J.:** Kostel sv. Jana Křtitele v Plaňanech, Památky středních Čech 22, č. 1. Praha 2008.
- **Toman, H.:** Vysoký Újezd na Opočensku. In: PA II. Praha 1857, s. 285 - 286.
- **Špaček, J.:** Čelákovická tvrz. In: Archaeologia historica 2. Brno 1977.
- **Špaček, J.:** Některé nové poznatky ze stavebně historického průzkumu a archeologického výzkumu bývalého Hrádku v Čelákovících. In: Středočeský vlastivědný sborník. Roztoky u Prahy 1997, s. 192 - 206.
- **Udatný, L.:** Kostel Narození Panny Marie v Oleškách. Obnova kostela. Chýnice 2010 (uloženo v archivu Římskokatolické farnosti Říčany).
- **Vokřál, I.:** Sakrální stavby v obci Plaňany a připojených vsích, architektonicko – historický popis. Plaňany 2005.
- **Vokřál, I.:** Plaňany - historie a místopis (elektronická publikace). Plaňany 2008.
- **Žilková, M.:** Filiální kostely Římskokatolické farnosti Říčany u Prahy. Praha 2013, s. 50 – 59 (diplomová práce).

594 *Kompletní přehled citované literatury a pramenů je uveden na příslušném místě v případové studii.*