

# VYSOKÝ ÚJEZD

## ROMÁNSKÝ KOSTEL SVATÉHO JAKUBA VĚTŠÍHO



Vysoký Újezd nad Dědinou se nachází v mírně vlněné krajině ve východních Čechách, severně od Třeběchovic pod Orebem. Obec je situována na severovýchodní hraně strategické vyvýšeniny (přibližně 316 m.n.m.) nad povodím říčky Dědiny, od které je vzdálena zhruba 1,5 km. Antropogenní aktivita je z katastru obce doložena z doby mladohradištní, středověká vesnice se zde zformovala v období raně kolonizačního osídlení. Právě z tohoto období se zde dochoval cenný doklad románského stavitelství, vlastnický kostel sv. Jakuba Většího, přičemž první zmínka o obci pochází až z roku 1369.

Vznik kostela byl staršími generacemi badatelů kladen do souvislosti s působením nedalekého cisterciáckého opatství Svaté Pole. O samotném klášteře, který se rozkládal v intravilánu dnešní obce Klášter nad Dědinou, není mnoho relevantních informací. Již údaje o vzniku opatství kolísají v rozmezí let 1149 – 1272. Nejnovější výzkumy potvrzují vznik kláštera až ve druhé polovině 13. století a jeho zánik během husitských válek v roce 1420. Toto zjištění samo vyvrací hypotézu o založení kostela ve Vysokém Újezdě svatopolskými mnichy, jak se domníval například Sedláček.

Na význam objektu upozorňovaly předchozí generace badatelů od konce 18. stol. Jako první se stavbou zabývá Biener von Bienenberg v roce 1778<sup>1</sup>, zřejmě první zaměření kostela provádí J. K. Rojek v roce 1847 a dále památku popisuje a zakresluje H. Toman v roce 1857<sup>2</sup>. V první polovině 20. století se stavebním vývojem kostela zabývá K. Michl<sup>3</sup>, v 50. letech se stručný popis stavby objevuje v Uměleckých památkách Čech<sup>4</sup>. Zdejší portál a tribunu datuje V. Menci<sup>5</sup> a následně stavbu popisuje A. Merhautová<sup>6</sup>. V posledních letech se stavbou zabývají F. Musil a F. Nesejt<sup>7</sup>, J. Slavík<sup>8</sup> a J. Horák<sup>9</sup>. Avšak i přes dlouho trvající odborný zájem o objekt nebyl kostel doposud přesněji zdokumentován a nebyly objasněny některé otázky týkající se doby vzniku, osobnosti zakladatele a fáze výstavby.

Chrám sv. Jakuba Většího byl dle současného stavu poznání založen na přelomu 12. a 13. stol., kam jej klade Menci (1960, 12) na základě analýzy portálu, Merhautová (1971, 360) dataci vzniku stavby s opatností posouvá do I. poloviny 13. stol. Bližší časové určení doby výstavby nebo svěcení kostela zatím není možné upřesnit, přesto není vyloučené, že se v budoucnu objeví v některé kapse po konstrukci lešení použitelný vzorek dřeva pro dendrochronologické datování.

Kostel byl založen jako tribunový jednolodní kostel s východní apsidou a západní věží. Konchou sklenutá apside je od interiéru lodi oddělena dvakrát odstupnějším vítězným obloukem, jehož vertikální část je od archivoly oddělena jednoduchou římsou. Vlastní chrámová loď je obdélného půdorysu s vnitřními rozměry 10 x 5,15 metru s valenou klenbou s pasy a třemi páry výsečí. Klenba pochází z rozsáhlé úpravy chrámu provedené v roce 1885 (Horák 2008, 37), kdy byla do současné romantické podoby upravena i čtyři okna v lodi. Dřívější strop byl plochý (Toman 1857, 285), kdy vznikla pravouhlá okna, zachycena na Tomanově vyobrazení (1857, tab. 13) není známo. Původní přístup do chrámové lodi byl umožněn portálem prolomeným v severní stěně lodi. Jeho dvakrát pravouhle zalomené ostění s vloženým prutem vyrůstá ze soklu, který je zrcadlovým obrazem hlavicové římsy. Archivolta portálu včetně kresbivo zdobeného tympanonu se dochovala v podkroví mladšího přístavku. Kromě archivoly portálu je zde i dobře čitelný líc románského zdiva s nárožním armováním, a to včetně dvou řad kapes po prvcích lešení.

Západní část chrámové lodi zaujímá 2,25 metru hluboká pavlačová tribuna, která je podklenuta třemi poli křížové klenby s později přidanými štukovými hřebínky. Masivní dělicí pasy a čelní oblouky jsou svedeny na dva sloupy s krychlovými a přizdílnými pilastrami s římsovými hlavicemi. Původní střední čelní oblouk byl vyjmut pravděpodobně v době zřízení nového osového vstupu do chrámu v roce 1885, a to z důvodu akcentování vstupu do kostela. Při této úpravě mohl být zvětšen i vstup do někdejší podvěžní kobky. Ta byla již v 19. století sklenuta, jak dokládá nepravděelné napojení archivoly vstupního portálu na kápi klenby i Tomanův popis.

V úrovni patra na pavlačovou emporu plynule navazuje plochostropá prostora v interiéru věže, která se do chrámového prostoru otevírá půlkruhovým obloukem v celé své šíři východní stěny. Předěl je tvořen pouze klenutým pasem podírajícím západní štítové průčelí a následnou východní stěnu věže. Původnost ostění tohoto otvoru by mohl prověřit pouze sondážní průzkum. Není vyloučeno, že typologicky by bylo možné zařadit vysokoújezdeckou tribunu do kategorie kombinované empory (jako např. v Jakubu nebo Vrutku). Menci (1965, 43) ji ale v této souvislosti ve své stati nezmiňuje – poukazuje pouze na sloupovou pavlačovou emporu.

Nad prostorou věžové části empory se nachází druhé, v interiéru neomítané, patro, kde románský původ konstrukce dokládají pečlivě tesané kvádrky a dochované podřezávané spáry. Z tesaných kvádrů je vyzděno i ostění portálu vedoucího do krovu, zatímco archivolta je zhotovena ze zdiva lomového, taktéž opatřeného podřezávanými spárami. Románská stěna je však v úrovni 1,50 metru nad podlahou, respektive 9,65 metru nad podlahou kostela, ukončena nápadně pravidelnou vodorovnou spárou. Ta tvoří předěl mezi kvádrovým a následným mladším lomovým zdivem, které stoupá do současné výšky přibližně 16,5 metru nad podlahu kostela. Nelze tak souhlasit s tvrzením Merhautové (1971, 360) že západní věž je románská, ale ani s tezí Nesejty (2009, 241), že románská není.

Dosavadní bádání, které bylo zaměřeno na románské stavební postupy, přináší dva základní typy vztahu západní věže a štítového průčelí chrámové lodi. V první řadě je popisován početnější typ, kdy věž a západní štít kostela byly zděny samostatně již od základů a tudíž mezi těmito tělesy vznikla vertikální dílačná spára (Pařížov, Obděnice, ...). Docentka Radová (1976-b, 97) upozorňuje i na úsporné a velmi konstruktivní řešení, kdy byly založeny a ve spodních patrech vyzděny pouze tři volné stěny, čtvrtá byla založena až ve vyšších partiích na příčném vynášecím pasu (Svárov, Raná, ...).

Ve druhé variantě sdílí západní strana lodi a východní stěna věže tutéž zeď. Takové řešení se uplatňuje i ve Vysokém Újezdě. Stavba rostla tak, že se stavělo nad celým zamýšleným půdorysem chrámu a zdivo věže bývá ve spodních partiích, byť jen sporadicky, provázáno se zdivem lodi. Dle současného poznání jsou u tohoto typu věže v úrovni nad stropem lodi v zásadě možná dvě řešení. V prvním případě zdivo věže kontinuálně pokračuje nad zamýšlený hřeben střechy a štít je omezen na trojúhelníkové přízdívky v partiích půdy (Radová; Škabrada 1976-b, 97), respektive na trojúhelníkové útvary s věží provázané.

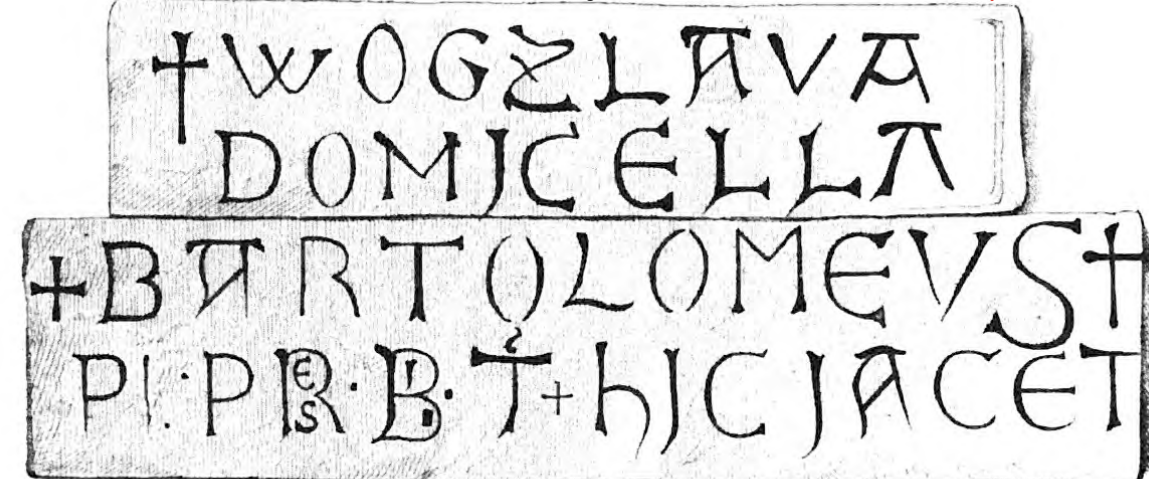
Jako druhá možnost se jeví vyzdění trojúhelníkového štítu, na který je posléze založena východní stěna věže. Toto staticky poněkud odvážné řešení, kdy následná stěna věže byla založena přímo na šikmých plochách štítu bez jakékoliv stupňovité úpravy, dokládá jistou etapovitost výstavby. Konkrétní délku časové prodlevy mezi vznikem obou konstrukcí nejsme schopni přesněji určit, ale zřejmě se nejednalo pouze o krátkou technologickou přestávku, například přerušeni stavby na zimu (Radová; Škabrada 1976-a, 277). Tuto domněnku potvrzuje například odlišné zpracování spár na trojúhelníkovém štítu a následně stěně věže v Loděnicích u Berouna (Radová; Škabrada 1976-a, 277) nebo zazděná torza románského laťování taktéž mezi štítem a stěnou věže v Bernaticích.

Výzkum venkovských raněstředověkých kostelů v Čechách je prováděn v rámci doktorského studia na Fakultě architektury ČVUT v Praze, Ústavu památkové péče • www.pamatky-facvut.cz

Na základě zkušeností z terénního výzkumu prováděného ve Svojišíně, Plaňanech, Pařížově a v neposlední řadě ve Vysokém Újezdě nad Dědinou je nutné upozornit i na další doposud ne příliš sledovaný konstrukční vztah západního štítu lodi a vrchních partií věže. Přestože zde nenalzáme podobné řešení jako například u kostelů v Loděnicích nebo Bernaticích, tak byla vyslovena domněnka, že při dosažení požadované výšky chrámu stavitelé soustředili veškeré síly na konstrukci štítu, krovu i zastřešení a výstavba věže tak byla záměrně přerušena. Dokladem toho je výskyt vodorovné spáry (nápadné rozhraní struktury zdiva) vždy přibližně ve stejné úrovni, a to v místech styku šikmé roviny střechy s vertikálou bočních stěn věže, tedy zhruba v polovině výšky štítu. Je pravděpodobné, že dostavba věže do požadované výšky nemusela pokračovat ihned, ale až po několikaleté přestávce, která mohla být využita například pro konstrukci empory. Tento princip je platný jak pro varianty představované dvojicí vedle sebe na spáru přisazených plných zdí, tak pro konstrukce s jedinou společnou zdí tvořící jak západní vymezení lodi tak zároveň substrukci východní stěny věže. Proč je, minimálně u jmenovaných staveb, technologická přestávka vždy přibližně ve stejné úrovni – poloviční výšce štítu, nejsme prozatím schopni relevantně vysvětlit. Dále ve všech zmíněných případech chybí srovnávací materiál východního štítu lodi. Ve Vysokém Újezdě nad Dědinou se nejspíše zachoval cenný a didakticky dobře čitelný doklad románské etapizace výstavby, respektive jedné z variant konstrukčního řešení vrchních částí raně středověkých kostelních věží.

Rozdílné oproti výše popsaným stavbám je ten, že do obvyklé výšky minimálně nad úroveň hřebene střechy byly stěny věže vyzděny až v novověku, a to koncem 18. století (Slavík 2000, 182). Nápadné přitom je, že zde výjimečně dochovaný východní štít lodi je kompaktní, bez jakýchkoli známek technologické přestávky, oproti západnímu štítu, který je tvořen pouze oním lichoběžníkovým segmentem.

Je nasnadě se domnívat, že chrám byl plně dokončen ještě v době románské, avšak vrchní část věže byla zhotovena ze spalného materiálu. Zdali se jednalo o provizorium či zamýšlenou finální podobu již nelze posoudit. Dřevěná patra a zvonové nástavce byly dříve jistě oblíbené, což dokládají i ne příliš vzdálené příklady. Dodnes se dochovalo sice mladší, ale středověké bedněné patro na zvonici v Krčíně (14,5 km), novověké na kostelní věži v Králově Lhotě (6,5 km) a zvonici v Černčicích (12 km). Znamé jsou i vzdálenější analogie, například nápadně nízká západní románská věž kostela ve Vícově a Třeboníně, kde je taktéž sdezvězení na původně vyšší (snad dřevěnou) konstrukci (Dittrich 1980, 135) nebo středověké bedněné patro ikonograficky doložené na věži kostela v Bitozevsi u Postoloprta (Škabrada 2003, 197). Na základě těchto předpokladů je nutné odmítnout představu Michla (1925 - 26, 144), kterou následně přebírá i Horák (2008, 37), a to že věž kostela ve Vysokém Újezdě byla původně nižší a působila tak mohutnějším dojmem. Románské zdivo části věže kostela ve Vysokém Újezdě se pravděpodobně dochovalo ve své původní výšce, nedochovala se však vrchní část ze spalného materiálu. Ta mohla být poškozena nebo zničena již v 15. století (Wirth 1957, 870) zřejmě husity, avšak o někdejší dřevěné pavlači, která věž značně převyšovala, bez bližší specifikace hovoří ještě v roce 1857 Toman (1857, 286).



### POPIS OBRAZOVÉ DOKUMENTACE:

- Celkový pohled na kostel sv. Jakuba Většího od severovýchodu
- Krychlová románská hlavice v nesoucí čelní arkádě empory
- Detail románského východního štítu
- Pohled na východní stěnu věže s románským portálem v úrovni podkroví lodi
- Románský portál v úrovni druhého patra věže
- Rozhraní mezi románským kvádrovým zdivem a pozdější konstrukcí z lomového kamene ve druhém patře věže
- Románské náhrobky zachycené na kresbě H. Tomana (1857, tab. 13)
- Stav zachycený na císařském otisku stabilního katastru z roku 1840 (uloženo v Ústředním archivu Českého úřadu zeměměřičství a katastru)

### PŘEHLED LITERATURY PRIMÁRNĚ ZAMĚŘENÉ K VYSOKÉMU ÚJEZDU:

- Biener von Bienenberg, K. J.: Versuch über einige merkwürde Alterthümer im Königreich Böhmen I. Königgratz 1778, s. 1 – 11.
- Toman, H.: Vysoký Újezd na Opočensku. In: PA II. Praha 1857, s. 285 – 286.
- Michl, K.: Románský kostel na Vysokém Újezdě. In: Od kládkového pomezí VI. Č. Kostelec 1928 - 29, s. 122 - 123.
- Wirth, Z.: Umělecké památky Čech. Praha 1957, s. 870 – 871.
- Menci, V.: Vývoj středověkého portálu v českých zemích. In: ZPPXX. Praha 1960, sešit č. 1, s. 12.
- Menci, V.: Panské tribuny v naší románské architektuře. In: Umění XIII. Praha 1965, s. 43
- Merhautová, A.: Raně středověká architektura v Čechách. Praha 1971, s. 360.
- Nesejt, F.; Musil, F.: Dějiny východních Čech. Hradec Králové 2009, s. 186 - 187, 241.
- Slavík, J.: Křesťanství v Podolicku. Rychnov nad Kněžnou, Dobruška 2000, s. 182.
- Horák, J.: Klášter Svaté Pole. Hradec Králové 2008, s. 35 – 37.

MILAN FALTA 2012 PRAHA  
WWW.ROMARCH.CZ



# VYSOKÝ ÚJEZD

## ROMÁNSKÝ KOSTEL SVATÉHO JAKUBA VĚTŠÍHO

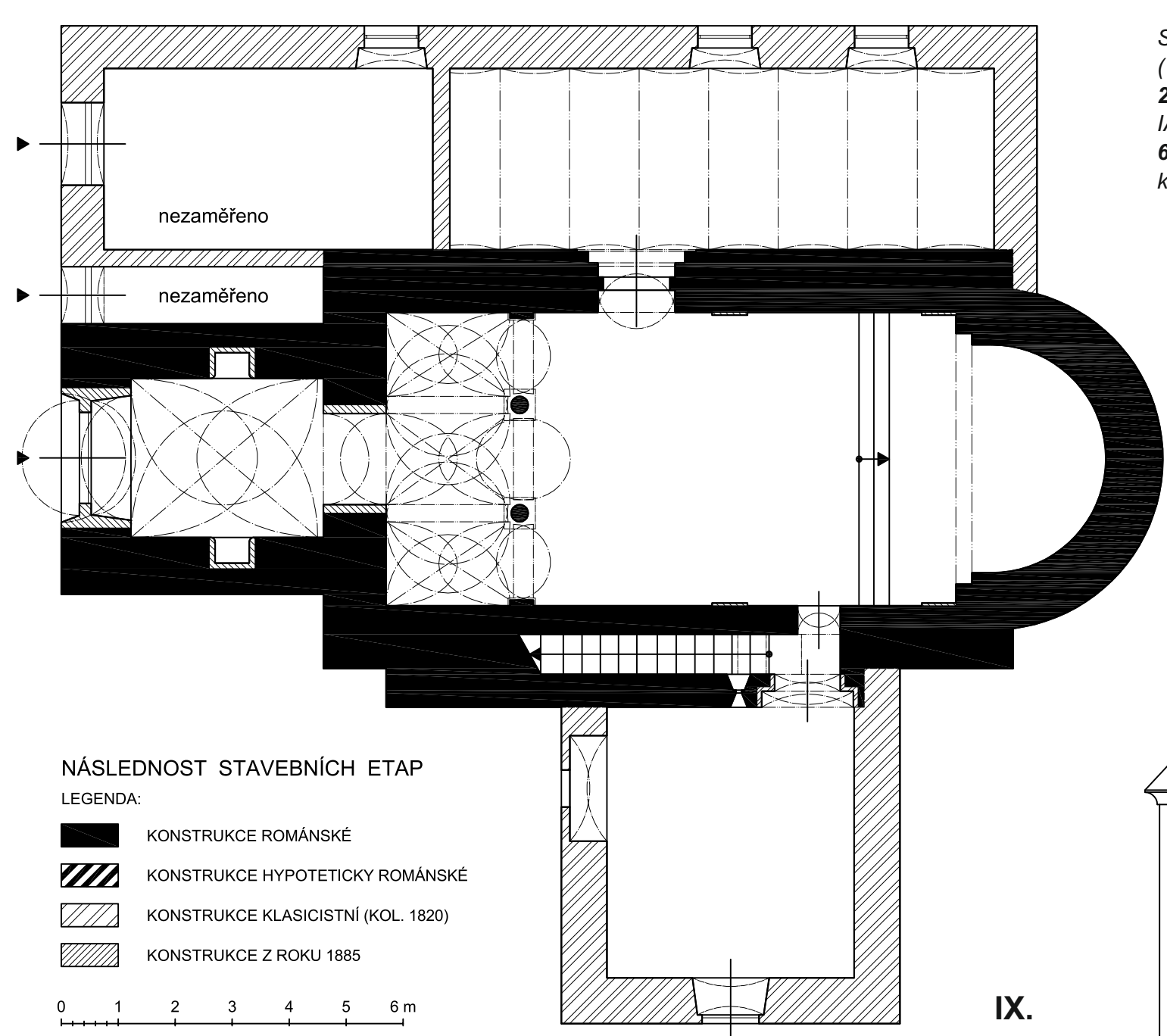
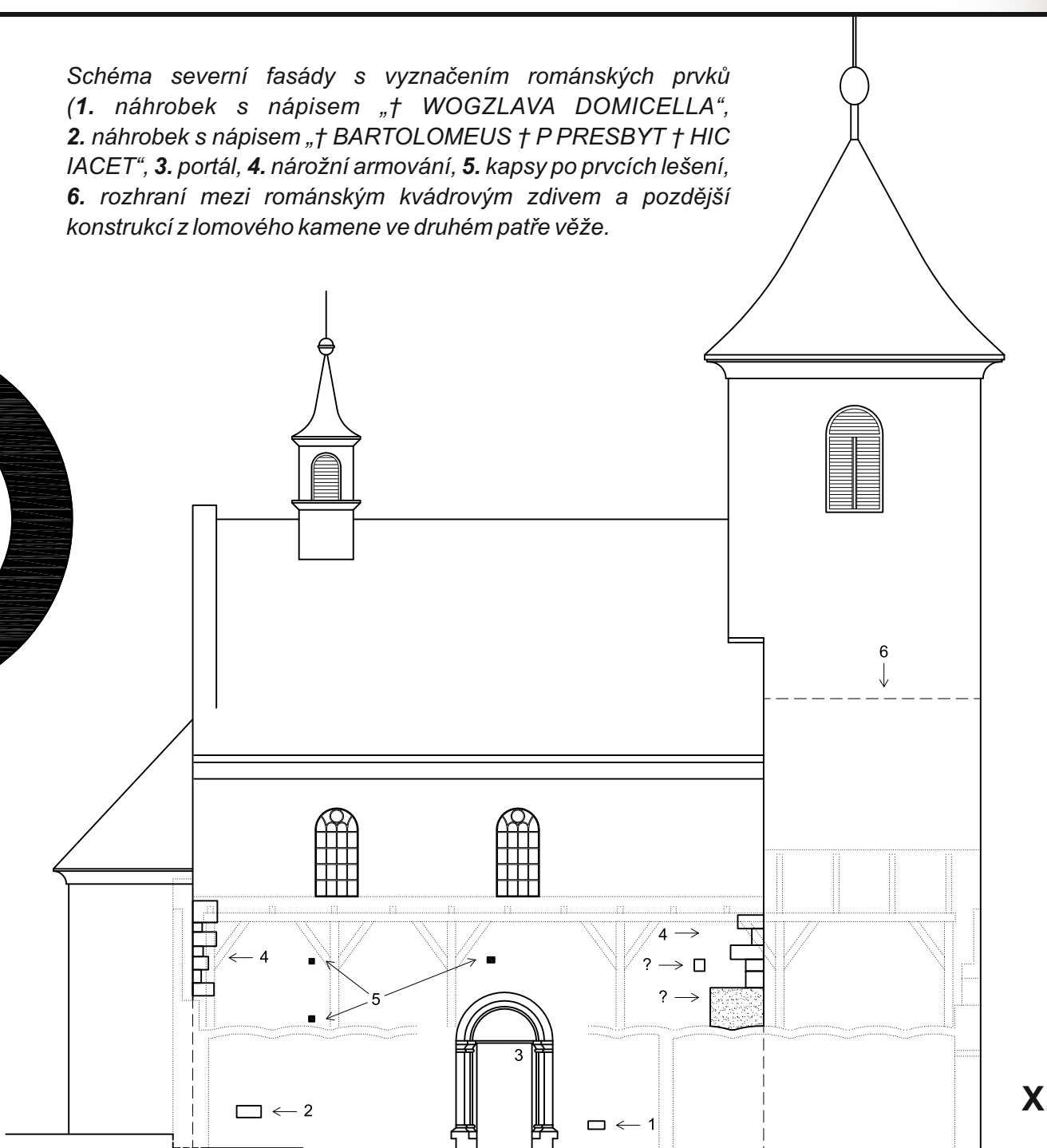


Schéma severní fasády s vyznačením románských prvků (1. náhrobek s nápisem „† WOGZLAVA DOMICELLA“, 2. náhrobek s nápisem „† BARTOLOMEUS † P PRESBYT † HIC IACET“, 3. portál, 4. nárožní armování, 5. kapsy po prvích lešení, 6. rozhraní mezi románským kvádrovým zdívem a pozdější konstrukcí z lomového kamene ve druhém patře věže.



### NÁSLEDNOST STAVEBNÍCH ETAP

#### LEGENDA:

- KONSTRUKCE ROMÁNSKÉ
- KONSTRUKCE HYPOTETICKY ROMÁNSKÉ
- KONSTRUKCE KLASICISTNÍ (KOL. 1820)
- KONSTRUKCE Z ROKU 1885

0 1 2 3 4 5 6 m

IX.

X.

Kostel sv. Jakuba Většího je pro studium románské architektury a rozšíření srovnávacího materiálu v této problematice důležitý také jako jeden z nepočtených příkladů dobře dochovaného komunikačního propojení prostor empory s přízemní lodí, respektive s předlůžním prostorem. Tato vazba je řešena schodištěm ojedinelým způsobem vedení v tloušťce jižního rizalitu (známou paralelou je Zábobí nad Labem, případně Srbice (Kajgl 2006, 485 - 489)). Význam schodiště tkví nejen v jeho výtvarné stránce, ale i v dobře dochovaném dokladu jen skromnou řadou příkladů bezpečně doložené komunikace mezi tribunou a přízemní lodí.

Vlastní 0,7 m široké schodiště sestává z 15 stupňů a stoupá pod úhlem přibližně 34°. Na stěnách vyzděných z otesávaných kvádrů jsou dobře patrné podřezávané spáry. Zastropení je ve spodní části tvořeno třemi mohutnými kamennými překlady v různých výškových úrovních, ze kterých vybíhá šikmá rovina z pečlivě otesaných desek. Vrchní část schodiště je zastropena vodorovně a při výstupním portálu je chodbička ukončena příčně valenou klenbou. Osvětlení prostory zajišťují dvě úzká kruhová okénka, která se do interiéru špaletovitě rozevírají. Navenek byl schodišťový přístavek koncipován tak, aby nad ním bylo umožněno provedení oken a zároveň s maximální možnou úsporou materiálu. Výsledkem je 0,7 metru vystupující rizalit se třemi výškovými úrovněmi.

Důležitou avšak těžko zodpověditelnou otázkou je komunikační propojení předpokládaného velmožského dvorce s emporou. Současné poznání a stavební stav kostela prozatím neumožňují lokalizovat vstupní portál, který by tuto přímou vazbu umožňoval. S jistotou můžeme tvrdit, že vstup nemohl existovat v plášti lodí, neboť výjimečně dochovaný vnější románský líc severní stěny nevykazuje stopy po žádném průchodu a v jižní stěně na emporu ústí schodiště vedoucí z přízemní lodí. Pokud hledaný vstup vedl do prostoru v patře věže, nemohl být situován v severní stěně. Ta je, obdobně jako část severního pláště lodí, byť pod silnou vrstvou vápenného nátěru, stále dobře čitelná, a taktéž bez stopy po někdejší portálu.

Omitnutá západní a jižní stěna věže je z tohoto pohledu za stávajícího stavu nezkoumatelná. Z dostupné ikonografie a historických pramenů víme pouze to, že současné poměrně mohutné západní okno v patře věže mělo být (spolu se vstupním portálem do podvěží a oknem ve druhém patře věže) proraženo až roku 1885 (Horák 2008, 37), respektive vzniklo rozšířením střílnového okna, které dokládá starší vyobrazení (Toman 1857, tab. 13). Stejně okno bylo dle ikonografie i na jižní straně věže. Tato fakta však nevyvrací možnou existenci vstupního románského portálu právě v těchto místech, který mohl být záhy zazděn, respektive nahrazen právě střílnovým okénkem.

Kostel sv. Jakuba Většího ve Vysokém Újezdu nad Dědinou se řadí mezi významné doklady románského stavitelství a z hlediska prostorové struktury se zachoval prakticky neporušený. Byl vystavěn jako jednodlná plochostropá emporová stavba s východní apsidou a západní věží. Zděné konstrukce byly provedeny z kvádrového zdiva s nárožním armováním (ikonograficky doloženo na jižním rizalitu, nároží lodí i věže, dodnes dobře patrné na severní stěně lodí), a to za použití vnějšího konzolového lešení. Vrchní část věže mohla být do zamýšlené finální výšky provedena ze dřeva nebo hrázděného zdiva, střecha lodí byla sedlová, jak dokládá zachovaný východní štít lodí.

Výzkum se zabývá stavebním vývojem kostela, a to zejména románskou fází výstavby. V této problematice sleduje konstrukční souvislosti, vzájemné vazby jednotlivých stavebních částí a problematiku vztahu západního (štíťového) průčelí k tělesu věže. Pozornost je zaměřena zejména na vrchní partie věže, které mohly být zhotoveny nikoliv z kamene ale ze spalných materiálů. Detailní nahlédnutí na kostel v procesu jeho vzniku umožňuje rozbor neomítnuté části severního průčelí, zejména analýza zachovaných stop po konstrukci lešení.

Panské sídlo snad lze hledat severně od kostela, v místě současného hřbitova. Toto prostranství tvoří nejvýše položenou a ze tří stran svahy chráněnou plochu. Stopy spáleníště a středověkého sídliště datovaného do 13. století byly severně od hřbitovní zdi nalezeny při výkopech v roce 1902 (Kalfert 2010). V této oblasti prováděl v letech 1877 - 79 archeologický průzkum konzervátor Hraše, který vně oplocení hřbitova našel kostrové mohylové hroby (Hraše 1880, XXXIX). Jakýkoliv novější archeologický důkaz o existenci někdejšího panského sídla na Vysokém Újezdě prozatím chybí.

Do souvislosti se založením kostela sv. Jakuba Většího jsou kladeny nápisy vyryté do kamenných umístěných v severní stěně lodí po obou bocích románského portálu. Nápis „† WOGZLAVA DOMICELLA“ je přiřazován místní (domácí) šlechtické paní (Horák 2008, 36), která by mohla být zakladatelkou stavby nebo alespoň majitelkou zdejšího zboží.

Význam nápisu „† BARTOLOMEUS † P PRESBYT † HIC IACET“ již není tak jednoznačný. Dlouholetá vědecká diskuse je vedena zejména nad zkratkou „P“ (nebo „PI“) a výkladem slova „PRESBYT“. Nejpravděpodobnější se jeví transkripce Tomana (1857, 286), který je čte jako „P(ius) PRESBYT(er)“ a odmítá starší výklad (zřejmě míněn Bienerův, na který poukazuje i Horák (2008, 36)) jako „Praepositus presbyter“, který by kostel mohl stavět do souvislosti s klášterem.



XI.



XII.



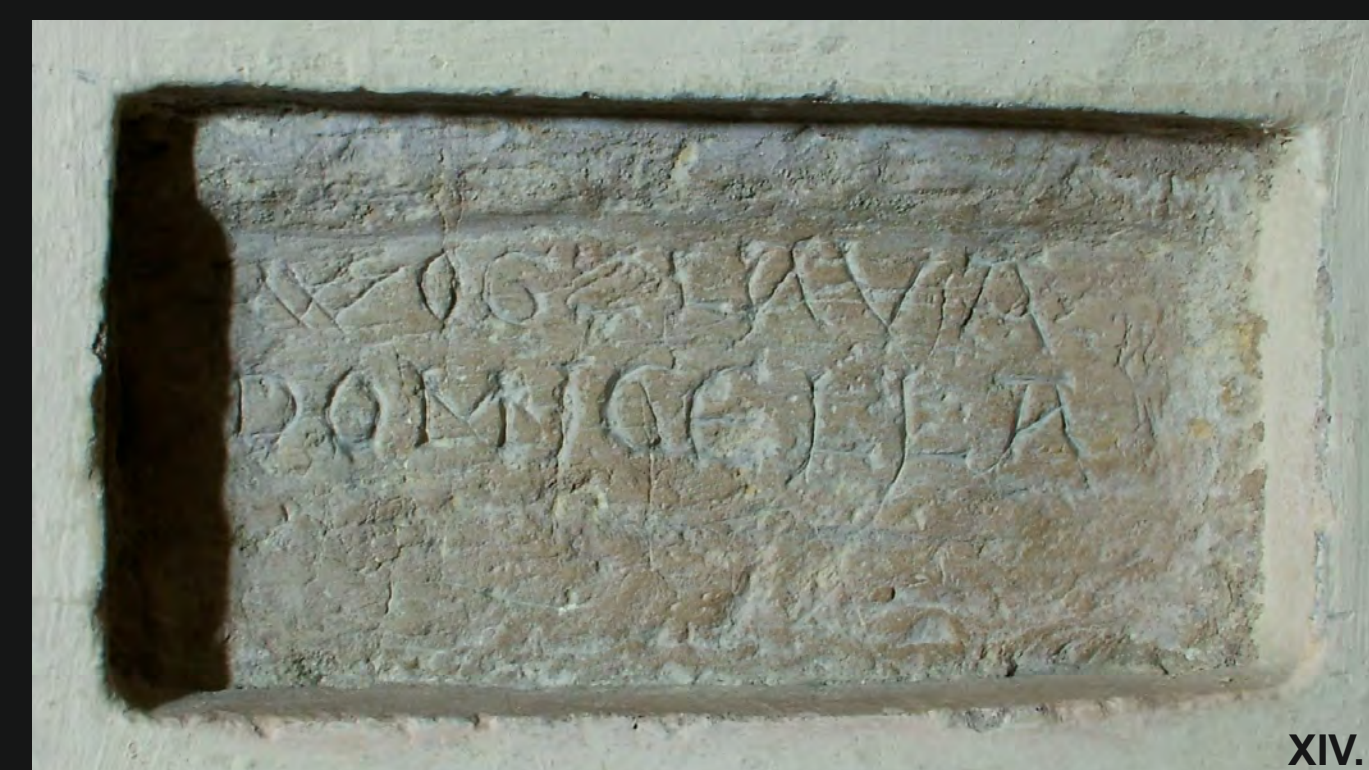
XV.



XIII.



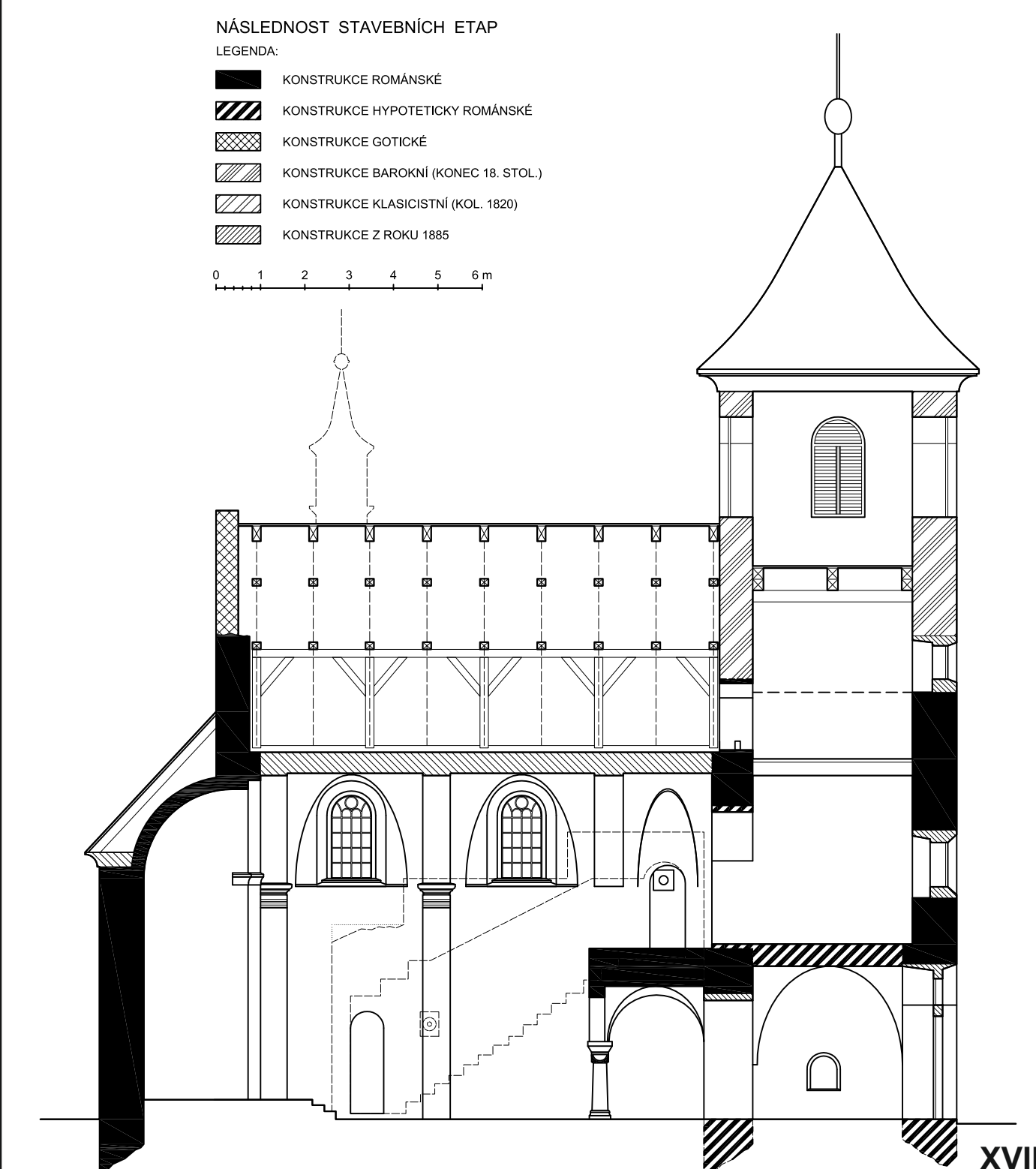
XVI.



XIV.



XVII.



Přínosem zdokumentování a analyzování románských částí kostela sv. Jakuba Většího ve Vysokém Újezdě nad Dědinou je především nový pohled na možnou etapizaci výstavby věže, respektive její materiálovou rozmanitost. Dále dochází k rozšíření srovnávacího materiálu v oblasti vzájemných vazeb jednotlivých stavebních částí, zejména prostoru lodí a empory. V neposlední řadě je upozorněno na úvahy o možném jiném fungování emporového kostela coby soukromé oratoře vlastníka bez možnosti přístupu venkovského lidu.

### POPIS OBRAZOVÉ DOKUMENTACE:

- VIII. Stav zachycený na císařském otisku stabilního katastru z roku 1840 (uloženo v Ústředním archivu České republiky v Ústí nad Labem).
- IX. Podorys chrámu v úrovni přízemí s vyznačením jednotlivých stavebních fází.
- X. Schéma severní fasády kostela s vyznačením románských prvků.
- XI. Pohled na jižní rizalit schodiště.
- XII. Schodiště vedené v tloušťce jižního rizalitu spojující přízemí lodí s emporou.
- XIII. Archivolta a tympanon románského portálu vedoucího do chrámové lodí od severu.
- XIV. Románský náhrobek s nápisem „† WOGZLAVA DOMICELLA“.
- XV. Vizualizace současného stavu objektu, celkový pohled od severovýchodu s pohledem do krovu.
- XVI. Vizualizace současného stavu objektu, řez kostelem s pohledem k emporové části.
- XVII. Vizualizace předpokládaného románského stavu.
- XVIII. Příčný řez vyznačením jednotlivých stavebních fází.

### PŘEHLED DALŠÍ POUŽITÉ LITERATURY:

- Dittrich, T.: Románské stavby z okruhu kladrubského kláštera. In: Umění XXVIII. Praha 1980.
- Hraše, J.K.: Mittheilungen der K.K. Central-Commission. Viedeň 1880.
- Kajgl, J.: Ještě k sakristii kostela v Srbicích. In: Zprávy památkové péče 66, č. 6. Praha 2006.
- Kalfert, J.: Vysoký Újezd nad Dědinou - podklady pro územní plány - archeologická část. Hradec Králové 2010, rukopis (kopie uložena na AO MVČ).
- Radová - Štiková, M. - Škabrada, J.: Příspěvek k poznání románských stavebních postupů. In: Umění XXIV. Praha 1976-a.
- Radová - Štiková, M. - Škabrada, J.: Románské stavitelství - učební texty ČVUT. Praha 1976-b (II. vydání v r. 1992).
- Škabrada, J.: Konstrukce historických staveb. Praha 2003.

MILAN FALTA 2012 PRAHA

WWW.ROMARCH.CZ



Výzkum venkovských raněstředověkých kostelů v Čechách je prováděn v rámci doktorského studia na Fakultě architektury ČVUT v Praze, Ústavu památkové péče - www.pamatky-facvut.cz