

Vícov...

... a nové postřehy k problematice stavebního vývoje kostela sv. Ambrože

Milan Falta

Principy konstruování obvodového pláště a užití kamenných kvádrů v kombinaci s mladším lomovým zdímem v rámci jedné stavební etapy jsou sledovány na kostele sv. Ambrože ve Vícově, jenž je důležitým dokladem raně středověké architektury z období prolínání dvou slohů, respektive různých stavebních technik. Hlavní oblastí výzkumu je pozorování koexistence zdicího materiálu pozdně románského a raně gotického stavitelství, a to patrně pod vlivem zvyklostí šířených v okruhu stavebního vlivu kladrubského kláštera. Bádání je zaměřeno zejména na západní část chrámu, kde je pozornost věnována nápadně nízké věži, figuře štítového průčelí a jeho propojení s bočními zdi objektu, ale i styku lodi a presbyteria. Prostorová a materiálová konfigurace těchto úseků stavby dovoluje vyvozovat závěr, že kostel byl postaven v rámci jedné etapy, a jeho stávající půdorys tak není výsledkem vrcholně středověké přestavby. Zároveň nepřímou potvrzuje užívání bedněných zvonových pater konstruovaných na zděném tělesu věže. Cílem výzkumu kostela sv. Ambrože ve Vícově je ověření, prohloubení a eventuálně i přehodnocení dosavadních poznatků o charakteru kostela a procesu jeho výstavby od období raného středověku. Nízké zděné torzo věže zároveň rozšiřuje srovnávací materiál pro studium užívání bedněných zvonových pater v české venkovské raně i vrcholně středověké architektuře.

Lokalita Vícov¹ je dnes součástí města Přeštice (okr. Plzeň-jih) a nalézá se zhruba dva kilometry východním směrem od jeho historického jádra. Areál kostela sv. Ambrože² se zrušeným hřbitovem (přibližně 352 m n. m.) je situován na úbočí kopce Střížova na plošině nad strmějšími břehy Úhlavy. Meandrový tok řeky vytváří přirozenou severozápadní ochranu někdejšího sídla. Vesnice, obnovená po husitských válkách, definitivně zanikla patrně v 1. polovině 17. století.³ Trvalé osídlení, jehož historie je bohatými archeologickými nálezy doložena od raného středověku přes pozdní a střední dobu bronzovou až k době neolitu,⁴ již v podobě vesnice nebylo nikdy obnoveno. V širším okolí se dnes nachází pouze několik novodobých rekreačních staveb a budova myslivny z 18. století, která snad zaujala místo starší fary.⁵

Cílem výzkumu kostela sv. Ambrože ve Vícově je ověření, prohloubení a eventuálně i přehodnocení dosavad-

ních poznatků o charakteru kostela, procesu jeho výstavby a etapizaci v období středověku. Dokumentace provedená při terénním průzkumu objektu věnuje pozornost nápadně nízké věži, hmotové skladbě štítového průčelí včetně jeho napojení na boční zdi a styku lodi s presbyteriem. Prostorová a materiálová konfigurace⁶ těchto úseků stavby dovoluje sledovat hypotézu, že nynější půdorys chrámu je původní a není výsledkem vrcholně středověké přestavby, respektive náhrady domnělé apsidy za polygonem uzavřené presbyte-



Obr. 1: Vícov (okr. Plzeň-jih), kostel sv. Ambrože. Celkový pohled na kostel od severozápadu v období 1. republiky (foto z rodinného alba JUDr. Pexidra).

rium.⁷ V pohusitském období tak zřejmě byla pouze částečně navýšena loď, celek byl opatřen novým krovem a zastřešen nad původním půdorysem. Neobvyklý tvar věže, která je nevhodně nízká a postrádá obvyklé zakončení zvonovým patrem, přivádí k domněnce, že nynější stav představuje pouhé torzo původního konceptu. Nabízí se uvažovat o prvotním charakteru věže, který mohl být kombinací dochované zděné spodní části a zaniklého (popř. nerealizovaného) vrchního, zřejmě zvonového patra ze spalného materiálu.

¹ K významu názvu místa více Profous, A.: Místní jména v Čechách IV. Praha 1957, s. 538.

² V mapách stabilního katastru (<http://archivnimapy.cuzk.cz>) se objevuje patrocínium sv. Anny, patrně se jedná o omyl způsobený záměnou vedlejšího oltáře sv. Anny umístěným v kostele.

³ Řičák, E. V.: Dějepis města Přeštice a jeho okolí. Praha 1864, s. 183.

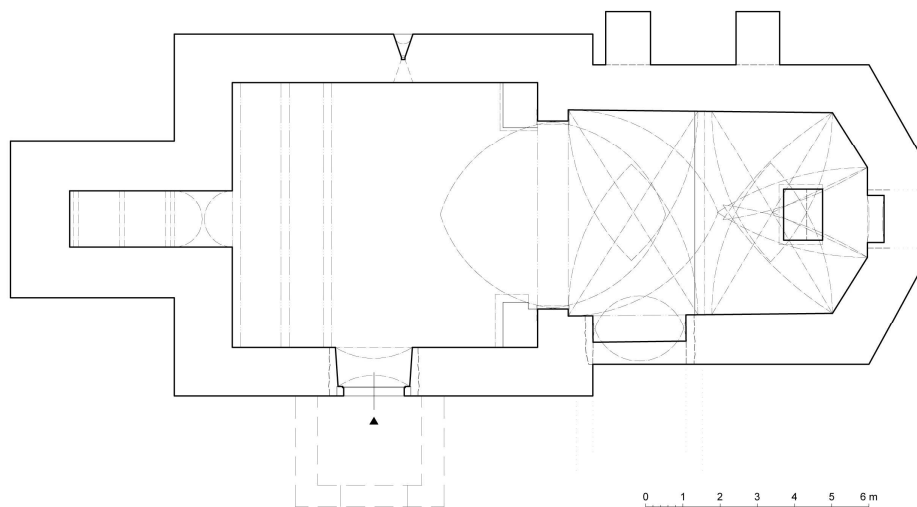
⁴ Píčka, J. – Tetour, M.: Vícov u Přeštice. Středověké osídlení při kostele sv. Ambrože. In: Archeologické výzkumy v jižních Čechách 18. České Budějovice 2005, s. 179.

⁵ Spolek pro záchranu historických památek na území Přešticka: Vícov, historie jedné památky. Přeštice 2007, s. 15.

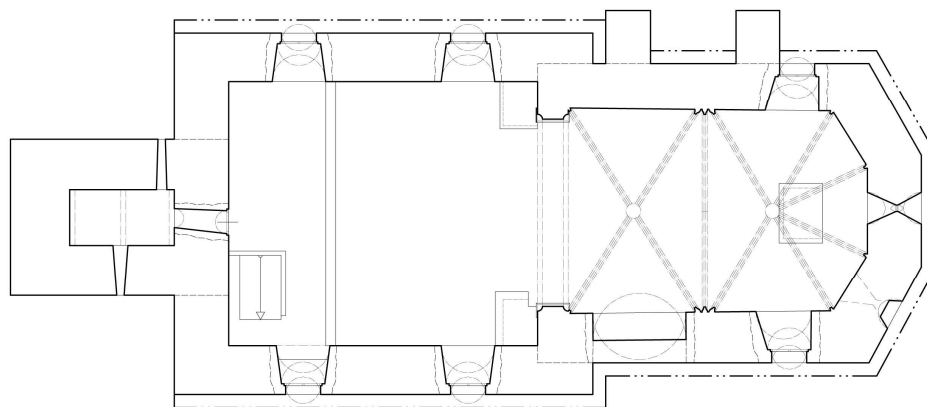
⁶ Užití stavebního materiálu s různou úrovní opracování může souviset s ústupem od preciznosti románského stavitelství a odrážet jistou rustikalizaci a úspornost stavebních podniků.

⁷ Většina dosavadní odborné i populární literatury, která se zabývá stavebním vývojem kostela ve Vícově, uvažuje o dvou základních stavebních fázích, a sice původní románské a následně gotické přestavbě včetně rozšíření presbyteria, resp. nahrazení původní apsidy (vyjma Hostaš, K. – Vaněk, F.: Soupis památek historických a uměleckých v politickém okrese Přeštickém. Praha 1907, s. 94, kteří v kostele vidí gotickou stavbu z konce 13. stol.).

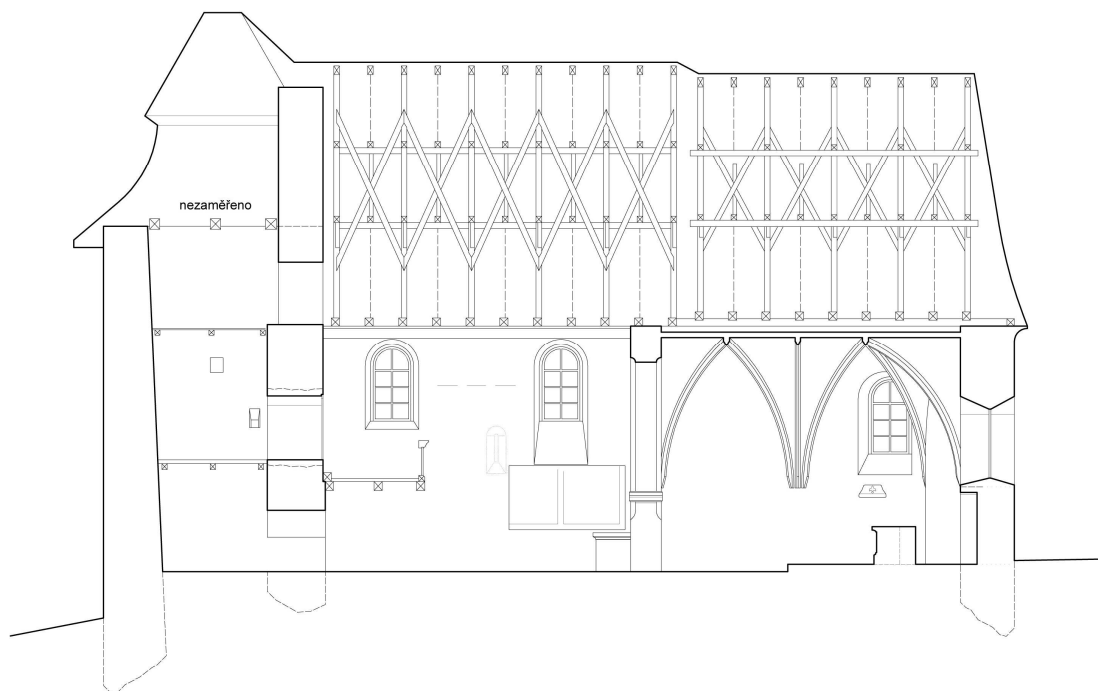
A



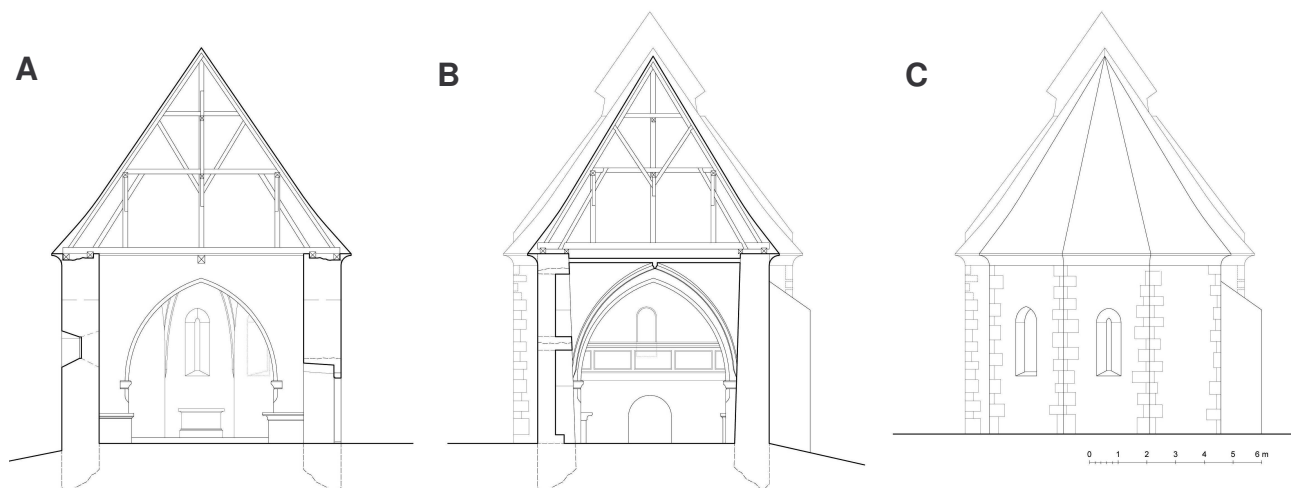
B



C



Obr. 2: Vícov (okr. Plzeň-jih), kostel sv. Ambrože. **A** – půdorys kostela v úrovni přízemí, **B** – půdorys kostela v úrovni patra, **C** – podélný řez chrámem s pohledem k severu (zaměření a kresba M. Falta 2013–2017).



Obr. 3: Vícov (okr. Plzeň-jih), kostel sv. Ambrože. **A** – příčný řez chrámem s pohledem k východu, **B** – příčný řez chrámem s pohledem k západu, **C** – schéma východní fasády presbyteria (zaměření a kresba M. Falta 2013–2017).

Kostelu sv. Ambrože ve Vícově je pozornost věnována již od poloviny 19. století. Jedním z prvních autorů, kteří se stavbou obšírně zabírají, je Emanuel Václav Řičák.⁸ Připomíná první zmínku o sídle v roce 1239,⁹ kdy se vesnice Vícov („Vvecowo“) stává součástí složité obchodní transakce, při které kladrubský klášter kupuje od kláštera sv. Františka a konventu jeptišek Přeštický újezd.¹⁰ Všimá si i letopočtu 1245,¹¹ který považuje za nejzazší mezník, kdy se zde měli usadit kladrubští benediktýni.¹² Následně Emanuel Řičák popisuje církevní i stavební dějiny objektu.¹³ Upozorňuje na komplexní přestavbu kostela v 15. století a poukazuje i na sakristii, která při kostele existovala ještě roku 1677. Nástěnné malby opatrně datuje do benediktinské obnovy stavby.

Z dnešního pohledu zajímavý popis chrámu byl zpracován Karlem Hostašem a Ferdinandem Vaňkem, kteří o kostele z konce 13. století hovoří jako o čistě gotické stavbě se zajímavým západním průčelím, jež je spolu s věží zbudováno z pravidelných pískovcových kvádrů, zatímco zbytek stavby je z kamene lomového. Toto netradiční řešení přisuzují obranným záměrům stavitelů.¹⁴ Zdeněk Wirth již v kostele spatřuje dvě základní vývojové etapy, když loď s věží klade do doby kolem roku 1200 a presbyterium do pohusitské obnovy v polovině 15. století. K roku 1710 datuje drobné úpravy ve formě modifikace oken a portálu,

přístavby před síně, opěráků i mansardové střechy na věži.¹⁵ Anežka Merhautová¹⁶ se v zásadě drží obdobného interpretačního schématu jako Zdeněk Wirth. V textu přímo neuvádí dvě raně středověké stavební etapy, nicméně tuto variantu prezentuje v příloženém půdorysu.¹⁷ Užití lomového kamene na zdech lodi a vnitřním plášti věže konstatuje, ale blíže nekomentuje. Dodává pouze, že severní půlkruhové zakončené špaletové okno je nejspíše druhotně užito z původního kostela, jehož vznik klade do druhé čtvrtiny 13. století.



Obr. 4: Vícov (okr. Plzeň-jih), kostel sv. Ambrože. Celkový pohled na kostel od jihovýchodu (foto M. Falta 2013).

⁸ Citace v pozn. 3, s. 181–193.

⁹ Kristen, Z. (ed.): *Codex diplomaticus et epistolaris regni Bohemiae III/2*. Praha 1962, s. 291–294.

¹⁰ Celé transakci se podrobně věnuje Votočková-Joachimová, J.: *Klášter Na Františku v Praze*. In: *Umění (Sborník pro českou výtvarnou práci) XV*. Praha 1943–1944, s. 301–308 a 393–405.

¹¹ Šebánek, J. – Dušková, S. (ed.): *Codex diplomaticus et epistolaris regni Bohemiae IV/1*. Praha 1962, s. 154–155.

¹² Toto datum se však pravděpodobně vztahuje k potvrzení převodu Přeštického újezdu královnou Kunhutou, a tím faktickému ukončení celé transakce (citace v pozn. 10, s. 308).

¹³ Již dílo cit. v pozn. 3, s. 185 si všimá typologicky rozdílné části lodi s presbyteriem, které pokládá za gotické, zatímco původ západní partie kostela klade, v souladu s tehdejší tradicí národního obrození, do období prvních křesťanských staveb v Čechách a poukazuje na pevnostní charakter věže.

¹⁴ Citace v pozn. 7, s. 94d.

¹⁵ Wirth, Z.: *Umělecké památky Čech*. Praha 1957, s. 840.

¹⁶ Merhautová, A.: *Raně středověká architektura v Čechách*. Praha 1971, s. 350.

¹⁷ Půdorys včetně chybně zakreslené valené klenby v podvěží je převzat z *Soupisu památek* (citace v pozn. 7, s. 95); autorka jej pouze doplní o stavebně-historické hodnocení, kterému se v textu vyhýbá (románská loď a mladší presbyterium). Tento půdorys je



Obr. 5: Vícov (okr. Plzeň-jih), kostel sv. Ambrože. Pohled do východní části chrámu (foto M. Falta 2017).



Obr. 6: Vícov (okr. Plzeň-jih), kostel sv. Ambrože. Detail gotických svorníků klenby presbyteria (foto M. Falta 2013).

Václav Mencl¹⁸ se o několik let dříve o vícovském kostele zmiňuje pouze okrajově, a to ve spojitosti ovlivnění jeho architektury bazilikou benediktinského kláštera v Kladrubech, čímž předznamenává následující směr bádání.¹⁹ O souvislosti s působením kladrubského kláštera na vesnickou architekturu západních Čech píše i Tomáš Dittrich,²⁰ jenž mimo jiné shrnuje tehdejší stupeň poznání o tomto klášteře coby stavebníku venkovských kostelů.²¹ Vznik kostela sv. Ambrože předpokládá kolem poloviny 13. století jako emporovou stavbu. Pracovníci Ústavu teorie a dějin umění ČSAV v korpusu Uměleckých památek Čech principiálně pouze mírně rozvádějí heslo z Wirthovy publikace, zejména však v oblasti užitého umění.²² V posledních letech objekt studuje Karel Nováček, který se obšírněji věnuje zdejší farnosti. Vlastní kostel popisuje jako syntézu románské lodi a věže s později přistavěným polygonálním presbyteriem a gotickým navýšením lodi. O pozdním vzni-

v zásadě s drobnými korekcemi používán až do současnosti (např. Nováček, K.: Kladrubský klášter 1115–1421. Plzeň 2010, s. 180).

¹⁸ Mencl, V.: Počátky středověké architektury v jihozápadních Čechách, Zprávy památkové péče 18/1958, s. 141.

¹⁹ Spolu s Krašovem – u Krašova si toho všímá už Podlaha, A.: Posvátná místa Království českého I/III. Praha 1909, s. 28–29.

²⁰ Dittrich, T.: Románské stavby z okruhu kladrubského kláštera, Umění XXVIII/1980, s. 135–136.

²¹ Citace v pozn. 20, s. 139 – poznámka č. 2.

²² Poche, E.: Umělecké památky Čech 3. Praha 1980, s. 177–178.

ku stavby autor vyjadřuje pochybnosti, nicméně na základě datování kleštiny ve věži (západním štítu) dendrochronologickou metodou se k němu taktéž přiklání.²³ Historii kostela i stavební vývoj objektu shrnuje drobná monografie, která byla v roce 2007 vydána Spolkem pro záchranu historických památek na území Přešticka.²⁴ Práce nijak nevybočuje z výše nastíněného názorového směru. Doplnuje pouze hypotézu o možném vzniku presbyteria až v období pozdní gotiky ve druhé polovině 15. století a nevylučuje ani možnost vzniku kněžiště spolu s krovem chrámu, tedy kolem roku 1500. Brožura se také věnuje popisu do té doby přehlíženému gotickému krovu nad celým půdorysem kostela.²⁵

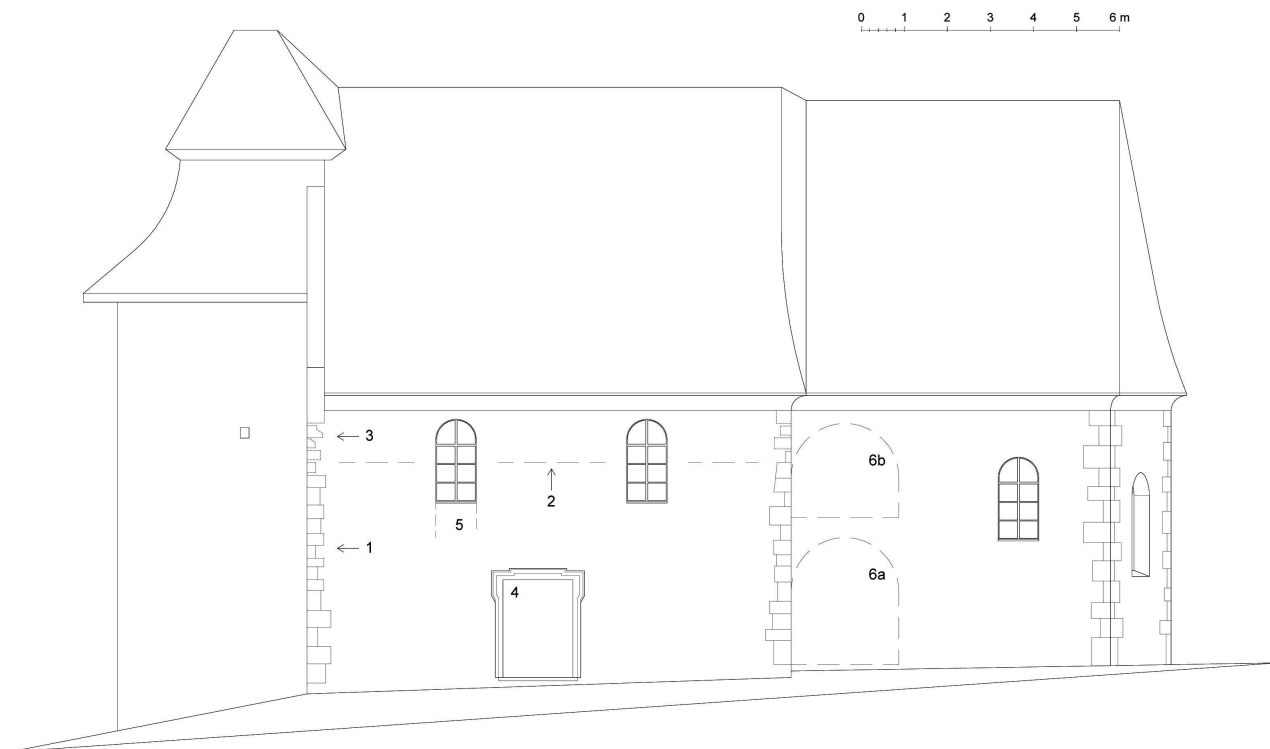
Po provedení terénního průzkumu kostela sv. Ambrože a studia fotografické dokumentace objektu zbaveného omítky²⁶ vyvstává celá řada otázek a pochybností o dosud předpokládané prvotní podobě stavby a následném stavebním vývoji. Většina badatelů na základě půdorysné i prostorové skladby raně středověkého kostela usuzuje, že se jedná

²³ Citace v pozn. 17, s. 161–163.

²⁴ Citace v pozn. 5.

²⁵ Středověký krov byl odborné veřejnosti představen až na základě dendrochronologického datování počátkem 21. stol. (<http://dendrochronologie.cz/cs/database>).

²⁶ Za poskytnutí fotografické dokumentace objektu zbaveného omítky z renovace kostela v r. 2010 děkuji Spolku na záchranu historických památek Přešticka.



Obr. 7: Vícov (okr. Plzeň-jih), kostel sv. Ambrože. Schéma jižní fasády s vyznačením určitých prvků: **1** – nárožní armování – přechod mezi kvádrovým zdívem západního průčelí a lomovým zdívem jižní zdi lodi, **2** – předpokládaná úroveň původní římsy, **3** – armování středověké nadezdívky, **4** – vstupní portál, **5** – hypotetický vstup na kruchtu, **6a** – zadržka propojení sakristie a kněžiště, **6b** – zadržka otvoru oratoře (zaměření a kresba M. Falta 2013–2017).



Obr. 8: Vícov (okr. Plzeň-jih), kostel sv. Ambrože. Schéma severní fasády s vyznačením určitých prvků: **1** – nárožní armování – přechod mezi kvádrovým zdívem západního průčelí a lomovým zdívem severní zdi lodi, **2** – předpokládaná úroveň původní římsy, **7** – raně středověké okénko románského typu v primární pozici, **8** – okénko osvětlujících interiér věže (zaměření a kresba M. Falta 2013–2017).

o goticky přestavěný starší románský kostel. Domněnku potvrzují užitím dvou rozdílných druhů kamene a diametrálně odlišných technik zdění aplikovaných v jeho konstrukci.²⁷ Tato hypotéza však má při hlubším kritickém zkoumání obtížně vysvětlitelné nesrovnalosti. Pro bližší pochopení stavebního vývoje kostela ve Vícově je klíčová stratigrafická analýza konstrukcí, zejména jeho západní části a dále v místě napojení lodi na presbytář. K porozumění ohledně někdejšího fungování stavby může napomoci interpretace komunikačního schématu, respektive propojení exteriéru s interiérem lodi a následně věže.

Současný stav znalostí historických pramenů v souvislosti s výtvarnou i konstrukční stránkou kostela dovoluje mluvit, že stavba nemohla být založena dříve nežli v období 1231–1248, v němž bylo smýčeno dřevo, které je zazděno v západní zdi lodi.²⁸ Tato danost posouvá nejstarší možné datování vzniku stavby do období těsně před polovinou 13. století, tedy na samý skloněk epochy románského stavitelství.²⁹ Zároveň jej nápadně přibližuje období, kdy v letech 1239–1245 Přestický újezd kupuje kladrubský klášter, čehož si všímá již Karel Nováček.³⁰ Vzhledem k tomu, že listinné záznamy z této obchodní transakce o vícovském kostele mlčí, tak o založení stavby v krátké době před změnou majitele zdejšího zboží můžeme pouze spekulovat. Vzhledem k tomu, že kleština(?)³¹ zazděná ve štítové zdi může pocházet z jiné starší neznámé konstrukce, tak shoda datování jejího kácení s přechodem državy pod patronát kladrubského kláštera může být čistě náhodná. Z výše uvedeného vyplývá, že je možné definovat spodní hranici výstavby kostela, avšak horní mez zůstává mnohem více otevřená. Nejpozdější eventuální limit datování vzniku stavby je možné identifikovat hodnocením stupně uměleckého vývoje žeber nesoucích klenbu presbyteria. Takovýto profil se nejdříve objevuje v první polovině 14. století, v období poklasické gotiky.³² S tímto vročením souhlasí i Jan Kailgl, který profil vícovských žeber srovnává s tvarovými systémy prvků použitých v kostelích v Blížejově a Meclově, jejichž dobu vzniku opatrně klade po rok 1310.³³ Tím nerozporuje dataci Dobroslava Lřbala, který presbyterium kostela ve Vícově klade do první čtvrtiny 14. století.³⁴ Při

²⁷ O gotické přestavbě románského kostela spíše uvažují mladší badatelé (např. v díle cit. v pozn. 17, s. 162–163, v pozn. 22, s. 177, v pozn. 20, s. 135 nebo v pozn. 16, s. 350), zatímco starší generace (dílo cit. v pozn. 7, s. 94) připouští primárně gotický původ kostela.

²⁸ Za ústní upřesnění publikovaných výsledků (<http://dendrochronologie.cz/cs/databaze>) děkuji Tomáši Kynclovi.

²⁹ Za přelom románského a gotického stavitelství je v českých zemích všeobecně pokládáno období poloviny 13. stol.

³⁰ Citace v pozn. 17, s. 163.

³¹ Zdali se jedná o kleštinu, či jiný konstrukční element, není možné vzhledem k jeho aktuální nepřístupnosti zjistit.

³² Mencl, V.: Tvary klenebních žeber v české gotické architektuře, Zprávy památkové péče XI–XII/1951–1952, č. 2, s. 9–10 a s. 268–281.

³³ Kailgl, J.: Středověké vesnické kostely v horšovském arcijáhensství. České vysoké učení technické, fakulta architektury disertační práce. Praha 2013, s. 89–99 (dostupné na: <https://dspace.cvut.cz/handle/10467/44550?locale-attribute=en>).

³⁴ Lřbal, D.: Katalog gotické architektury v České republice do husitských válek. Praha 2001, s. 419



Obr. 9: Vícov (okr. Plzeň-jih), kostel sv. Ambrože. Středověká freska sv. Ambrože na severní stěně kostelní lodi (foto M. Falta 2013).

současném stavu poznání však není možné vyloučit ani variantu, že klenba presbyteria byla do dříve zbudovaného chóru vložena později.

Stavební vývoj chrámové stavby, která sestává ze široké až čtvercové lodi s osově připojenou nízkou západní věží a hlubokým presbyteriem ukončeným plochým východním polygonem, je značně složitě mapovat. Pro poznání nejstarších dějin objektu je podstatné porozumění procesům výstavby a kontextům užitých stavebních konstrukcí, a tudíž je třeba značnou pozornost věnovat obnaženému západnímu průčelí, které může být klíčem k pochopení okolností nejstarších stavebních etap. Neomítnutá západní štítová stěna je spolu s vnějším pláštěm věže vyzděna z precizních pískovcových kvádrů kladených do nepravidelně vysokých řádků,³⁵ čímž evokuje románskou technologii zdění.³⁶ Na starší původ stavby může také poukazovat zazděné okno v ose severní fasády lodi, které má zužující se špalety a půlkruhový záklenek zhotovené z tesaných kamenných prvků, jež jsou příznány v omítnuté stěně. Otázky však vyvstávají při zkoumání napojení, respektive provázání těchto fragmentů s okolními konstrukcemi. Ze starší fotografické dokumentace je patrné, že severní okénko je vzhledem k provázanosti s okolním lomovým zdívem nikoliv v druhotné,³⁷ ale v intaktní poloze.³⁸ Obdobný charakter řešení je také sledovatelný při styku západního průčelí s jižní i severní zdi lodi, kde dochází k plynulému provázání řádkového a lomového zdíva přes komponent nárožního armování. Toto nezvyklé řešení, které vnáší pochybnosti ohledně románského původu chrámu, zůstalo v badatelské obci překvapivě bez větší odezvy, ačkoliv právě tyto elementy mohou být, spolu se skladbou věžních zdí, argumentem pro vyslovení hypotézy ohledně gotického původu stavby.³⁹ V raně středověkém prostředí české vesnice vzác-

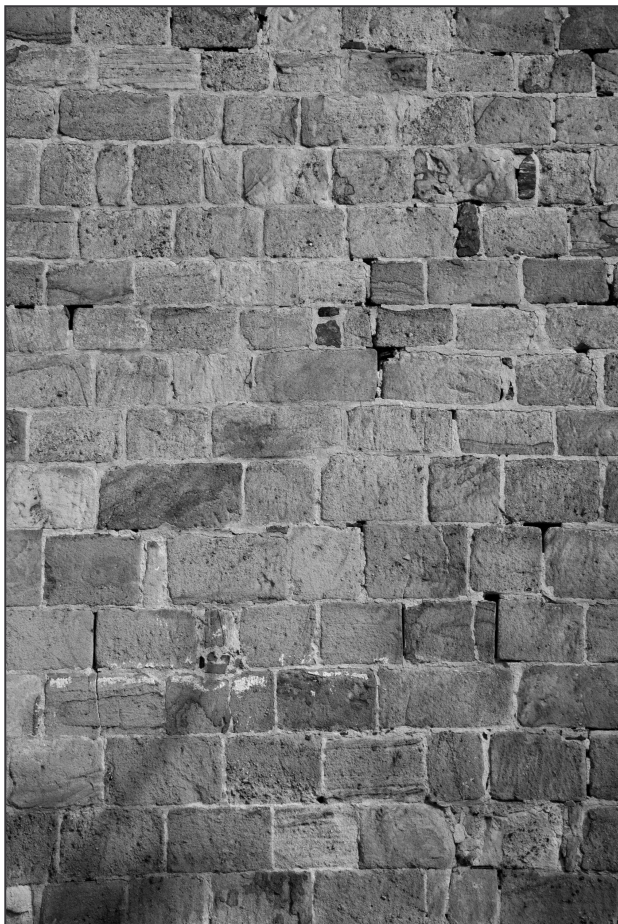
³⁵ Kvádrové zdívo připadá starší vývojové fázi; vrchní část štítu je již nadezděna z lomového kamene.

³⁶ Např. Koch, W.: Encyklopedie evropské architektury od antiky po současnost. Mnichov 1998, s. 508–509.

³⁷ Jak předpokládají např. díla cit. v pozn. 16, s. 350 nebo v pozn. 20, s. 135, naopak dílo cit. v pozn. 17, 163 předpokládá primární pozici.

³⁸ Zdali se však jedná o druhotně použitý prvek, zazděný do zdi v době jejího vzniku, nejsme schopni potvrdit či vyvrátit.

³⁹ Pro verifikaci této domněnky je třeba ještě provést sondážní průzkum napojení a provázání presbyteria s východní zdi lodi.

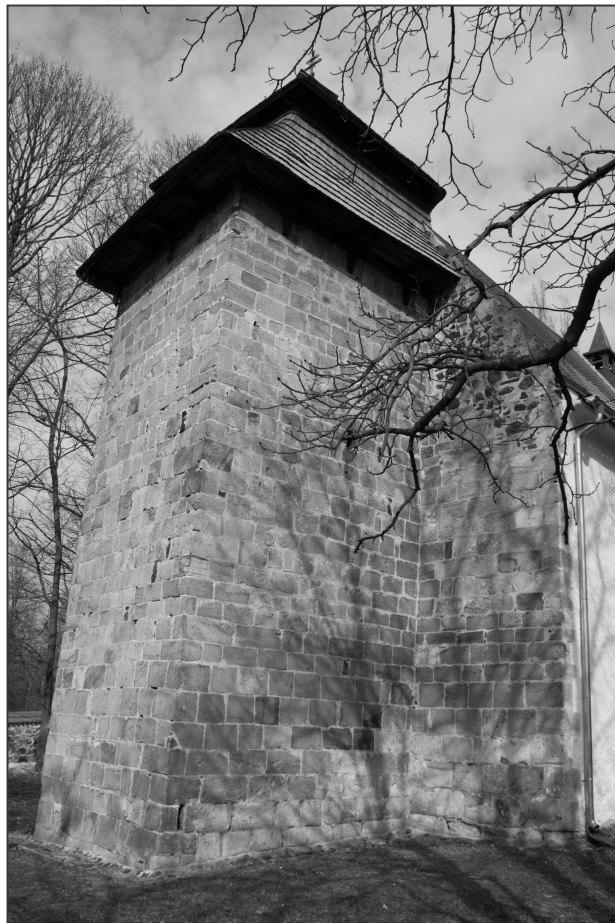


Obr. 10: Vícov (okr. Plzeň-jih), kostel sv. Ambrože. Struktura zdiva věže zhotoveného z pravidelných kvádrů (foto M. Falta 2013).

ná⁴⁰ souvztažnost lomového a řádkového zdiva v rámci jedné stylové epochy mohla mít různé příčiny. Jednou z nich mohl být hůře dostupný snadněji opracovatelný stavební materiál či nedostatek kvalifikované pracovní síly v podobě kameníků. Obojí by patrně vyústilo v aplikaci cennějšího materiálu nebo lidských zdrojů na významnější anebo složitěji konstruovatelné partie objektu, jako je právě západní průčelí s věží. Nelze však přehlédnout ani hypotézu, že se jednalo o využití staršího materiálu, který mohl být připravován pro výstavbu jiného staršího kostela, ke které nedošlo.⁴¹ Dalšími neopomenutelnými motivy mohou být

⁴⁰ Kombinace dvou různých technik zdění v rámci jedné stavební (stylové) etapy se objevuje například u kostela v Dolním Jamném, kde je věž až po úroveň korunní římsy lodi vyzděna z pravidelných kvádrů, zatímco loď je konstruována ze zdiva lomového s nárožním armováním. Vznik kostela je datován v rozmezí od počátku 13. stol. (Bukolská, E.: Románské kostely v Dolním Jamném a Očihově, Zprávy památkové péče 18/1958, s. 40d.) po přelom 1. a 2. čtvrtiny 13. stol. (Líbal, D.: Církevní architektura Plzeňska. In: Fajt, J. (ed.): Gotika v západních Čechách I. Praha 1995, s. 250, 253.

⁴¹ Zdali k výstavbě staršího románského kostela nedošlo z důvodů smrti Svatobora z Přeštic a následnému připadnutí Přeštického újezdu královské komoře (citace v pozn. 10, s. 306), nevíme, stejně tak jestli hypoteticky zamýšlená raně středověká stavba byla vůbec připravována ve Vícově, anebo jinde.



Obr. 11: Vícov (okr. Plzeň-jih), kostel sv. Ambrože. Hmotová věž a detail nadezdívky západního štítu a nárožního armování lodi (foto M. Falta 2013).

majetkoprávní aspekty, kdy patronem chrámu (lodi s kněžištěm) mohla být jiná právnická či fyzická osoba nežli stavebník samotné věže.⁴² Necht' důvody pro představené řešení byly jakékoliv, tak je důvodné předpokládat, že rezignace na provedení precizního kvádrového zdiva v rozsahu celé stavby indikuje posun ve fázi stavební kultury od románského umění ke gotice.

Jednoduchý kostel sv. Ambrože ve Vícově tak byl nejspíše založen nad celým svým současným půdorysem někdy v rozmezí třicátých let 13. století až dvacátých let 14. století. Patrně se tak stalo již pod patronací kladrubského kláštera.⁴³ S největší pravděpodobností se nejedná o později, lépe řečeno goticky přestavěný románský kostel, jak předpokládá většina badatelů.⁴⁴ Kompozice kostela tak od samého počátku sestávala z lodi s půdorysem blízkým

⁴² Obdobný vztah dvou investorů je předpokládán např. u zříčeného kostela sv. Šimona a Judy v Lenešicích, kde měl věž financovat opat benediktinského kláštera „Porta Apostolorum“ v Postoloprtech (za upozornění děkuji M. Hauserové).

⁴³ Srovnání kostela s dalšími chrámy vzniklými pod patronací kladrubského kláštera včetně kresebné dokumentace a vyhodnocení následnosti stavebních etap přináší Kaigl, J.: Z výzkumu staveb a architektury středověkých vesnických kostelů v horšovském arcijáhenství. In: Památky západních Čech V. Plzeň 2015, s. 7–26.

⁴⁴ Jak se domnívá značná část badatelů – srovnej pozn. 7.



Obr. 12: Vícov (okr. Plzeň-jih), kostel sv. Ambrože. Portálek vedoucí z kruchty do věže (foto M. Falta 2013).



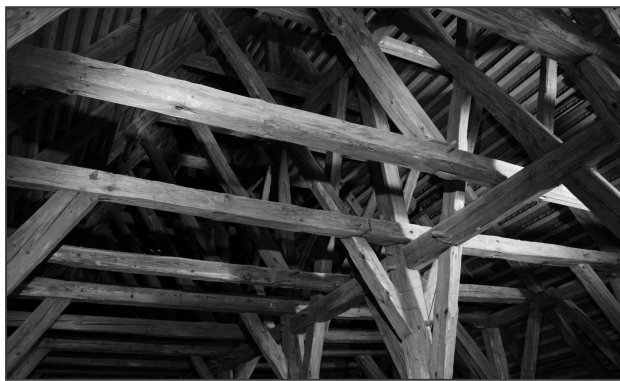
Obr. 13: Vícov (okr. Plzeň-jih), kostel sv. Ambrože. Archivolta otvoru oddělujícího podvěží od lodi (foto M. Falta 2013).



Obr. 14: Vícov (okr. Plzeň-jih), kostel sv. Ambrože. Interiér prvního patra věže (foto M. Falta 2016).



Obr. 15: Vícov (okr. Plzeň-jih), kostel sv. Ambrože. Průhled gotickým krovem (foto M. Falta 2017).



Obr. 16: Vícov (okr. Plzeň-jih), kostel sv. Ambrože. Detail gotického krovu lodi (foto M. Falta 2016).

čtverci o vnějších rozměrech 11,25 x 9,72 m. K té byla osově, v té době už archaicky, připojena západní věž a naopak tehdy moderní hluboké presbyterium ukončené plochým polygonem. Věž má základnu o hranách 4,4 x 4,2 m a kněžiště je zhruba 9 m dlouhé a asi 8 m široké. Stavebním materiálem je kombinace tvrdého lomového kamene, který byl použit na cca 85 % zděných konstrukcí kostela, a pískovcových kvádrů. Ty jsou užitý ve značně menšině a uplatňují se výhradně na celém exteriéru věže a na západním průčelí.

Hmotové uspořádání prvotní stavby se však od současné podoby kostela lišilo. Spodní hrana nadezdívky nad kvádrovými trojúhelníky západního štítu určuje původní výšku lodi, jejíž koruna byla přibližně o 1,5 metru níže, což potvrzuje i mírně odlišný charakter nárožního armování v dané pozici. Touto úvahou je možné obhájit i v současné době nelogicky nízkou pozici severního zaslepeného okénka. Zděná hmota věže tak v první vývojové etapě stoupala až k předpokládané niveletě hřebene lodí, a kvůli absenci otvorů v její vrchní části se lze domnívat, že byla ještě navýšena bedněným či hrázděným (zvonovým) patrem. Dimenze velice stíněných a neosvětlených vnitřních prostorů věže nasvědčují, že její těleso nemělo pobytový charakter,⁴⁵ ale ani nebylo zamýšleno jako útočiště.⁴⁶ Případnou obranu věže by značně ztěžovala konfigurace jejího přízemku, který se v celé své šíři otevírá klenutým pasem zhotoveným z tesaných kvádrů do prostoru lodí, a tudíž jej nebylo možné pevně uzavřít. Refugiální funkci horní pater nenasvědčuje ani způsob zastropení, které je ve všech podlažích provedeno formou prosté dřevěné vodorovné konstrukce.⁴⁷ Oproti architektonicky kvalitně provedené archivoltě, která ještě odkazuje na pozdně románskou tradici, je průchod z prvního patra věže na dřevěnou kruchtu značně poddimenzován a jeví se jako pozdější průraz. Pouze v rovině spekulací zůstává eventualita staršího vstupu na kruchtu v místě

současného jižního okna⁴⁸ s tím, že s věží nebyla kruchta dříve vůbec propojena. Vzhledem k tomu, že interiér chrámu je kompletně omítnutý, není možné ohledat ostění portálku,⁴⁹ případnou zadržku v místě parapetu okna, ale ani strukturu hrubých povrchů. Režné stěny jsou přístupné pouze uvnitř věže, kde je možné sledovat povrch z velmi surově opracovaného a málo lícovaného materiálu. Z hlediska konstrukčních principů je třeba upozornit na kónické zúžení zdi věže, tedy náklon roviny západní interiérové stěny, který činí přibližně 2° (asi 0,35 m na 10 metrů výšky⁵⁰). Obdobný profil, respektive zkosení interiérové stěny, byl podchycen i na zdech kněžiště, kde na 3,5 m jejich výšky byla naměřena odchylka 0,15 m, což činí cca 2,5°. Vzhledem k tomu, že exteriérová stěna je svislá,⁵¹ tak je možné vyloučit statické narušení z důvodu působení hmotnosti klenutí a zároveň poukázat na potenciální podobnost techniky výstavby presbyteria a věže.

Původní výška raně středověkého chóru není známa, ale z povahy nárožního armování polygonálního závěru a umístění vrcholu gotických oken je možno usuzovat, že pozice korunní římsy je v primární poloze. V takovém případě by kněžiště bylo celkově vyšší nežli vlastní loď, což by vzhledem k předpokládanému poměru šířky a výšky lomeného triumfálního oblouku znemožnilo vodorovné zastropení lodí. V zásadě se tak nabízejí dvě možná řešení, a sice že chrámová loď měla volný průhled do krovu, případně zde mohl být použit typ dřevěné klenby, jejíž boky využívaly šikmé konstrukce střechy. Zdali bylo kněžiště zaklenuté od samého počátku, nelze s jistotou tvrdit. Předpokládaná podoba kostela by tak sestávala z velmi široké a vcelku nízké lodí, osvětlené jedním oknem a přístupné portálem v místech současného vstupu.⁵² Kněžiště, které mohlo být i plochostropé, bylo osvětlené dvěma okny a převyšovalo loď, stejně tak jako zděná hmota věže, která byla ještě navýšena o zvonové patro z lehkého materiálu.

Původní figura raně gotického kostela však zanikla v průběhu husitských bouří⁵³ a následná vrcholně středověká rekonstrukce na přelomu 15. a 16. století stavbu zmodernizovala. Při této úpravě předpokládáme navýšení lodí včetně jejího zastropení a nadezdění západního štítu. Chrám byl také opatřen krovem, jenž se v českém venkovském prostředí výjimečně dochoval do současnosti, a podal tak důležitou informaci o časovém horizontu pře-

⁴⁸ Tuto hypotézu podporuje zúžení zdi v interiéru, domnělou zadržku je nutno prověřit sondážním průzkumem.

⁴⁹ Ostění portálku v západní zdi je přístupné v interiéru věže, přičemž užití novodobých cihel svědčí spíše o průrazu.

⁵⁰ Uvedené hodnoty pochází z jediného měření, které je třeba vzhledem k nerovnému povrchu stěn ještě prověřit a zpřesnit.

⁵¹ Měření laskavě provedl v úrovni barokního okna na jižní fasádě presbyteria Ing. Václav Süß, přičemž na výšce 2,3 m byla naměřena odchylka od svislice kolem 2 cm.

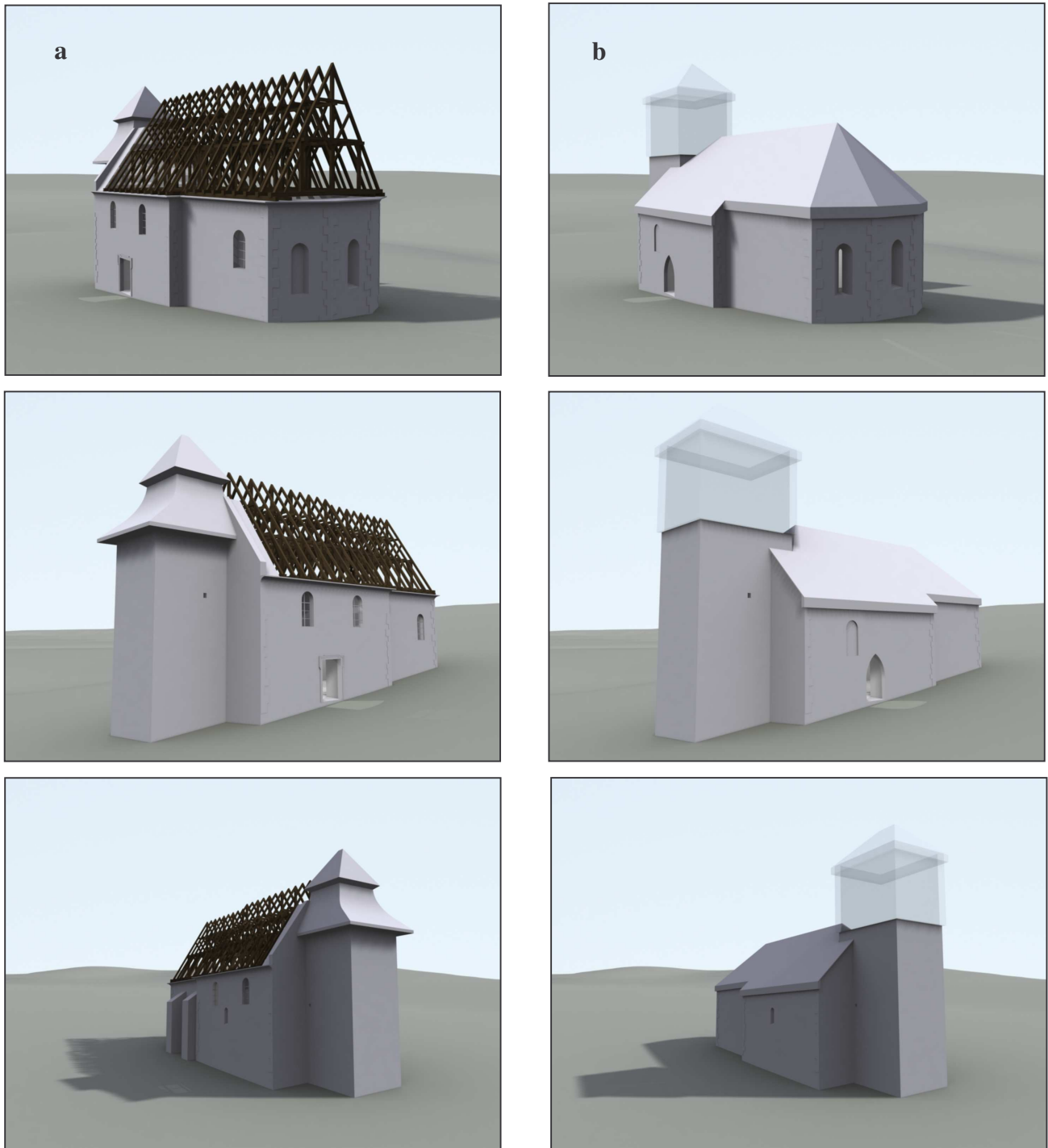
⁵² Zlomky kamenicky opracovaného prvku byly nalezeny v cihlovém ostění oken lodí a jsou přisuzovány gotickému portálu. Vzhledem k jejich torzálnosti však o jeho typu nevypovídají (Süß, V.: Komentovaná prohlídka, Noc kostelů 10. 6. 2016).

⁵³ Např. citace v pozn. 5, s. 2.

⁴⁵ Čistá plocha prvního patra ve Vícově = 4,2 m², přisvěcení zajišťují dvě velmi malá okénka (jediná okna v celé věži).

⁴⁶ Jak se na základě užití kvádrového zdíva domnívají autoři díla cit. v pozn. 7, s. 94.

⁴⁷ Veškeré publikované půdorysy kostela byly přejaty z více jak 100 let staré dokumentace (citace v pozn. 7, s. 94) s chybně zakreslenou klenbou v podvěží, která zde nikdy neexistovala.



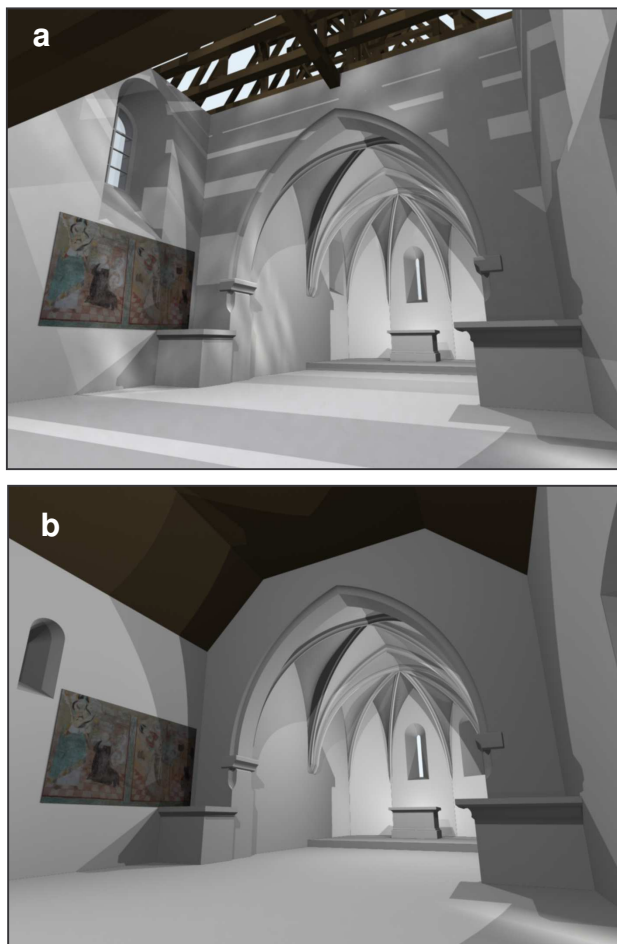
Obr. 17: Vícov (okr. Plzeň-jih), kostel sv. Ambrože. 3D vizualizace exteriéru kostela: **a** – současný stavu objektu s vyznačeným gotickým krovem nad lodí a chórem, **b** – možná původní podoba chrámu s naznačeným zvonovým patrem nad zděným tělem věže (model M. Falta 2016–2017).

stavby.⁵⁴ O případných úpravách vrchních pater věže v této periodě nejsou žádné relevantní informace. Stejně tak mnoho nevíme o jižní sakristii s oratoří v jejím patře. Za předpokladu gotického původu kostela a existenci sakristie v předbarokním období se můžeme domnívat, že

⁵⁴ Skácení dřeva krovu lodí i presbyteria bylo dendrochronologickou metodou datováno do období let 1502–1503 (<http://dendrochronologie.cz/cs/hlavni-stranka>).

přístavba existovala již v období středověku.⁵⁵ O době jejího zániku nevíme. Na základě užití cihel v obloučích propojujících sakristii i oratoř s chórem však soudíme na její barokní přestavbu. Rekonstrukci proběhnuvší na počátku 18. století taktéž přisuzujeme statické zajištění kněžiště dvěma severními opěráky. Zdali při této obnově

⁵⁵ Zdali se jednalo o přístavbu, anebo intaktní součást původního záměru, bude možné posoudit až na základě budoucího archeologického výzkumu.



Obr. 18: Vícov (okr. Plzeň-jih), kostel sv. Ambrože. 3D vizualizace interiéru kostela: **a** – současný stavu objektu s vyznačeným gotickým krovem nad lodí a chórem, **b** – možná původní podoba chrámu s naznačeným předpokládaným zastropením lodi a klenutým presbyteriem (model M. Falta 2016–2017).

došlo i k proražení nových oken,⁵⁶ anebo pouze úpravě jejich ostění,⁵⁷ popřípadě i destrukci středověkého portálu, jehož fragment byl zaznamenán v ostění okna, můžeme nyní pouze spekulovat. Prvotní portál se nacházel v místech dnešního hlavního, respektive v současnosti jediného⁵⁸ vstupu do kostela uprostřed jižního průčelí lodi. Zatím v blíže neupřesnitelné době baroka došlo

⁵⁶ Lod' je osvětlena dvěma páry mladších oken, z období raného středověku se zachovalo pouze jedno zaslepené okno uprostřed severní zdi. V presbyteriu se nachází dvě barokní a dvě středověká okna. Mladší otvory jsou situovány ve východních částech jižní a severní zdi presbyteria, zatímco jedno středověké okno je v osové pozici a druhé, zazděné, v jižní boční zdi polygonálního závěru.

⁵⁷ Vzhledem k rozměrům lodi a existenci pouze jednoho okénka raně středověkého původu se zdá být proražení oken až v období baroka krajně nepravděpodobné. Patrně tak došlo pouze k modernizaci jejich ostění spolu se zřízením nového portálu (torzo původního bylo druhotně zazděno).

⁵⁸ Není možno vyloučit i někdejší vstup přímo do sakristie potažmo na oratoř.

i k přístavbě jižní předsíně, která byla snesena počátkem 20. století.

Přestože je kostel sv. Ambrože ve Vícově nenápadnou stavbou bez výraznějších architektonických prvků, tak se jedná o neobvyklý doklad středověké venkovské sakrální architektury, která ještě čerpá z tradic staršího románského stavitelství v kontrastu s tehdy moderními prvky gotiky. Velmi prostý, v současné době z větší části omítnutý exteriér chrámu sice neumožňuje hlubší ověření předložených hypotéz, nicméně se jedná o didakticky velmi důležitý příklad užití stavebních postupů a konstrukčních principů středověkého kostela na české vesnici.

Vícov...

...und neue Erkenntnisse zu der Problematik der Bauentwicklung der St. Ambrosius Kirche

Milan Falta

Prinzipien des Ausbaus der Umfangswand und Anwendung der Steinquader in der Kombination mit jüngerem Bruchmauerwerk in einer Bauphase werden in der St. Ambrosius Kirche in Vícov verfolgt. Die St. Ambrosius Kirche dient als wichtiger Nachweis der frühmittelalterlichen Architektur aus der Zeit der Überschneidung von dem romanischen und gotischen Baustil, bzw. von der verschiedenen Bautechnik. Den Hauptteil der Forschung bildet Beobachtung der Koexistenz des Baumaterials der spätromanischen und frühgotischen Baukunst. Die Studie konzentriert sich vor allem auf den westlichen Teil der Kirche, wo die Aufmerksamkeit dem auffällig niedrigen Turm, der Struktur der Giebelfassade, ihrer Verknüpfung mit Seitenmauer und dem Kontakt des Kirchenschiffes und Presbyterium gilt. Die Raum- und Materialkonfiguration dieser Teile der Baustelle erlauben eine Folgerung zu ziehen, dass die Kirche in einer Bauphase ausgebaut wurde und dass ihr gegenwärtiger Grundriss ein Ergebnis des hochmittelalterlichen Umbaus nicht ist. Die Konfiguration bestätigt gleichzeitig die Anwendung des verschalten Glockenstockwerks, das auf dem Körper des Turms aufgebaut wurde. Das Ziel der Untersuchung von St. Ambrosius Kirche in Vícov ist eine Überprüfung, eine Vertiefung und eventuell eine Umwertung der bisherigen Erkenntnisse um die Kirche und um das Prozess ihrer Entstehung von Frühmittelalter. Der niedrige Torso von Turm erweitert das komparative Dokumentationsmaterial für ein Studium des verschalten Glockenstockwerks in der böhmischen frühmittelalterlichen und hochmittelalterlichen Landarchitektur.

ABBILDUNGEN

Abb. 1: Vícov (Landkreis Plzeň-jih), St. Ambrosius Kirche. Gesamtansicht der Kirche von Nordwesten in der Zeit der Ersten Tschechoslowakischen Republik (Foto aus Familienalbum von JUDr. Pexidr).

Abb. 2: Vícov (Landkreis Plzeň-jih), St. Ambrosius Kirche. **A** – Grundriss der Kirche auf Ebene des Erdgeschosses, **B** – Grundriss der Kirche auf Ebene des Turmgeschosses, **C** – Längsschnitt der Kirche mit Blick zum Norden (Vermessung und Zeichnung M. Falta 2013–2016).

Abb. 3: Vícov (Landkreis Plzeň-jih), St. Ambrosius Kirche. **A** – Querschnitt der Kirche mit Blick zum Osten, **B** – Längsschnitt der Kirche mit Blick zum Westen, **C** – Schema der Ostfassade des Presbyterium (Vermessung und Zeichnung M. Falta 2013–2017).

Abb. 4: Vícov (Landkreis Plzeň-jih), St. Ambrosius Kirche. Gesamtansicht der Kirche von Südosten (Foto M. Falta 2013).

Abb. 5: Vícov (Landkreis Plzeň-jih), St. Ambrosius Kirche. Blick in den Ostteil der Kirche (Foto M. Falta 2017).

Abb. 6: Vícov (Landkreis Plzeň-jih), St. Ambrosius Kirche. Detail des gotischen Schlußsteins von Gewölbe im Presbyterium (Foto M. Falta 2013).

Abb. 7: Vícov (Landkreis Plzeň-jih), St. Ambrosius Kirche. Schema der Südfassade mit Kennzeichnung der bestimmten Elemente: 1 – Bossenwerk – Übergang zwischen Quadermauerwerk der Westfassade und Bruchsteinmauerwerk der Südfassade des Kirchenschiffes, 2 – Mögliche Ebene des ursprünglichen Gesims, 3 – Bossenwerk der mittelalterlichen Aufmauerung, 4 – Eintrittsportal, 5 – Hypothetische Eintritt auf Kirchenchor, 6a – Einmauerung der Verknüpfung der Sakristei und Presbyterium, 6b – Einmauerung der Öffnung von Oratorium (Vermessung und Zeichnung M. Falta 2013–2017).

Abb. 8: Vícov (Landkreis Plzeň-jih), St. Ambrosius Kirche. Schema der Nordfassade mit Kennzeichnung der bestimmten Elemente: 1 – Bossenwerk – Übergang zwischen Quadermauerwerk der Westfassade und Bruchsteinmauerwerk der Nordfassade des Kirchenschiffes, 2 – Mögliche Ebene des ursprünglichen Gesims, 7 – Frühmittelalterliches romanischen Fenster in der intakten Lage, 8 – Fenster in Interieur des Turms (Vermessung und Zeichnung M. Falta 2013–2017).

Abb. 9: Vícov (Landkreis Plzeň-jih), St. Ambrosius Kirche. Mittelalterliche Fresko-Malerei von St. Ambrosius auf der Nordwand des Kirchenschiffes (M. Falta 2013).

Abb. 10: Vícov (Landkreis Plzeň-jih), St. Ambrosius Kirche. Struktur der romanischen Quadermauer im Turm (Foto M. Falta 2013).

Abb. 11: Vícov (Landkreis Plzeň-jih), St. Ambrosius Kirche. Masse von Achsenturm und Detail der Aufmauerung von Westgiebel und Bossenwerk (Foto M. Falta 2013).

Abb. 12: Vícov (Landkreis Plzeň-jih), St. Ambrosius Kirche. Portal, der aus Kirchenchor in den Turm führt (Foto M. Falta 2013).

Abb. 13: Vícov (Landkreis Plzeň-jih), St. Ambrosius Kirche. Archivolte von Öffnung zwischen dem untersten Turmgeschoss und dem Kirchenschiff (Foto M. Falta 2013).

Abb. 14: Vícov (Landkreis Plzeň-jih), St. Ambrosius Kirche. Interieur von dem ersten Stock des Turms (Foto M. Falta 2016).

Abb. 15: Vícov (Landkreis Plzeň-jih), St. Ambrosius Kirche. Blick auf den gotischen Dachstuhl (Foto M. Falta 2017).

Abb. 16: Vícov (Landkreis Plzeň-jih), St. Ambrosius Kirche. Detail des gotischen Dachstuhles (Foto M. Falta 2016).

Abb. 17: Vícov (Landkreis Plzeň-jih), St. Ambrosius Kirche. 3D Modell von Exterieur der Kirche a. Der gegenwärtige Zustand mit Kennzeichnung des gotischen Dachstuhles über Kirchenschiff und Chor. B. Der mögliche Zustand der Kirche mit Andeutung von Glockenstockwerk über dem gemauerten Turmkörper (Modell M. Falta 2016–2017).

Abb. 18: Vícov (Landkreis Plzeň-jih), St. Ambrosius Kirche. 3D Modell von Interieur der Kirche A. Der gegenwärtige Zustand mit Kennzeichnung des gotischen Dachstuhles über Kirchenschiff und Chor. B. Der mögliche ursprüngliche Zustand der Kirche mit Andeutung von der möglichen Decke des Kirchenschiffes und von dem gewölbten Presbyterium (Modell M. Falta 2016–2017).

(Übersetzung L. Čiháková)