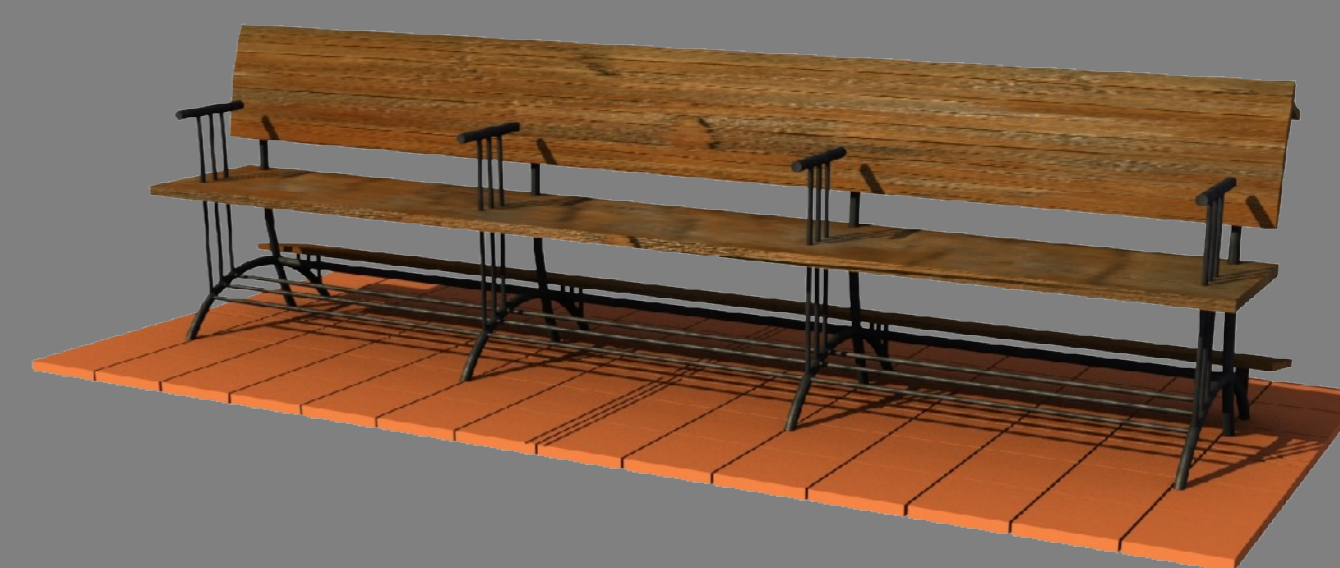
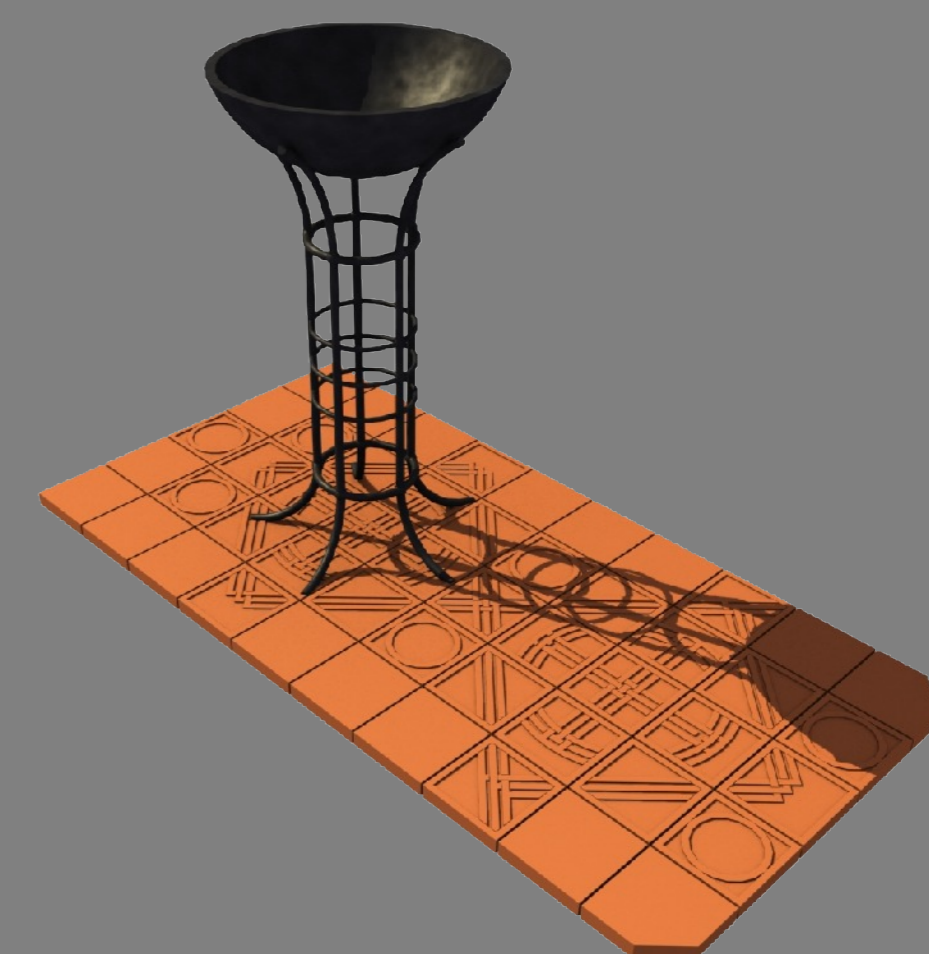
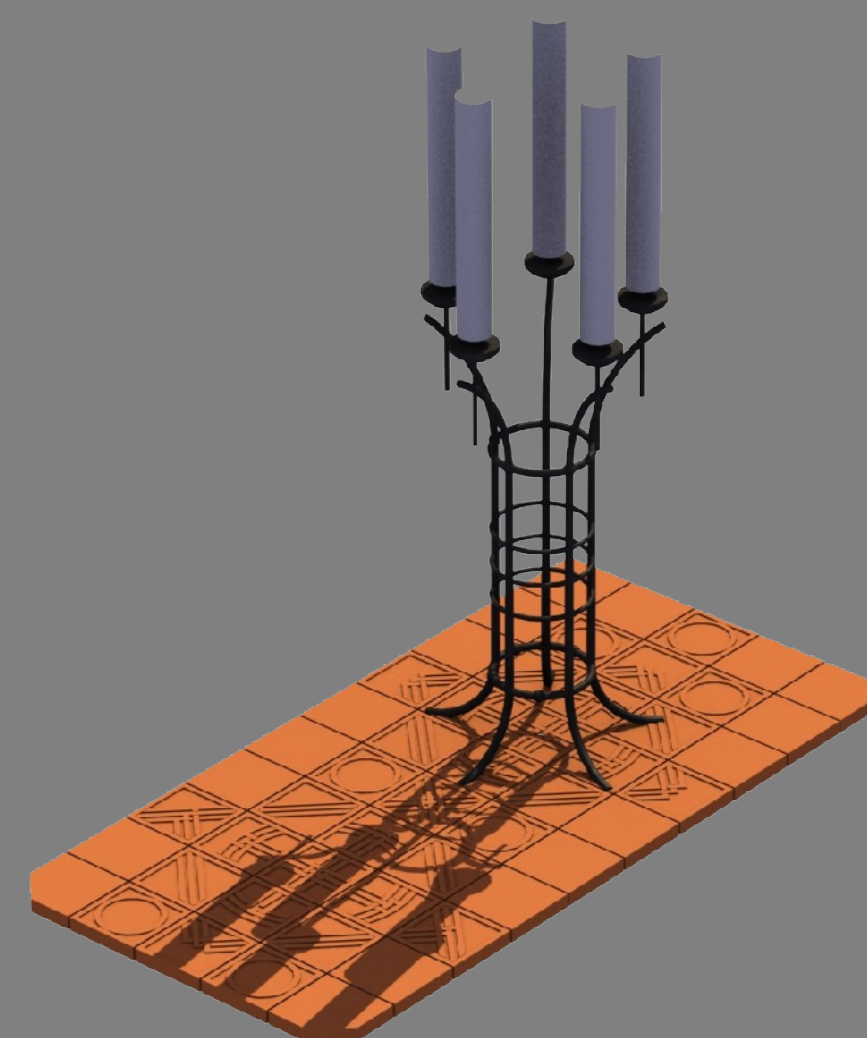
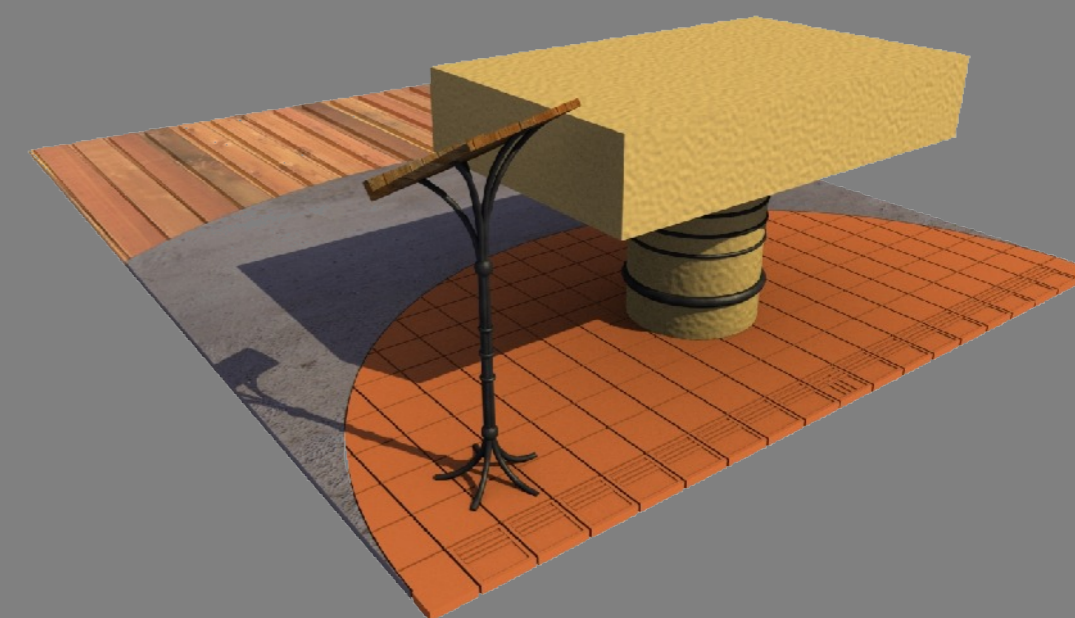


# ZÁBOŘÍ NAD LABEM

## REKONSTRUKCE ROMÁNSKÉHO KOSTELA SV. PROKOPA



Románský kostel sv. Prokopa v Záboreň nad Labem se řadí mezi nejvýznamnější románské památky České republiky a mělo by tak na něj být i nahlíženo. Stavební stav objektu však tomuto faktu neodpovídá. Z tohoto důvodu byla na Fakultě architektury ČVUT v Praze v ateliéru Hulec Pošmourný na Ústavu památkové péče a obnovy zpracována tato studie na možnou rekonstrukci památky. Studii je možné rozdělit do dvou pomyslných částí: první, zabývající se obnovou centrální patrové kaple a druhou, která je zaměřena na románskou předsíň, respektive obnovu portálu, opětovně prolomení části jižní arkatury a navrzení moderní prosklené předsíň.

Architektonický návrh rekonstrukce chrámu přistupuje k památce jako k významnému románskému objektu, zohledňuje barokní etapu, která je se životem stavby neoddělitelně spjata a zároveň se pokouší navrhnout nové moderní konstrukce. Jednou z priorit návrhu bylo porozumění původnímu funkčnímu uspořádání stavby a tento stav obnovit. Kvadratická centrála sloužila až do barokní rekonstrukce coby loď kostela otevřená do patra s funkcí empory. Kněžištěm byla orientovaná apsida a nartex složil jako předsíň. Architektonická studie uvažuje o navrácení původních funkcí jednotlivým prostorům a o rehabilitaci orientace stavby. Problematika kněžiště bude řešena tak, že bude asanována barokní zeď, čímž bude znovu prolomen vítězný oblouk. Apsida nebude obnovena v původní hmotě, ale její stopa se promítne v dlažbě nové vzniklé presbyterie, který bude situován do současné sakristie. Tímto řešením nebude nijak dotčen venkovní plášť stavby, ale ani rozvržení vnitřních hmot. Zůstane zachováno i patro sakristie, které dnes slouží jako oratoř, ale jeho podlaha bude „vyříznuta“ a zábradlí bude mírně prostorově zaobleno, čímž vznikne negativní připomínka někdejší apsidy. Sneseno bude i středové pole barokní klenby a bude tak obnoven průhled do druhého patra, které by, vzhledem k současnému velmi zanedbanému stavu, mělo projít nejnáročnější rekonstrukcí. Je nutné staticky přehodnotit novodobé zajištění věže a následně zhotovit nový krov, čímž by se uvolnil vynikající románský prostor centrální empory.

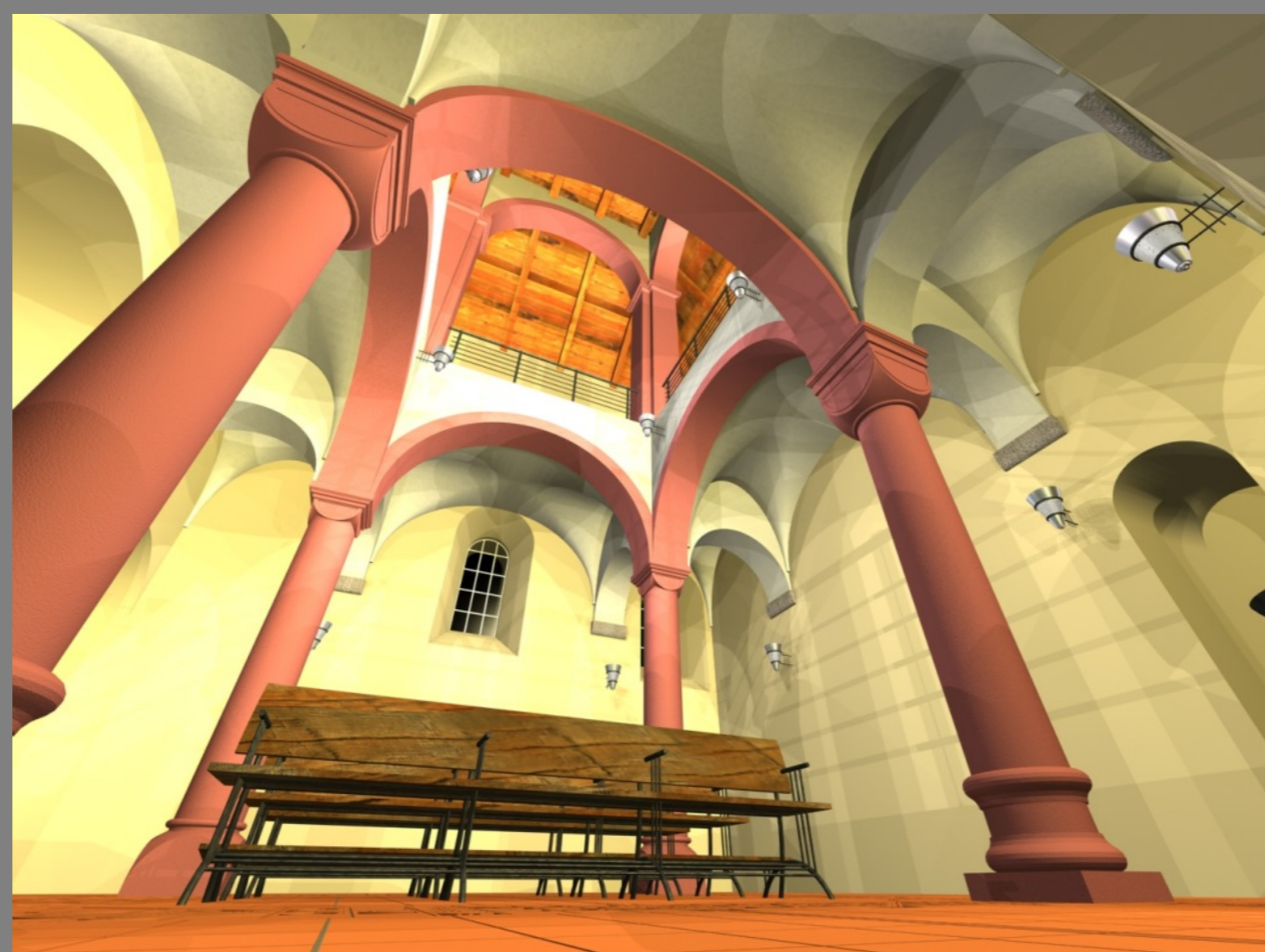
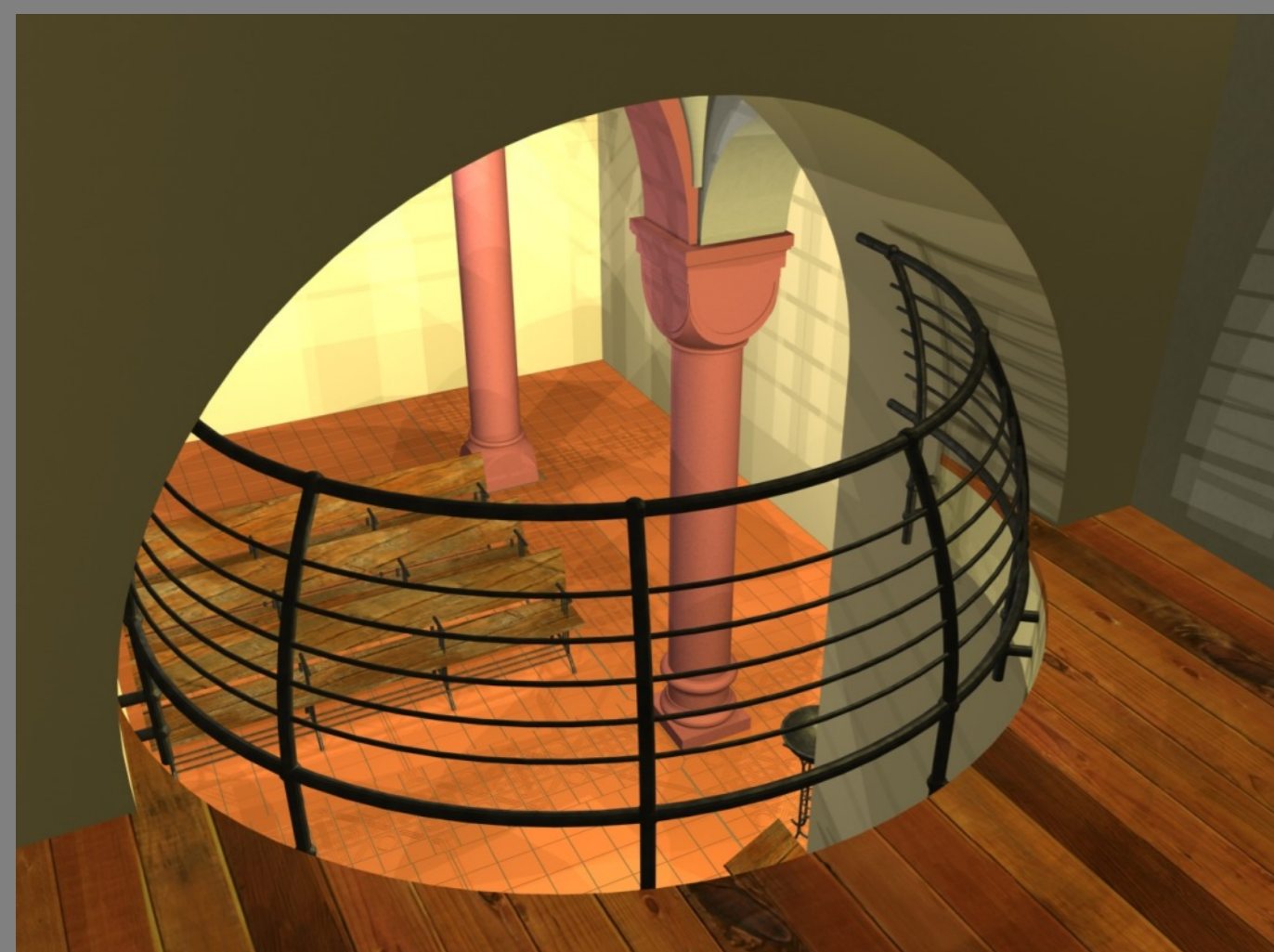
Nartexu Záboreňského kostela by měla být navržena funkce předsíň chrámu (dnes funguje jako kostelní loď), která by zároveň měla sloužit ke shromažďování lidí a pořádání výstav i jiných kulturních akcí. Hlavním stavebním zásahem do tělesa předsíň by mělo být opětovné prolomení arkád po obou stranách portálu a přistavění subtilní ochranné skleněné předsíň. V této architektonické studii bylo navrženo obnažení těch románských prvků jižního průčelí, o jejichž existenci jsme si jisti. Nebylo tudíž naznačeno možné obnovení arkatury na východní či západní fasádě, ale ani na nárožích. K návrhu předsíň bylo přistoupeno z důvodu ochrany románského dekoru z choulstivého materiálu před špatnými povětrnostními vlivy. Inspirací k tomuto modernímu prvku se staly podobné úspěšné realizace v zahraničí (Hamar Norsko, Řezno Německo).

Druhým soudobým zásahem do barokního pláště předsíň bude prolomení obou slepých arkád na východní fasádě a jejich nahrazení prosklenými stěnami, čímž bude opětovně navozen původní záměr stavitelů coby prosvětlené předsíň.

Posledním novodobým zásahem do památky je návrh na novou dlažbu pro veškeré prostory objektu. Původní, ale i novodobá prosklená předsíň, by měly být sjednoceny opukovou dlažbou větších rozměrů s jednoduchým spárořezem, čímž bude zdůrazněno velké měřítko těchto prostorů. Pro centrální část je navržena atypická keramická dlažba, která je volně inspirována českou románskou dlaždicí. Dlažba přízemní části bude tvořena čtvercovými hladkými dlaždicemi, ale pod pásy klenby proběhnou pásy dlažby s nízkým reliéfem s pletencovými motivy. Prostorová skladba této dlažby byla inspirována skupinou Ostrovskou staršího horizontu, skladbou dlažby typu čtyři, dle (Lehner 1907, 654). Do pletencového motivu, příznačným pro románské umění, byl schematizován dekor převážně dlaždice číslo 56. Dlažba ochozu v patře chrámu byla inspirována skladbou jednou z nejzajímavějších českých románských dlažeb, a to opět skupinou Ostrovskou staršího horizontu, skladbou dlažby typu tři, dle (Lehner 1907, 652), dlaždicemi číslo 43 a 57. Tato dlažba bude podél stěn a pilířů orámována dlaždicemi, které mají svou inspiraci v dlaždicích číslo 6 ze staršího horizontu typu Vyšehradského. Keramická dlažba je navržena i pro nově vzniklé presbyterium. Krom jednoduché čtvercové stavby se v kněžišti objeví i stopa někdejší apsidy, která bude zhotovena v rovině podlahy z betonu. Za touto připomínkou románské apsidy bude obnovena prkenná podlaha, která bude upomínat na stav těchto prostor před rekonstrukcí.

Pro interiér kostela sv. Prokopa byl také navržen mobiliář. Studie se zabývá oltářní mensou a čtecím pultem, křtitelnicí i svícem, lavicí a kroupkou. Kromě sakrálního mobiliáře bylo navrženo i nové zábradlí patrové části chrámu i kruhové zábradlí pro dnešní oratoř. Jako poslední je nutno zmínit umístění dvou románských dřívků a jedné patky, které jsou dnes položeny před kostelem, do interiéru nartexu.

Tato školní architektonická studie zpracovává názor na možnou celkovou rekonstrukci románského kostela v Záboreň nad Labem. Autor si klade za cíl, aby byla obnovena původní funkční kompozice stavby, bylo rekonstruováno co možná nejvíce románských prvků, ne však na úkor přílišné destrukce barokního exteriéru a zároveň aby byla stavba obohacena o současnou moderní architekturu. Při návrhu obnovy chrámu bylo postupováno tak, aby Česká republika neztratila unikátní románskou památku a zároveň Záboreň nad Labem získalo moderní architekturu a design.



MILAN FALTA 2006  
WWW.ROMARCH.WZ.CZ

ÚSTAV PAMÁTKOVÉ PÉČE A REKONSTRUKCÍ  
AKAD. ARCH. MIKULÁŠ HULEC  
ING. AKAD. ARCH. JIŘÍ POŠMOURNÝ