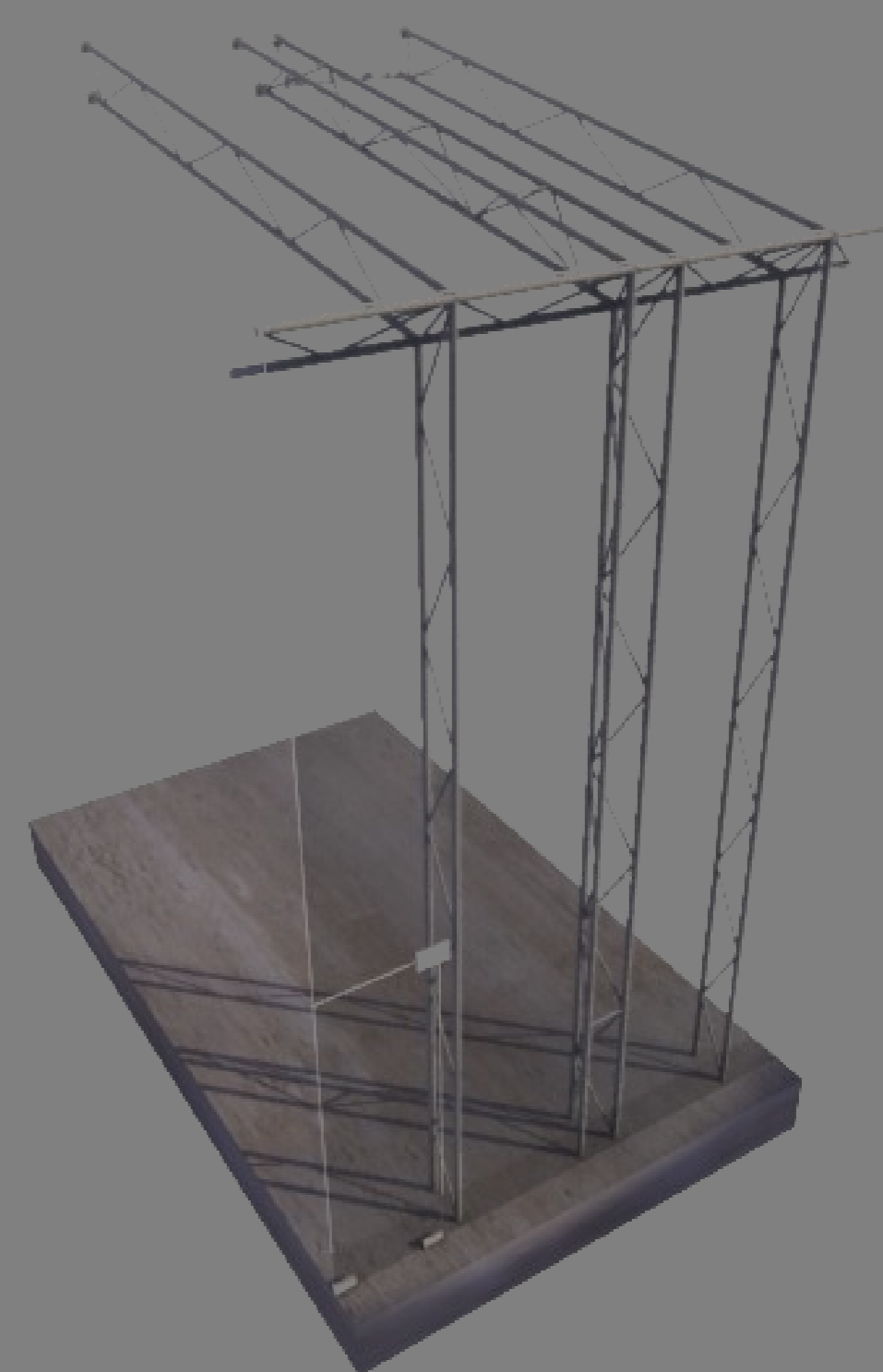
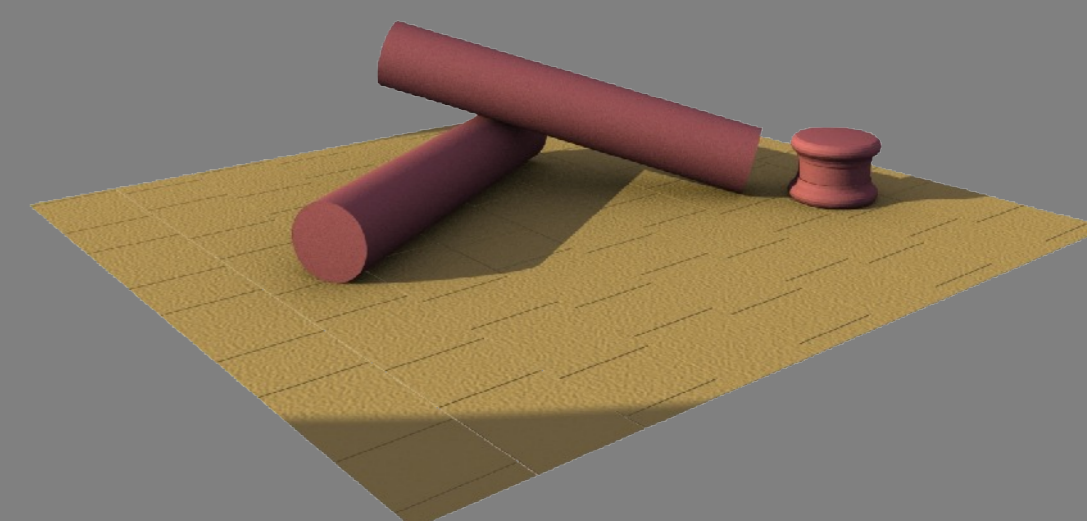


# ZÁBOŘÍ NAD LABEM

## REKONSTRUKCE ROMÁNSKÉHO KOSTELA SV. PROKOPA



V obci Záboreň nad Labem, ležící na soutoku Labe a Doubravy, se nachází kostel, jenž patří mezi největší skvosty české románské architektury. Výjimečnost stavby tkví nejen v centrální dispozici patrové kaple s pozdější románskou předsíní, ale i v její vynikající plastické výzdobě. Původní patrovou kapli založil patrně kolem roku 1150 velmož Miroslav, jenž byl úzce spjat se dvorem krále Vladislava.

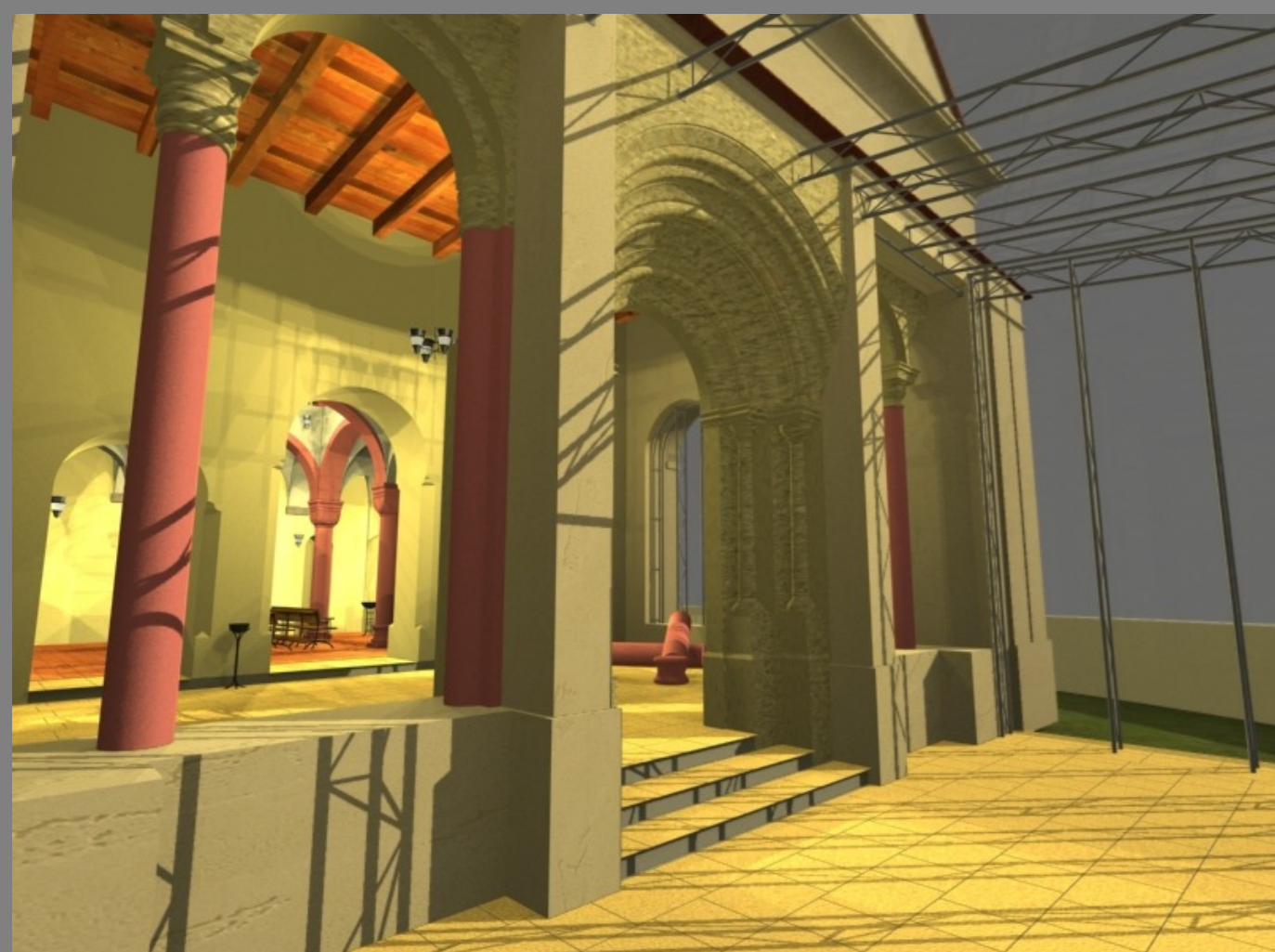
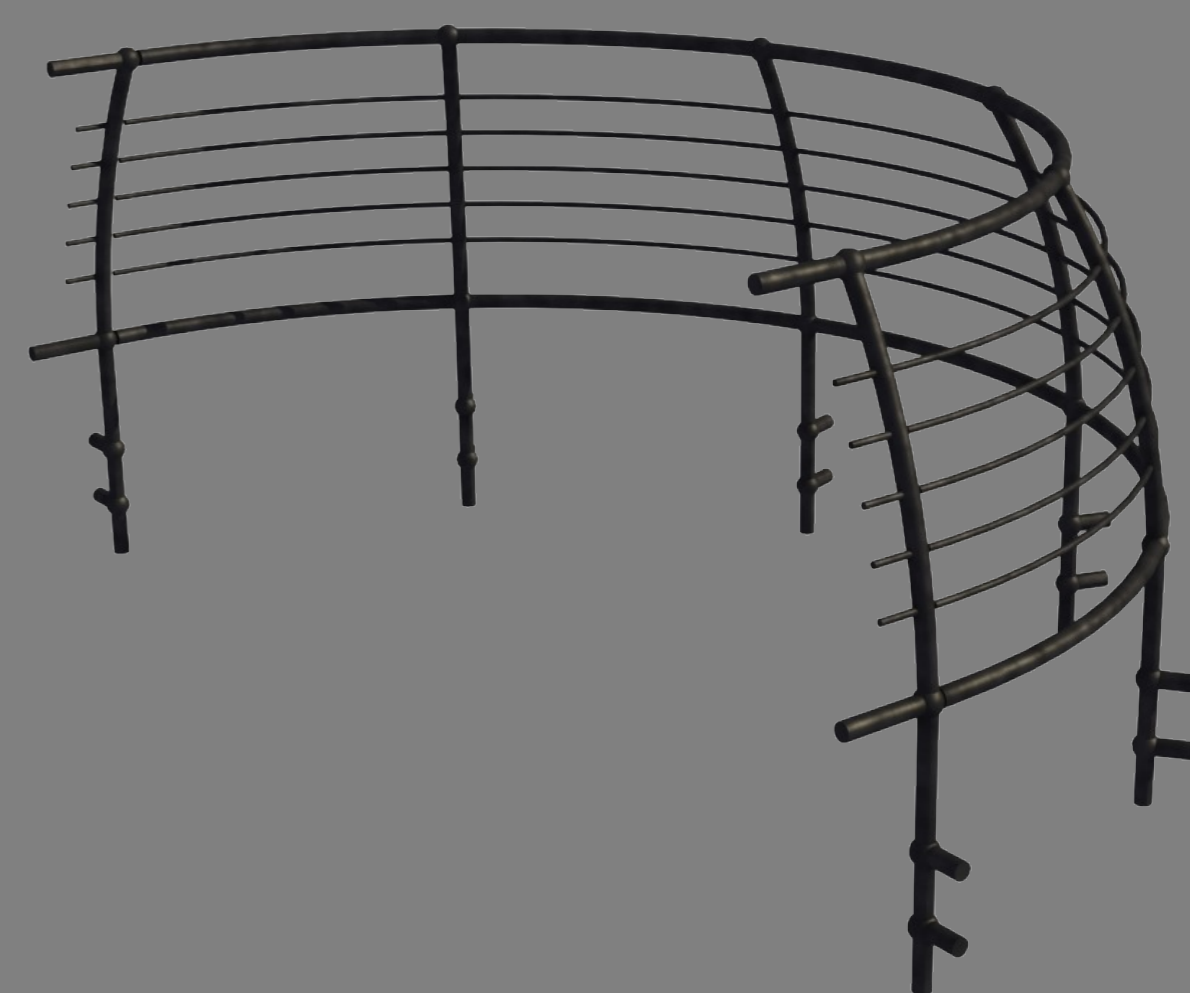
Uprostřed kvadratické centrály byla vztyčena čtveřice sloupů s mohutnými patkami i hlavicemi, jejichž abaky byly navzájem propojeny pasy a taktéž pasy byly provázány s obvodovou zdí. Vzniklo tak osm klenebních polí, která byla zaklenuta křížovou stoupající klenbou. Střední pole bylo ponecháno volné a opticky tak spojovalo přízemí chrámu s jeho patrem. Dispozice druhého patra byla obdobná jako přízemí. Ve střední části byly postaveny čtyři pilíře, které dosedaly na čtveřici spodních sloupů a jejich římsové hlavice byly taktéž spojeny pasy, které složily za základ věže. Dodnes zůstává otázkou, jak byla vrchní část zastropena, respektive jaký byl tvar střechy chrámu. Dnešní sklon střechy původnímu neodpovídá, jelikož koruna obvodového zdiva je níže než byla původně. Nabízí se tak jediné možné řešení, a to užití střechy routové s ponechaným volným průhledem do krovu. Zajímavostí centrálního Záboreňského kostela byla orientovaná apsida, která byla taktéž patrová. Z ní se zachovalo pouze torzo vítězného oblouku v přízemí a patrně i základy.

Již zhruba okolo roku 1200 byl kostel Panny Marie (původní zasvěcení) obohacen o jižní otevřenou předsíň francouzského typu, která je na českém území pro svou bohatou plastickou výzdobu jedinečná. Jedinými analogiemi mohou být okna z biskupského paláce v Olomouci a z hradu v Melčicích (Merhautová 1983, 160), kde pravděpodobně působili titíž mistři jako následně v Záboreň. Záboreňský nartex však byl v barokním období přestavěn a to tak dokonale, že se badatelé ještě na počátku 20. století domnívali, že se jedná o barokní novostavbu a románský portál sem byl přenesen z centrální kaple (Lehner 1903b, 105). Románský původ nartexu byl potvrzen až roku 1949 (Merhautová 1972a, 4).

Přes totální barokizaci se však v plášti nartexu skrývá mnohé. Ve střední části jižní stěny byl prolomen portál, jež je v odborných kruzích i literatuře dobře známý. Již samotný vzhled subtilního portálu z konce 12. století napovídá, že byl součástí velkolepého celku, jakým Záboreňský kostel bezpochyby byl (přestože byl pravděpodobně původně vyroben pro jinou, mnohem větší stavbu). Ústupkový portál měl původně vložené tři páry sloupků, které nesly římsu a archivolty, z nichž se dochovaly pouze dva páry, respektive tři sloupky. Čtvrtý je, stejně jako část archivolty, dílem rekonstrukce 19. století. Sloupky s atickými patkami spočívají na vysokém trnoži a vrcholí akantovými a volutovými hlavicemi, které nesou velmi jemně vyřezávanou akantovou římsu. Nejvíce ceněna je archivolta portálu, jejichž jedenáct subtilních prutů je dekorováno geometrickými, rostlinnými i figurálními motivy, přičemž zde můžeme nalézt pásy s tematikou vojenskou, loveckou a pastýřskou.

Portál není jedinou zachovanou částí románské předsíně. Jak již bylo výše zmíněno, tvořil nedělitelnou součást otevřené arkatury předsíně, jež se (minimálně na jižním průčelí) zachovala a dnes je částečně patrná z interiéru. Arkatura byla prozkoumána a částečně odkryta v 70. letech (Merhautová 1972a, 5), čímž se potvrdila představa A. Merhautové o vzhledu předsíně, která byla představena v roce 1953. Předsíň byla směrem k jihu otevřená po obou stranách portálu dvojicí arkád, jenž vycházely z polosloupů u portálu a na nároží kostela a scházely se na volně stojícím středním sloupu. Postraní přípory i středový sloup nesou hlavice a abaky s rostlinnou výzdobou. Současný stav románských prvků v jižní fasádě je velmi neuspokojivý, s výjimkou portálu, jehož rekonstrukce byla dokončena v zimě roku 2005, kterou provedl akademický sochař Jan Bradna. Souběžně s touto akcí bylo Ing. Rinešem staticky sanováno zdivo v okolí portálu a snesena nadezdívka, která portál i okolní arkaturu nadměrně zatěžovala (původní románská strop byla níže). Těmito restaurátorskými pracemi nebyl vyřešen problém praskajících a nenávratně se rozpadajících hlavic arkatury, který se jeví čím dál aktuálnější, ale stále čeká na své řešení.

Záboreňský kostel sv. Prokopa je významným článkem českého románské umění. Vzhledem k jeho celkově neuspokojivému stavu je nutné co nejdříve podniknout kroky k jeho záchraně a částečnému obnovení původního vzhledu kulturní památky. Jednou z mnoha možných variant obnovy chrámu se zabývá i tato architektonická studie.



MILAN FALTA 2006  
WWW.ROMARCH.WZ.CZ

ÚSTAV PAMÁTKOVÉ PÉČE A REKONSTRUKCÍ  
AKAD. ARCH. MIKULÁŠ HULEC  
ING. AKAD. ARCH. JIŘÍ POŠMOURNÝ